



**Päätös maa-aineslain 4 §:n mukaisesta maa-ainesten ottamislupahakemuksesta
Komiovaara-Maksamoselkä, Kemijärvi, Metsänhoitoyhdistys Itä-Lappi Ry**

HAKEMUS

Luvan hakija

Hakija: Metsänhoitoyhdistys Itä-Lappi Ry
Yhteyshenkilö: Mika Tapio
Osoite: Vapaudenkatu 8 A 5, 98100 Kemijärvi
Puhelinnumero: 0442409869
Sähköposti: mika.tapio@mhy.fi
Liike- ja yhteisötunnus: 0210507-6

Hakemus ja ottamissuunnitelma

Kiinteistötiedot ja ottamisalueen sijainti

Kunta: Kemijärvi
Maanomistaja: Kemijärven yhteismetsän osuuskunta
Kiinteistö: (320-874-1-0)
Alue, jota päätös koskee: Komiovaara-Maksamopalo
Tilan nimi: Kemijärven yhteismetsä

Metsänhoitoyhdistys Itä-Lappi Ry hakee maa-aineslain mukaista maa-ainesten ottolupaa Kemijärvellä sijaitsevalle Komiovaara-Maksamopalo alueelle. Suunniteltu ottoalue sijaitsee kiinteistöillä Kemijärven yhteismetsä (320-874-1-0). Ottamislupaa haetaan seitsemän ja puolen (7,5) vuoden ajalle 9900 k-m³ ottomäärälle. Kyseessä on uusi maa-ainesten ottolupa.

OTTOSUUNNITELMA (HAKIJAN ILMOITUKSEN MUKAAN)

TOIMINNAN YLEISKUVAUS

1.1 Hakija

Metsänhoitoyhdistys Itä-Lappi Ry
Vapaudenkatu 8 A 5
98100 Kemijärvi
Y-tunnus 0210507-6
Yhteyshenkilö Mika Tapio
Puh: 044 2409869
mika.tapio@mhy.fi

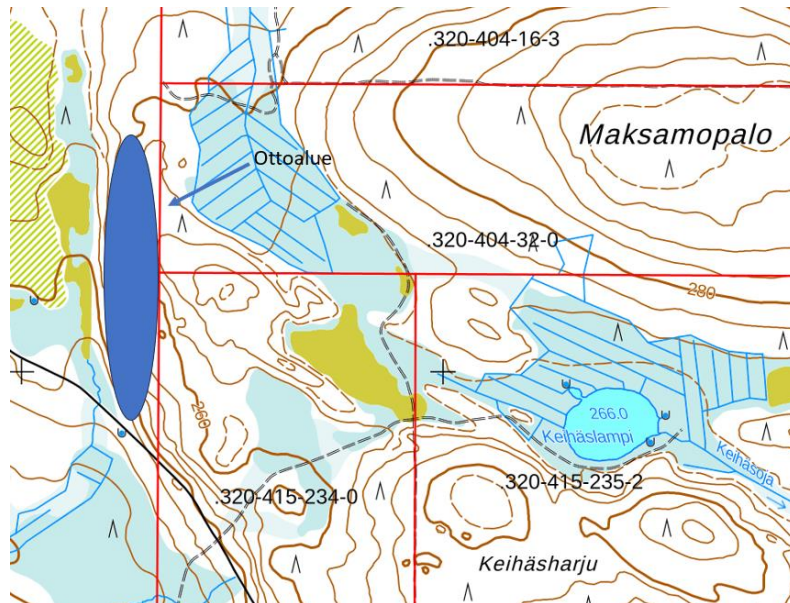


1.2 Ottamisalueen sijainti sekä kiinteistötiedot

Metsänhoitoyhdistys Itä-Lappi ry hakee maa-ainesten ottamislupaa Maksamopalo – Komiovaaran alueelle, tilalle 320-874-1-0 Kemijärven yhteismetsä. Lupaa haetaan yhteisottomäärälle 9900m³ ja luvan voimassaoloa 30.5.2031 asti. Ottamisalue sijaitsee tilan 320-874-1-0, Komiovaara-Maksamopalo alueella.

Tilan omistaa: Kemijärven yhteismetsän osuuskunta
Vapaudenkatu 8 A 4
98100 KEMIJÄRVI
(0191725-9)

(Maanmittauslaitoksen karttaote ja kiinteistörekisteri)



Ottoalueen naapuritilojen omistajat:
Esitetty liitetaulukossa 6.

Ottoalueelle johtavan tiekunnan yhteystiedot:

Tk:n Pj. Juho Puikko
0400 395056
juho.puikko@kemijarvenyhteismetsa.fi
Vapaudenkatu 8, 98100 Kemijärvi

1.3 Pinta-alat

Ottoalueen pinta-ala on 3,9 ha ja maamassoja yhteensä n. 9900 m³. Varsinaista tulevaa ottamisaluetta on 1,5 ha. Koska alueen maa-aineksissa on paljon vaihtelua, ottamista kohdennetaan lupa-alueen sisällä



mahdollisesti useampaan ottamispisteeseen ja maa-aineksia sekoitetaan keskenään.

1.4 Käyttötarkoitus

Luonnon maamateriaalien ottaminen ja jalostaminen alueen teiden parannuksen tarpeisiin. Alueelta toimitetaan hiekkaa, soraa ja erilaisia murskeita tienparannuskohteisiin.

1.5 Lupa-aika

Uutta lupaa haetaan seitsemäksi ja puoleksi (7,5) vuodeksi (2024–2031). Alueelta on tarkoitus ottaa maa-ainesta hyötykäyttöön n. 9900 m³. Loppuosa maa-aineksista (n. 400 m³) on rakennuskäyttöön kelpaamatonta pintamaata, hiesua, moreenia yms. Nämä maa-ainekset soveltuvat hyvin alueen jälkitöihin mm. luiskien verhouksiin ja pintojen tasaamiseen, koska ne ovat tiiviydeltään parempia pintakerrokseen kuin karkeat sora-ainekset. Murskaustoimintaa tehdään 24.4.2024 annetun päätöksen mukaisella alueella.

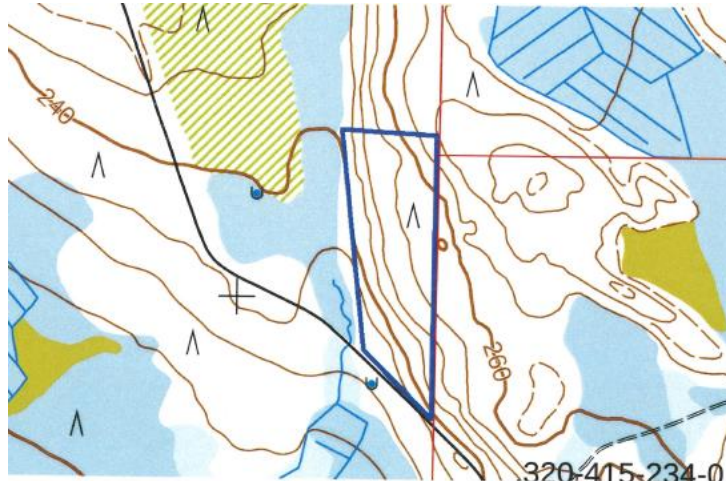
1.6 Alueen hankitapa

Maanomistajan kanssa on tehty maa-alueen vuokrasopimus. Vuokrasopimus on esitetty liitteenä 7.

ALUEEN NYKYTILA

2.1 Nykyinen käyttö

Alue on metsätalouskäytössä. Puusto on nuorta taimikkoa, joka on syntynyt 1990-luvun lopun uudistamistöissä, jolloin koko kangasmaa-alue on käsitelty voimallisesti metsäauraamalla. Hakemuksen ottoalue sijoittuu Maksamopalon läntiseen rinteeseen, sen alaosaan, aivan Komiovaaran metsäautotien varteen. Kuva ottoalueesta.





2.2 Alueen ympäristö

Alue rajoittuu idässä kiinteistöihin 320-404-32-0 ja 320-415-234-0, etelässä Komiovaaran tiekunnan hallinnoimaan metsätiehen. Tila 320-874-1-0, Kemijärven yhteismetsä, puusto on nuorta taimikkoa.

2.3 Pohjavesi ja suojelualueet

Alue ei sijaitse pohjavesialueella. Lähin pohjavesialue on kohteesta luoteeseen n. 1 km päässä (tunnus 12320166 Ylipalo).

Ylimmäksi pohjavedenpinnaksi on tässä suunnitelmassa arvioitu n. +234. Pohjaveden pinnan taso perustuu luvanhakijan arvioon pohjaveden pinnan tasosta.

Maa-aineksen alin ottotaso on +236,00 eli suojaavaa maakerrosta jätetään n. 2,0 m korkeimman arvioidun pohjavedenpinnan päälle.



2.4 Pohjavesitutkimukset

Alueelle ei ole tehty pohjaveden määrään ja laatuun perustuvia tutkimuksia.

3 MATERIAALIN OTTAMISTOIMINTA

3.1 Ottamisen ajoitus ja määrät

Ottamistoimintaa tehdään maa-aineksen tarpeen mukaan koko ottoajan vuosina 2024–2031. Ottamisen kokonaismäärä on n. 9900 m³. Maa-ainesta, jota ei voida hyödyntää, on arvioitu olevan n. 400 m³. Aines käytetään ottoalueen maaston muotoiluun.

3.2 Ottamisen eteneminen ja vaiheet

Ottaminen etenee useissa ottotasoissa vanhalta ottoalueelta etelään päin. Ottaminen on syytä porrastaa työturvallisuussyistä välttämällä suuria korkeuseroja ja jyrkkiä luiskia.

3.3 Pohjaveden suojaus

Maa-aineksen otto- ja murskauspaikka sijoittuvat 1,5 hehtaarin ottoalueelle. Lähtökohtaisesti lupahakemuksessa on huomioitu pohjaveden ylin taso rajaamalla maa-aineksen alin ottotaso, tasoon +236,00, joten suojaavaa maakerrosta jätetään n. 2,0 m korkeimman arvioidun pohjavedenpinnan +234,00 päälle.

Muita suojausmenetelmiä, joilla estetään haitta-aineiden kulkeutuminen pohjavesiin:

- murskausaseman polttoaineita säilytetään suoja-altaallisessa kaksoisvaippa- terässäiliössä.
- alueella ei säilytetä polttonesteitä muina aikoina kuin murskauksen yhteydessä, joka on suhteellisen lyhytaikaista seuraavan 7 vuoden aikana, murskauksen aikajaksot 1-2 lupa-aikana (panostuskentän poraaminen enintään 5 vrk, murskaus 15-25 vrk kerralla).
- murskauskaluston alle tehdään 0,5 metriä paksu tiivistetty moreenipenger, joka estää mahdollisen onnettomuustilanteen aiheuttamat päästöt maaperään
- murskausaikana työmaalla on henkilöstöä ja konekalustoa, jolla pystytään nopeasti estämään mahdolliset öljyvudot ja niiden leviäminen sekä kuljettamaan saastuneet maat pois alueelta.
- Murskaustyömaalla on varattuna turvetta öljynimeytykseen ja hälytysnumerot ovat sosiaalitalan ilmoitustaululla nähtävinä
- Pölyäminen on voimakasta kalliota murskattaessa. pölyämisen estämiseksi on tehtävä kaikki mahdollinen, että pöly ongelma minimoidaan. Lisäksi kahden metrin suojaetäisyys ja hiekka- ja soraperäinen maaperä estävät tehokkaasti pienhiukkasten



kulkeutumisen pohjaveteen asti. Kulkeutuessaan maaperän pintaosiin hienoaines aiheuttaa itsestään huonosti läpäisevän kerroksen, joka estää hienoaineksen kulkeutumisen syvempiin maakerroksiin.

- Alueella ei säilytetä maaperää tai pohjavettä pilaavia aineita muutoin kuin työn aikana, mikäli niitä syntyy. Ainekset poistetaan välittömästi murskauksen loputtua.
- Koneiden huoltamisesta syntyneet jätteet kuljetetaan pois kohteesta välittömästi niiden synnyttyä, niitä ei varastoida alueelle.
- Paristot, akut yms. kiinteät ongelmajätteet viedään alueelta pois heti niiden asianmukaiseen jätteidenkäsittelyyn.
- Alueella ei suoriteta työkoneiden määräaikaishuoltoja.

Lisäksi tulee huomioida murskattavan aineksen pieni määrä ka. 9900 m³ ja työn lyhytkestoisuus. Mikäli ainekset kuljetettaisiin muualle murskattavaksi, aiheutuisi siitä vähintään kaksinkertaiset kuljetus- ja työkustannukset, mikä johtaisi toiminnan kannattamattomuuteen ja merkittävään kilpailukyvyen heikkenemiseen maanrakennusurakoissa.

3.4 Turvallisuus ja suojatoimenpiteet

Työn aikana noudatetaan ympäristöministeriön ympäristöopasta ”Maainesten kestävä käyttö (Ympäristöhallinnon ohjeita 1/2009)”.

Alueella ei sallita **öljyä vuotavien työkoneiden ja autojen työskentelyä**, eikä öljyn ja polttoaineiden varastointia ilman suojarakenteita. Kaikista pohjaveden laatua uhkaavista vahingoista ilmoitetaan välittömästi Koillis-Lapin ympäristöterveydenhuollon ympäristönsuojelulle.

Vs. Ympäristötarkastaja
Koillis-Lapin ympäristöterveydenhuolto
Ympäristönsuojelu
Pekka Liisanantti
Vapaudenkatu 8 B (3.krs)
98100 KEMIJÄRVI
040-5203162
pekka.liisanantti(at)kemijarvi.fi
ymparistonsuojelu(at)kemijarvi.fi

Mikäli työn yhteydessä havaitaan pohjavesiesiintymiä alimman ottotason yläpuolella, ilmoitetaan niistä kunnan valvontaviranomaiselle. Murskaustyössä noudatetaan Ympäristöasioiden hallinta kiviainestuotannossa (Suomen ympäristö 25/2010) julkaisua.



3.5 Mahdolliset haitat ja niiden torjunta

Ottorintauksien korkeudet ja luiskankaltevuudet pidetään sellaisena, ettei niistä aiheudu haittaa työturvallisuudelle.

Luiskat:

Ottorinteiden korkeudet ja luiskankaltevuudet pidetään sellaisina, ettei niistä aiheudu haittaa työturvallisuudelle tai muille alueella liikkujille. Luiskat muotoillaan heti ottamisen jälkeen vähintään 1:2 kaltevuuteen. Lopulliset luiskat tehdään tavoitekaltevuuteen kangasmaasto-osuuksilla 1:2 ja kallio-osalla 1:3.

Aitaus:

Kun ottaminen tehdään edellä mainitusti ja luiskien kaltevuudet pidetään turvallisina, ei erillistä alueen aitausta tarvita. Tarvittaessa työaikaisena turva-aitana voidaan käyttää tyypiltään ns. poroaitaverkkoa $h=1,5$ m varustettuna puutolpin. Työn aikana kulku jyrkille ottorintauksille pyritään estämään. Alue merkitään maastoon lippusiimoin ja tiedotemerkein siten, ettei ottoalueesta aiheudu vaaraa maastossa kulkijoille ja eläimille. Jos aita rakennetaan, merkitään se maastoon tiedotemerkein ja reppinauhoin.

Suoja-alue:

Ottoalueen rajan ja tien väliin jätetään vähintään 20 metrin suoja-alue. Puustoa ei kaadeta tältä alueelta.

Melu:

Ottamistoiminta tehdään arkipäivinä klo 07:00–22:00 välisenä aikana.

Pöly:

Ottamistoiminnassa huomioidaan pölyn haitallinen kulkeutuminen. Tarvittaessa työ keskeytetään tai ryhdytään muihin toimenpiteisiin haitallisen pölyämisen estämiseksi.

Maisemahaitta:

Soranotto muuttaa aina maisemaa. Ottoalue ei vaikuta kaukomaisemaan. Varsinaista haittaa muutoksesta ei katsota muodostuvan. Alue maisemoituu luiskauksen ja tasoituksen jälkeen itsestään muutamassa vuodessa. Työalue pyritään pitämään mahdollisimman pienenä, jotta jo maisemoitu alue ei tuhoutuisi. Alueesta osaa, käytetään työalueena ja maa-ainesten varastoalueena.

Ottamistoiminta:

Pääosin alueelta otetaan luonnonsoraa, jota välpätään mekaanisesti. Ottamisaikana murskausta tehdään yhteensä 1-2 kertaa. Jalostustyön aikana pyritään mahdolliset haitat poistamaan. Ottamisajankohdan valinnalla pyritään suorittamaan työ siten, että siitä aiheutuu mahdollisimman vähän haittaa alueen asutukselle ja eläimille. Pohjavesialue on huomioitu jättämällä 2 metrin suojaetäisyys alimmasta ottotasosta arvioituun pohjavedenpintaan.



Kaivannaisjäte:

Alueelta tulevat kaivannaisjätteet käytetään hyödyksi ottamisalueella. Pintamaat ja pinnan hienorakeinen siltti sekä käyttöön kelpaamaton moreeni käytetään ottamisalueen luiskien muotoiluun ja verhoiluun. Kaikki maa-ainekset ovat puhtaita.

Kaavoitus:

Alueen soranotto ei ole ristiriidassa kaavoituksen kanssa. Suojelualueita ei ole hakijan tiedossa.

Jätehuolto:

Kaikki alueella oleva tai tuleva jäte kuljetetaan jätteenkäsittelyasemalle ja muu alueelle kuulumaton maaperää tai pohjavettä pilaava tavara poistetaan alueelta. Alueella ei varastoida pohjaveden laatua uhkaavia laitteita, säiliöitä tai koneita. Mahdolliset sosiaalityöistä tulevat talousjätevedet kerätään umpisäiliöön ja kuljetetaan Kemijärven jätevedenpuhdistamolle.

3.6 Rakennukset

Alueella ei ole kiinteitä rakennuksia.

3.7 Tiestö

Materiaalin kuljetukseen käytetään nykyistä tiestöä.

3.8 Alueelle sijoitettavat laitteet

Materiaalin murskaamisen yhteydessä alueelle sijoitetaan seulonta- ja murskauslaitteita, väliaikaisia materiaalivarastoja sekä työssä tarvittavia väliaikaisia varastoja ja sosiaalityöitä.

4 MAISEMOINTI JA ALUEEN JÄLKIHOITO

4.1 Alueen muotoilu

Ottaminen pyritään tekemään siten, että alue pysyy koko ottamistoiminnan ajan siistinä. Työalue pyritään siistimään aina kaivamisen jälkeen, ottaen huomioon kuitenkin työn jatkaminen.

4.2 Kasvillisuus

Työalueelta pintakasvillisuus ja puusto poistetaan kaivutoiminnan vaatimalta osalta. Pintakasvillisuus varastoidaan alueelle ja käytetään pintaverhouksena siistimistöissä.



4.3 Viimeistely

Ottamistoiminnan loputtua alueen rinteet luiskataan tavoitekaltevuuteen 1:2 ympäröivä maasto huomioiden. Alueen pohja muotoillaan ottotoiminnan mukaan käyttäen kumpareiden tai kuoppien muotoilussa em. luiskien kaltevuuksia.

Muotoiluun käytetään sora-alueella syntyneitä ylijäämä maa-aineksia ja pintamaita. Maa-aineksia ei kuljeteta sora-alueelle muualta. Muotoilu- ja siistimistöiden jälkeen alue metsitetään männyn taimilla, ellei luonnollista taimettumista ehdi tapahtua ennen lupa-ajan päättymistä. Jos alueelle ei ole muuta käyttösuunnitelmaa alue palautetaan metsätalouden käyttöön.

5 LISÄTIEDOT

5.1 Täydennykset

5.1.1 maa-aineksen murskaus

Lupahakemuksessa on esitetty, että murskaus tapahtuisi lupahakemuksen ottoalueella 1,5 ha alueella liitteen 5 mukaan.

5.1.2 Lupapäätös ennen lainvoimaisuutta

Hakija ei hae ottamistoiminnan aloituslupaa ennen lupamääräyksen lainvoimaisuutta.

5.1.3 Ottaminen luvan alueella

Ottaminen voidaan aloittaa lupapäätöksen tultua lainvoimaiseksi. Alueella tehdään murskaus ja säilytetään maa-aineksia. Lupa on voimassa vuoteen 2031.

ASIAN KÄSITTELY

Asian vireilletulo

Lupahakemus on tullut vireille 21.11.2023 (698/11.03.03/2023).

Asianosaisten kuuleminen ja lausuntopyynnöt

Hakemuksen vireillä olosta on tiedotettu kuuluttamalla yleistiedoksiantona 9.1. – 15.2.2024 Kemijärven kaupungin ympäristöterveyslautakunnan internetsivuilla sekä Kemijärven kaupungin palvelupiste Sortteerissa osoitteessa: Vapaudenkatu 8, 1.krs, 98100 Kemijärvi. Kuulutus on julkaistu Koti-Lappi lehdessä 17.1.2024. Hakemusasiakirjat ovat olleet nähtävillä



Kemijärven kaupungin ympäristöterveyslautakunnan internetsivuilla osoitteessa:
https://www.kemijarvi.fi/fi/asukkaalle/ymparistoterveydenhuolto/nahtavilla_olevat_asiakirjat/ sekä Kemijärven kaupungin palvelupiste Sortteerissa osoitteessa: Vapaudenkatu 8, 1.krs, 98100 Kemijärvi.

Asianosaisina on kuultu naapurikiinteistöjen omistajat (4 kpl). Kuulutus annettiin yleistiedoksiantona, koska kaikkia asianosaisia ei voitu tavoittaa tavallisena tai todisteellisena tiedoksiantona.

Katselmukset

Alueella ei ole tehty lupahakemukseen liittyviä katselmuksia.

Lausunnot

Hakemuksesta on pyydetty Lapin ELY-keskuksen lausunto sekä Lapin maakuntamuseon lausunto.

Lapin ELY-keskuksen lausunto 15.2.2024, LAPELY/143/2024

Hakemus

Metsänhoitoyhdistys Itä-Lappi Ry hakee maa-ainelain (555/1981) mukaista lupaa soran, moreenin ja kalliokiviaineksen ottoon. Suunniteltu ottamisalue on noin 3,9 hehtaarin kokoinen alue Kemijärven Javaruksen kylän alueella sijaitsevalla tilalla Kemijärven yhteismetsä RN:o 1:0, kiinteistötunnus 320-874-1-0. Kokonaisottomäärä on 9 900 k-m³ maa-aineksia. Varsinaisen ottoalueen pinta-ala on n. 1,5 hehtaaria. Lupaa haetaan seitsemäksi ja puoleksi (7,5) vuodeksi. Hakemuksen mukainen kohde ei sijaitse pohjavesialueella. Ottosyvyys vaihtelee välillä 1–10 metriä. Hakemusasiakirjoissa esitetään vaihtelevia arvoja alimmaksi ottotasoksi. Ottamissuunnitelman mukaan alin ottotaso on +236,00 m (N2000) ja lupahakemuksen mukaan +232,5 m (N2000). Ylimmäksi alueelta havaituksi pohjavedenpinnantasoksi on esitetty lupahakemuksessa +234,0 m (N2000). Hakemuksessa ei kuitenkaan ole esitetty, mihin tieto pohjavedenpinnantasosta perustuu. Alueelta ei ole aiemmin otettu maa-aineksia. Ottamissuunnitelmassa todetaan, että alueen maa-aineksissa on paljon vaihtelua, joten ottamistoimia kohdennetaan lupa-alueen sisällä mahdollisesti useampaan pisteeseen ja maa-aineksia sekoitetaan keskenään.



Ottamisalueelle ei haeta ympäristönsuojelulain (527/2014) mukaista ympäristölupaa, koska ottoalueen toiminta on suunnitelman mukaan tilapäistä ja lyhytkestoista.

Suunnitelmassa on esitetty, että murskaustyössä käytettävät koneet ja laitteet ovat ottoalueella vain murskaustoiminnan ajan.

Louhinta- ja murskaustoiminnan arvioitu kesto on 15–25 vuorokautta.

Ottamissuunnitelman mukaan irrotus- ja varastointikentän pohja muotoillaan rinteiden suunnassa alaspäin viettäväksi lounaaseen siten, että pintavaluntavedet pääsevät esteettä valumaan alapuoliselle kangasmaalle, niin ettei alueelle synny vedentäyttämiä painanteita.

Ottoalueen lounaispuolella on maastokarttaan merkitty lähde. Hakijan mukaan kyseinen, lähinnä tihkupintainen pohjavesipurku on ottoalueelta ja valumasuunnaltaan katsottuna metsätien toisella puolella. Tien molemmin puolin on ojat, jotka ohjaavat mahdolliset ottoalueelta tulevat vähäiset valumavedet pois päin kohteesta.

Ottamissuunnitelman mukaan tausta-aineistojen ja maastossa tehtyjen havaintojen perusteella suunnitelluilla ottamistoimilla on hyvin vähäisiä ympäristövaikutuksia, joista suurimmat liittyvät meluun ja pölyyn.

Ottamistoiminnan maisemallinen vaikutus rajautuu lähinnä metsätilojen sisäiseen lähimaisemaan ja Komiovaaran metsätielle.

Alueen pintamaat kuoritaan ja läjitetään ottoalueen reunoille maisemoinnissakäyttäväksi. Ottoalueen luiskat luiskataan kangasmaaosuudella vähintään kaltevuuteen 1:3 ja kallio-osalla kaltevuuteen 1:2. Luiskan rakentamisessa käytetään mahdollista louhinnan jäännöskiveä sekä alueelta kuorittua pintamaata ja muuta kangasmaata. Maa-aineksen ottotoiminnan päätyttyä ottoalueen kangasmaat metsitetään männillä.

Luonnonsuojelu

Lapin ELY-keskus toteaa, että hakemusalue ei sijoitu luonnonsuojelualueelle, luonnonsuojeluohjelmien alueelle eikä Natura 2000 -verkoston alueelle eikä sellaisten läheisyyteen. Hakemusalueelta ei tunneta luonnonsuojeluasetuksen (1066/2023) liitteiden 1 ja 3 koko maassa rauhoitettujen eläin- ja kasvilajien esiintymiä, ei liitteen 5 Pohjois-Pohjanmaan, Kainuun ja Lapin maakunnissa rauhoitettuja putkilokasveja, ei liitteen 6 uhanalaisten ja erityisesti suojeltavien lajien havaintopaikkoja eikä luontodirektiivin (92/43/ETY) liitteiden II ja IV eläin- tai kasvilajien havaintopaikkoja (Lajitietokeskuksen viranomaisportaali 30.1.2024). Alueella ei myöskään sijaitse tiedossa olevia suurten petolintujen reviirejä. Hakemusalue on 1990-luvulla metsäaurattua kangasmetsää, jolla ei luontotyyppinä ole erityistä merkitystä alueen luonnon monimuotoisuudelle. ELY-keskuksen näkemyksen mukaan tiedossa olevien luonnonarvojen osalta maa-ainesten otolle ei ole estettä.



Kaavoitus

Lapin ELY-keskus toteaa, että hankealue sijoittuu suurimmalta osin voimassa olevan, Kemijärven kaupunginvaltuuston 8.5.2003 hyväksymän Javarusjärvi–Suopankijärvi–Komiojärvi-rantayleiskaavan alueelle. Hankealue sijoittuu rantayleiskaavassa osoitetulle maa- ja metsätalousvaltaiselle alueelle (M). Rantayleiskaavan yleiskaavamääräyksen mukaan maa- ja metsätalousalueilla saa rakentaa ainoastaan niiden käyttöä palvelevia rakennuksia ja rakennelmia. ELY-keskuksen näkemyksen mukaan maa-ainesluvan myöntäminen alueelle ei vaikeuta yleiskaavan toteutumista. Hankealueen pohjoisosa sijoittuu 16.5.2022 hyväksytyn Rovaniemen ja Itä-Lapin maakuntakaavan alueelle. Hankealue on maakuntakaavassa osoitettu maa- ja metsätalousvaltaisena alueena (M). Lisäksi hankealueen välittömään läheisyyteen on maakuntakaavassa osoitettu maiseman vaalimisen kannalta valtakunnallisesti tärkeä alue tai kohde (maV 5902, Javaruksen kylämaisema). Kaavamääräyksen mukaan alueen suunnittelussa on otettava huomioon kulttuuriympäristön ja maiseman ominaispiirteiden vaaliminen ja turvattava merkittävien maisema- ja kulttuurihistoriallisten arvojen säilyminen. Kohteeseen tai alueeseen vaikuttavissa hankkeissa on alueelliselle vastuumuseolle varattava mahdollisuus lausunnon antamiseen. Lapin ELY-keskus toteaa, että hankealueen sijoituessa maiseman vaalimisen kannalta valtakunnallisesti tärkeän alueen välittömään läheisyyteen, tulee hankkeesta vielä pyytää alueellisen vastuumuseon lausunto, mikäli sellaista ei ole jo pyydetty.

Sovellettava lainsäädäntö ja ohjeistus

Maa-aineslain 3 §:n mukaan aineksia ei saa ottaa niin, että siitä aiheutuu muun muassa tärkeän tai muun vedenhankintakäyttöön soveltuvan pohjavesialueen veden laadun tai antoisuuden vaarantumista, jollei siihen ole saatu vesilain mukaista lupaa. Maa-ainesten ottamista koskevassa lupaharkinnassa ja lupaehtoissa otetaan huomioon myös maa-aineslain 3 §:n ympäristöperusteiset rajoitukset muun muassa kauniin maisemakuvan, luonnon merkittävien kauneusarvojen tai erikoisten luonnonesiintymien turmelemisesta taikka ne lain 3 §:ssä mainitut muut rajoitukset, joilla pyritään estämään huomattavat tai laajalle ulottuvat vahingolliset vaikutukset asutukselle tai ympäristölle. Ympäristönsuojelulain 27 §:ssä säädetään yleisestä luvanvaraisuudesta. Liitteen 1 taulukon 2 kohdan 7c ja 7e mukaan muun muassa kivenlouhimolle, kiinteälle tai siirrettävälle murskaimelle tulee hakea ympäristölupaa, mikäli toiminta-aika on yhteensä vähintään 50 vuorokautta. Kiven louhinnan ja murskauksen suojaetäisyyksistä häiriintyviin kohteisiin sekä mm. toiminnan aiheuttamista melu- ja pölypäästöistä säännellään valtioneuvoston asetuksessa kivenlouhimojen, muun kivenlouhinnan ja kivenmurskaamojen ympäristönsuojelusta (ns. Muraus-asetus, 800/2010).



Ympäristöministeriön oppaassa *Maa-ainesten ottaminen – opas ainesten kestävään käyttöön* (Ympäristöministeriön julkaisuja, 2023:30) on ohjeistettu muun muassa pohjaveden pinnan päälle jätettävistä suojakerrospaksuuksista sekä jälkihoitotoimenpiteistä.

Edellytykset maa-ainesten otolle

Suunniteltu maa-ainesten ottamistoiminta ei sijoitu luokitellulle pohjavesialueelle tai arvokkaalle geologiselle kohteelle. Suunniteltu ottamistoiminta sijoittuu alueelle, jolta ei ole aiemmin otettu maa-aineksia. Lapin ELY-keskuksen näkemyksen mukaan maa-ainesten ottaminen hakemuksen tarkoittamalla alueella voi olla mahdollista ilman, että siitä ennalta arvioiden aiheutuu ympäristölle maa-aineslain (MAL 3 §) tarkoittamia haittoja. Lupaharkinnassa tulee kuitenkin huomioida seuraavassa esitetyt asiat.

Hakemusasiakirjat

Lapin ELY-keskus huomauttaa hakemusasiakirjojen osalta, että hakemuskavakkeessa ja ottosuunnitelmassa/suunnitelmapiirustuksissa on alimman ottotason osalta ristiriitaisuuksia.

Hakemuskavakkeessa on esitetty alimmaksi ottotasoksi +232,5 m (N2000) ja pohjaveden keskimääräiseksi korkeudeksi alueella +234 m (N2000), mikä osaltaan tarkoittaisi maa-ainesten ottamista pohjaveden pinnantason alapuolelta.

Suunnitelmapiirustuksissa kuitenkin alin ottotaso on merkitty tasoon +235 m (N2000).

ELY-keskus katsoo, että hakijan tulee esittää lupaviranomaiselle varmistettu tieto alimmasta ottotasosta ja pohjaveden pinnantasosta ennen lupapäätöksen antamista.

ELY-keskus myös pyytää hakijaa jatkossa kiinnittämään huomiota hakemusasiakirjojen yhteneväisyyteen väärinkäsitysten välttämiseksi.

Ottamistoiminta

Maa-ainesten otossa tulee ottaa turvallisuusnäkökohdat huomioon, mm. työaikaiset jyrkät luiskat. Ottoalueen jyrkänteiden suojaaminen ja merkitseminen tulee tehdä riittävällä tavalla. Lippusiiman käyttöä jyrkänteiden merkitsemiseen tulee välttää.

Häiritsevä melu ja pöly tulee estää. Mahdolliset polttoaineiden ja öljytuotteiden varastot, sekä työkoneiden huolto- ja säilytyspaikat tulee suojata tarkoituksenmukaisesti.

Mahdolliset päästöt on välittömästi ilmoitettava valvontaviranomaiselle. Alueella toimittaessa tulee pitää huolta, että alinta ottotasoa ei aliteta, ja että korot on alueella merkitty huolellisesti ja ajantasaisesti.



Ottamisalueella tulee huolehtia siitä, että ylimmän pohjavedenpinnantason päälle jää aina vähintään yhden (2) metrin paksuinen suojakerros koskematon maata. Mikäli ottotoiminnan aikana oton havaitaan ulottuvan tätä syvemmälle, tulee ottotasoa nostaa siten, että suojakerrospaksuus täyttyy. ELY-keskus myös suosittelee, että suojakerrospaksuus olisi aina vähintään kaksi (2) metriä alueen jälkihoidon toteutumisen ja alueelle aikanaan muodostuvan puuston menestymisen kannalta.

Murskaus

Suunniteltu murskaustoiminta ei sijoitu luokitellulle pohjavesialueelle. Murskauskertoja arvioidaan olevan alueella alustavasti yksi, korkeintaan kaksi.

Murskaustoimintaan liittyviin töihin kuuluvien vuorokausien määräksi on hakemuksessa arvioitu yhteensä 30 vuorokautta suunnitellun toimintaiän (7,5 vuotta) aikana, joten toiminnalle ei ole haettu ympäristölupaa. Ottamissuunnitelman perusteella mahdolliseen panostuskentän poraamiseen arvioidaan kuluvan enintään 5 vuorokautta ja varsinaiseen murskeen valmistamiseen enintään 25 vuorokautta.

ELY-keskus katsoo, että murskausvuorokausien määrästä on pidettävä kirjaa, ja tarvittaessa haettava toiminnalle ympäristölupaa (YSL 27 §) viimeistään kun 49 vuorokautta on tullut täyteen.

Lupaviranomaisella tulee olla käytettävissä ajantasainen tieto siitä, montako murskausvuorokautta alueella on lupa-aikana käytetty.

ELY-keskus korostaa huolellista toimintakulttuuria. Öljyjen tai muiden vaarallisten aineiden pääsy maaperään ja pohjaveteen tulee estää.

Suojausratkaisujen tulee olla tiiviitä ja öljyjä kestäviä, eikä suojarakenteeseen saa päästä virtaamaan ympäristön hulevesiä. Tiiviille alustoille kertyvän veden hallinta tulee suunnitella siten, että vedet eivät pääse missään tilanteessa tulvimaan yli.

Ympäristöön päässeet polttoaineet ja ympäristölle vaaralliset aineet on heti kerättävä talteen. Toiminnanharjoittajalla tulee olla esitettynä säilytyspaikka öljyiselle maa-ainekselle.

Jätteiden, ylijäämämassojen ym. sijoittaminen ottamisalueelle ei ole sallittua. Toiminnasta ei saa aiheutua epäsiisteyttä. Jätteitä ei saa polttaa tai haudata.

Hyötykäyttöön kelpaava jäte on lajiteltava erilleen ja toimitettava hyödynnettäväksi. Alueella ei myöskään tule varastoida ongelmajätteitä. Toimintajaksojen päätyttyä alue on siistittävä ja alueelta on poistettava koneet ja laitteet. Mikäli alueella havaitaan öljyä, tulee alueen massat vaihtaa puhtaisiin. Mahdolliset päästöt on ilmoitettava valvontaviranomaiselle.

Toiminnan päättyessä suoja-alue tulee jälkihoitaa siten, että suojarakenteet puretaan ja alue palautetaan metsämaaksi.

Mahdolliset pilaantuneet maat tulee toimittaa käsittelyyn.

Murskauslaitoksen melun ja pölyn leviämisen estämiseksi murskauslaitos



tulee sijoittaa siten, että murskeen varastoalueet ja ottoalueen rintaukset lieventävät melun leviämistä ympäristöön.

Pohjavedet

Toiminnasta ei saa aiheutua muutoksia alueen pohjavesien laatuun tai määrään. Lähteen luonnontilan vaarantaminen on vesilaissa (587/2011, 2. luku 11 §) kielletty. ELY-keskus katsoo, että toiminnan aikana tulee tarkkailla lähteen luonnontilaisuuden säilymistä.

Pintavedet

Toiminnasta ei saa aiheutua muutoksia alueen pintavesien laatuun tai määrään. Vesien johtaminen ei saa aiheuttaa vettymis- tai muuta haittaa ympäristöön. Lupaviranomaiselle tulee tarvittaessa esittää tarkempi kuvaus vesien johtamisesta ja tarkkailusta.

Jälkihoito

Ottamisalue tulee jälkihoitaa välittömästi ottotoiminnan päätyttyä ja jälkihoitotoimenpiteet tulee yksilöidä mahdollisessa maa-ainesluvassa. Jälkihoitotoimia ovat alueen siistiminen, muotoilu ja pintamateriaalin levitys, kasvillisuuden palauttaminen sekä alueelle soveltumattoman käytön estäminen.

Pintamateriaalina tulee ensisijaisesti käyttää alueen alkuperäistä pintakerrosta. Alkuperäisen pintakerroksen kangashumus ja sen alapuolella oleva rikastumiskerros tulisi kuoria ja varastoida erikseen ottamisalueen reunoille ennen toiminnan aloittamista.

Pintamaat tulee levittää alueelle takaisin alkuperäisessä järjestyksessä. Kasvillisuuden kannalta paras tulos saavutetaan, kun maan ylin orgaanista ainesta sisältävä humuskerros (kunta) voidaan irrottaa ja levittää takaisin alueella laajoina mattoina.

Pintamaiden varastointiaika tulisi olla mahdollisimman lyhyt, sillä pintakerroksen orgaaninen aines hajoaa nopeasti. Soveltuva varastointiaika on korkeintaan 2–3 vuotta.

Vaiheistamalla ottaminen ja jälkihoito saavutetaan paras lopputulos. Lupa-ajan päätyttyä ottamisalueella ei tule olla maa-ainesvarastokasoja lainkaan, sillä ne estävät jälkihoidon toteuttamisen. Tiivistyneet tienpohjat ja varastokasojen pohjat tulee möyhiä ja pehmentää toiminnan loputtua, sillä tiivis maaperä läpäisee vettä huonosti ja vähentää siten muodostuvan pohjaveden määrää.

Lapin ELY-keskus suosittelee, että maisemoinnissa ja jälkihoitotöiden suunnittelussa käytetään päivitettyä maa-ainesopasta (*Maa-ainesten ottaminen – opas ainesten kestävään käyttöön*, Ympäristöministeriön julkaisuja, 2023:30).



Johtopäätökset

Suunniteltu maa-ainesten ottamistoiminta ei sijoitu luokitellulle pohjavesialueelle tai arvokkaalle geologiselle kohteelle. Suunniteltu ottamistoiminta sijoittuu alueelle, jolta on aiemmin otettu vähäisesti maa-aineksia. Lapin ELY-keskus katsoo, että maa-ainesten ottaminen hakemuksen tarkoittamalla alueella voi olla mahdollista ilman, että siitä ennalta arvioiden aiheutuu ympäristölle maa-aineslain (MAL 3 §) tarkoittamia haittoja, mikäli ottamistoiminnassa huomioidaan edellä esitetyt asiat.

ELY-keskus myös muistuttaa, että vaikka etukäteen arvioiden pinta- tai pohjavesiin kohdistuvia haittoja ei tulisikaan, on toiminnanharjoittaja vesilain mukaisessa vastuussa mahdollisista vesiin kohdistuvista haitoista ja siten velvollinen muun muassa tarvittaviin korjaus- ja korvaustoimenpiteisiin.

Luvan haltijan on tehtävä maa-aineslain 23 a §:n 1 momentissa tarkoitetun otetun aineksen määrää ja laatua koskeva ilmoitus lupaviranomaiselle vuosittain viimeistään tammikuun 31. päivänä. Ottamistoiminnan loputtua on pidettävä lopputarkastus. Päätökset asiassa pyydetään lähettämään tiedoksi Lapin ELY-keskukselle (MAL 19 §). Lupapäätökseen tulisi merkitä luvan viimeinen voimassaolopäivä. Lupapäätös maa-ainesten ottamisesta tulee viedä myös maa-ainesten ottamisen tietojärjestelmään (NOTTO) Suomi.fi palvelusta löytyvällä sähköisellä ilmoituslomakkeella.

Lapin maakuntamuseon lausunto, Kemijärvi-Maksamopalo, 5.2.2024, ROIDno-2024-156.

Kemijärven kaupungin ympäristöterveyslautakunta pyytää Lapin maakuntamuseon lausuntoa Metsänhoitoyhdistys Ry:n maa-aineslain (555/1981) mukaisesta maa-ainesten ottolupahakemuksesta Kemijärven Maksamopaloon kiinteistölle 320-874-1-0. Ottasmislupaa haetaan 7,5 vuoden ajalle 9900 m³ ottomäärälle.

Kyseessä on uusi ottoalue. Lapin maakuntamuseo lausuu asiasta Kemijärven kaupungin alueesta vastaavana museolain (314/2019) mukaisena alueellisena vastuumuseona museolain §7 1 momentin 2 kohdan mukaisen kulttuuriympäristötehtävänsä puitteissa.

Aiottu ottoalue sijaitsee Suopankijärven pohjoispuolella.

Alue on supra-akvaattista ja topografisilta yleispiirteiltään jyrkkiäpiirteistä. Esihistoriallisten kohteiden osalta aluetta ei voi katsoa peruspiirteiltään potentiaaliseksi. Ottoalueen eteläpuolella on hiukan tasaisempaa maata, minkä lisäksi välittömästi alueen eteläpuolella on lähde. Tältä osin alueella voidaan katsoa olevan jonkin verran arkeologista potentiaalia esimerkiksi savottakämppien ja muiden vastaavien arkeologisten kulttuuriperintökohteiden osalta. Alueesta ei ole vielä saatavissa tarkkaa 5 pisteen LiDAR-aineistoa.



Historiallisissa ilmakuvissa alueelta ei havaita arkeologisesti kiinnostavia ilmiöitä.

Vuoden 1959 1:20 000 topografiakartassa maanottoalueesta pohjoiseen on merkitty poroaitaus, mutta tämä sijoittuu kaikesta päätellen maanottoalueen ulkopuolelle, minkä lisäksi se on suurella todennäköisyydellä tuhoutunut alueen voimallisessa, metsänkätössä syntyneessä, maanmuokkauksessa ilmeisesti joskus 1990-luvun puolivälissä tai 2000-luvun alussa.

Tämä maanmuokkaus myös yleisellä tasolla alentaa alueen arkeologista potentiaalia.

Kokonaisvaltaisessa arviossa Lapin maakuntamuseon näkemyksen mukaan ottoalueen arkeologinen potentiaali on verrattain pientä. Lapin maakuntamuseolla ei ole asiasta huomautettavaa.

Muistutukset ja mielipiteet

Hakemuksesta ei jätetty muistutuksia tai mielipiteitä kuulemisaikana.

Hakijan kuuleminen ja vastine

Hakijalla ei ollut tarvetta antaa vastinetta ELY-keskuksen eikä Lapin maakuntamuseon antamaan lausuntoon.

RATKAISU JA LUPAMÄÄRÄYKSET

Ratkaisu

Itä-Lapin metsänhoitoyhdistys ry:lle myönnetään maa-aineslain 4 §:n mukainen lupa maa-ainesten ottamiseen Kemijärven yhteismetsän osakaskunnan kiinteistölle Komiovaara-Maksamopalo (320-874-1-0). Lupa myönnetään määräaikaisesti 30.5.2031 asti 9900 k-m³ ottomäärälle. Lupa myönnetään hakijan esittämän ottamissuunnitelman mukaisesti seuraavia lupamääräyksiä noudattaen. Tämä päätös antaa luvan murskaustoimintaan luvan mukaisella ottoalueella.

Maa-aineslain 21 § mukaan ainesten ottaminen voidaan aloittaa lupapäätöksen tultua lainvoimaiseksi. Hakija ei ole hakenut tarpeelliseksi kirehtiä toiminnan aloittamista ennen luvan lainvoimaisuutta.



Lupamääräykset pilaantumisen ehkäisemiseksi

Toiminta

1. Lupa maa-ainesten ottamiseen myönnetään 30.5.2031 asti ja 9900 k-m³ kokonaismäärälle. Alueen maisemointiin käytettävää rakennuskäyttöön kelpaamatonta maa-ainesta (400 k-m³) ei lasketa mukaan kokonaismäärään. Alin ottamistaso on määrätty +236m tasoon.
2. Ennen ottamistoiminnan aloittamista, vakuuksien asettamisen, korkomerkkien ja alueen rajamerkin asennuksen jälkeen, toiminnanharjoittajan on pyydettävä **ympäristöviranomaista suorittamaan ottamistoiminnan alkutarkastus** (926/2005, 7§).
3. Luvan viimeinen voimassaolopäivä on 30.5.2031. Ottoa ei tule ulottaa hakemuksen suunnitelmakartassa ja poikkileikkauksissa esitettyä ulommalle.
4. Toiminnassa tulee vähimmäisvaatimuksena noudattaa valtioneuvoston asetusta kivenlouhimojen, muun kivenlouhinnan ja kivenmurskaamojen ympäristönsuojelusta (VnA 800/2010), ellei tässä päätöksessä säädetä asetusta tiukemmista ympäristönsuojelutoimenpiteistä.
5. Ottamisalueen **rajat tulee merkitä maastoon ja alueelle tulee asentaa korkomerkit**. Alueella toimittaessa on noudatettava erityistä huolellisuutta. **Ottoalueen korot tulee merkitä alueelle näkyvästi ja riittävän tiheästi, jotta alinta ottotasoa ei aliteta missään tilanteessa**, arvioidun pohjaveden pinnan päälle jää aina vähintään kahden (2) metrin suojakerros koskematonta maa-ainesta. Korot tulee myös tarkistaa riittävän usein, **ja korkotasojen mittauksesta tulee pitää työmaapäiväkirjaa**.
6. Alueen pintamaat kuoritaan ja läjitetään ottoalueen reunoille maisemoinnissa käytettäväksi. Ottoalueen luiskat luiskataan kangasmaaosuudella vähintään kaltevuudelle **1:3** ja kallio-osuudella **1:2**.
7. Toiminta-ajat: Maa-ainesten ottamistoimintaa saa harjoittaa arkipäivisin klo 07:00–22:00 välisenä aikana.
8. Alueelle ei saa tuoda muualta maa-aineksia tai jätteitä. Mahdolliset maisemointia varten tarvittavat muualta tuotavat maa-ainekset on hyväksytettävä kunnan ympäristönsuojeluviranomaisella etukäteen.
9. Ottoalueen rajan ja tien väliin jätetään vähintään **20** metrin suoja-alue. Puustoa ei kaadeta tältä alueelta. Maa-ainesten ottamisalueen ympärille tulee jättää vähintään seuraavat suojaetäisyydet.
 - naapuritilan rajaan; vähintään **10 m**
 - maantielle; vähintään **50 m** tien keskilinjastaSuoja-alueilla tulee säilyttää olemassa oleva puusto. Mikäli suoja-alueella ei ole puustoa, tulee suojaetäisyyden olla laajempi.

Murskaus

10. Alueella saa suorittaa murskaustoimintaa lupamääräyksen saatua lainvoimaisuuden Koska myönnetty lupa päättyy 30.5.2031, murskaustoiminta ei tämän jälkeen ole mahdollista ilman uutta maa-



ainesten ottolupaa / ympäristölupaa. Murskausvuorokausien määrästä on pidettävä kirjaa, tarvittaessa on toiminnalle haettava ympäristölupaa (YSL 27§) viimeistään silloin, kun 49 murskausvuorokautta on tullut täyteen. Lupaviranomaiselle tulee olla **käytettävissä ajantasainen tieto siitä (kirjanpito), montako murskausvuorokautta alueella on lupa-aikana käytetty.**

Turvallisuus

11. Alueelle johtava tie on merkittävä selkeästi kylteillä.
12. Ulkopuolisten pääsy toiminta-alueelle on estettävä puomilla toiminta-aikojen ulkopuolella.
13. Ottamisalue tulee merkitä maastoon lippusiimoin ja tiedotemerkein. Ottoalueen jyrkänteiden suojaaminen ja merkitseminen tulee tehdä riittävällä tavalla. Lippusiiman käyttöä **jyrkänteiden merkitsemiseen** ei tule käyttää. Ottotoiminnan aikana alueen luiskien tulee olla vähintään 1:2 kaltevuudessa. Mikäli luiskien kaltevuus on jyrkempi kuin 1:2, niin alueella on käytettävä turva-aitana ns. poroitaverkkoa h=1,5 m varustettuna puutolpin. Ottamisalueen merkinnät maastoon tulee olla selvästi näkyviä, kestäviä ja oikein sijoitettuja, jotta ne näkyvät koko ottamistoiminnan ajan.

Päästöt ilmaan

14. Toiminnassa muodostuvan pölyn määrää on tarkkailtava aistinvaraisesti. Pölylähteet on sijoitettava teknisten mahdollisuuksien mukaan toiminta-alueen alimmalle kohdalle. Kuormattavan kiviaineksen pölyämistä on estettävä säätämällä putoamiskorkeus mahdollisimman pieneksi tai käyttämällä muuta pölyn leviämisen estämisen kannalta parasta käyttökelpoista tekniikkaa. Toiminta-alueelle johtava tie ja toiminta-alue, jolla työkoneet liikkuvat, on hoidettava niin, että pölyäminen jää mahdollisimman vähäiseksi.
15. Pölyn sidonta tulee tapahtua pääsääntöisesti kastelemalla. Alueella ei saa käyttää pölynsidontasuolaa tai muita kemikaaleja. Valvontaviranomainen voi tarpeen vaatiessa määrätä toiminnanharjoittajan mittauksin todentamaan, että hengitettävien hiukkasten määrä ei ylitä ilmanlaatuasetuksen (79/2017) raja-arvoja asumisalueella.

Päästöt maaperään, pohjaveteen ja pintavesiin

16. Alueella toimittaessa on noudatettava erityistä huolellisuutta. Ympäristönsuojelulain mukainen pohjaveden pilaamiskielto (YSL 17 §) on ehdoton. Läheisten **lähteiden luonnontilaisuuden säilymistä** on tarkkailtava koko ottamistoiminnan ajan.
17. Toiminnassa tulee huolehtia siitä, ettei maaperään ja pohjaveteen pääse polttoainepäästöjä tai muita päästöjä. Mahdolliset päästöt on välittömästi ilmoitettava valvontaviranomaiselle. Toiminnanharjoittaja on vesilain mukaisessa vastuussa mahdollisista vesiin kohdistuvista haitoista ja siten velvollinen muun muassa tarvittaviin korjaus- ja korvaustoimenpiteisiin.



Melu ja ääni

18. Toiminnan aiheuttamaa melua tulee seurata aistinvaraisesti ja tarpeeton melu on estettävä. Toiminnasta syntyvä melu ei saa häiriöille alttiissa kohteissa ylittää melutason ohjearvoista annetussa valtioneuvoston päätöksessä (993/1992) säädettyjä ulkomelun ohjearvoja. Melulähteet on sijoitettava mahdollisuuksien mukaan toiminta-alueen alimmalle kohdalle ja varastokasat on pyrittävä sijoittamaan siten että melun leviäminen melulle alttiisiin kohteisiin estyy. Valvontaviranomainen voi tarpeen vaatiessa määrätä toiminnanharjoittajan mittauksin todentamaan, että melutason ohjearvoista annetussa valtioneuvoston päätöksessä (993/1992) säädetty ulkomelun ohjearvot eivät ylity.

Polttoaineiden ja kemikaalien varastointi, koneiden huolto

19. Maa-ainesten ottoalueella ei ole lupa säilyttää, varastoida tai käsitellä poltto- ja voiteluaineita, öljytuotteita ja muita ympäristölle vaarallisia tai haitallisia aineita, eikä koneita tule huoltaa tai tankata ottamisalueella. Alueella ei myöskään tule säilyttää työkoneita.
20. Alueella ei suoriteta koneiden ja laitteiden määräaikaishuoltoja, vain päivittäishuoltoon tarvittava voiteluaine/polttoainemäärä on sallittua päivittäistarve periaatteella.

Jätteet

21. Jätteiden muodostumista on pyrittävä välttämään. Hyödynnettävissä olevat jätteet on lajiteltava ja toimitettava hyötykäyttöön. Toiminnasta ei saa aiheutua epäsiisteyttä. Alue ja mahdolliset toiminta-alueelta lähialueille päätyneet jätteet tulee siivota kaikista jätteistä aina toimintajakson päättyessä. Kaikki alueella oleva tai tuleva jäte kuljetetaan jätteenkäsittelyasemalle ja muu alueelle kuulumaton maaperää tai pohjavettä pilaava tavara poistetaan alueelta.
22. Vaaralliset jätteet on pidettävä erillään ja sijoitettava omiin säiliöihinsä tai keräysvälineisiin. Vaaralliset jätteet on säilytettävä niin, että ettei niistä aiheudu vaaraa tai haittaa ympäristölle. Vaarallisten jätteiden säilytys tulee tapahtua pohjavesialueen ulkopuolella.
23. Vaaralliset jätteet kuten öljyjäte, öljynsuodattimet, trasselit, akut ja paristot on toimitettava hyväksytyyn vaarallisten jätteiden vastaanotto- tai käsittelypaikkaan. Vaarallisia jätteitä luovutettaessa on jätteiden siirrosta laadittava asianmukainen siirtoasiakirja.
24. Jätteiden, ylijäämämassojen ym. sijoittaminen ottamisalueelle ei ole sallittua, eikä alueelle tule varastoida muualta tuotua kiviainesta, kuten kalliomursketta.
25. Kaikkien jätevesien imeyttäminen maaperään on ehdottoman kiellettyä.

Sulamis- ja valumavesien sekä jätevesien käsittely

26. Toiminta on järjestettävä siten, että siitä ei aiheudu pintavesien, pohjavesien, lähteiden tai kaivojen pilaantumista.
27. Toiminnasta ei saa aiheutua muutoksia alueen pintavesien laatuun ja määrään. Vesien johtaminen ei saa aiheuttaa vettymis- tai muuta



haittaa ympäristöön. Lupaviranomaiselle tulee, viranomaisen pyytäessä, esittää tarkempi kuvaus vesien johtamisesta ja tarkkailusta.

28. Mahdolliset sosiaalityötiloista tulevat jätevedet tulee kerätä umpisäiliöön ja kuljettaa luvalliseen vastaanottoaikaan.

Tarkkailu ja raportointi

29. Toiminnan asianmukaista hoitoa, käyttöä ja niihin liittyvää toiminnan tarkkailua varten on määrättävä näistä tehtävistä vastuussa **oleva ympäristövastaava, jonka nimi ja yhteystiedot on toimitettava Kemijärven kaupungin ympäristönsuojeluviranomaiselle**. Mikäli ympäristövastaavan yhteystiedot muuttuvat, on muutos saatettava tiedoksi edellä mainitulle viranomaiselle.
30. Luvan saajan on huolehdittava siitä, että kaikki tämän luvan mukaiseen toimintaan osallistuvat henkilöt, kuten aliorakitsijat, murskauksen suorittajat sekä ajoneuvojen ja työkoneiden kuljettajat **ovat tietoisia annetuista lupaehtoista ja noudattavat annettuja määräyksiä**.
31. Toiminnasta ei saa aiheutua muutoksia alueen pohjavesien laatuun tai määrään. Lähteen luonnontilan vaarantaminen on vesilaissa (587/2011, 2. luku 11 §) kielletty. ELY-keskus katsoo, että toiminnan aikana tulee tarkkailla lähteen luonnontilaisuuden säilymistä.
32. Luvan haltijan tulee tehdä vuosittain maa-aineslain 23 a §:n mukainen otetun aineksen määrää ja laatua koskeva ilmoitus NOTTO-rekisteriin vuosittain viimeistään tammikuun 31. päivänä.

Häiriötilanteet ja muut poikkeukselliset tilanteet

33. Öljyvahinkojen sekä myös muista kemikaaleista aiheutuvien vahinkojen torjuntaan on varauduttava. Onnettomuus- ja häiriötilanteita varten toiminta-alueella on oltava riittävä alkusammutus- ja vuotojen torjuntakalusto. Alueella on oltava käyttövalmiina riittävä määrä imeytysturvetta tai muuta sopivaa imeytysmateriaalia. Laitteiden läheisyydessä on oltava hätäkytkimet sekä ohjeet menettelystä vuoto- ja tulipalotapauksissa.
34. Poikkeuksellisia päästöjä aiheuttavissa häiriötilanteissa sekä muissa vahinkotilanteissa ja onnettomuuksissa, joissa haitallisia aineita pääsee ympäristöön, on viipymättä ryhdyttävä tarvittaviin toimenpiteisiin vahinkojen torjumiseksi, tilanteen palauttamiseksi ennalleen sekä järjestettävä tarkkailu ja tehtävä tarvittavat toimet vahingon toistumisen estämiseksi.
35. Vuotoina ympäristöön päässeet kemikaalit, polttoaineet ja muut aineet on sidottava imeytysmateriaalilla ja kerättävä välittömästi talteen. Toimijalla tulee olla etukäteen tiedossa säilytyspaikka öljyiselle tai muutoin pilaantuneelle maa-ainekselle.
36. Mahdollisesta öljyvahingosta tai muusta vahingosta on viipymättä ilmoitettava öljyntorjuntaviranomaiselle (pelastuslaitos) ja kunnan ympäristönsuojeluviranomaiselle.

Toiminnan lopettamista ja alueen jälkihoitoa koskevat määräykset



37. Jälkihoidossa on oltava erityisen huolellinen. Jälkihoito- ja maisemointi tehdään alueella oton edetessä vähintään hakemuksessa esitetyn mukaisesti.
38. Ottamisalue tulee jälkihoitaa välittömästi ottotoiminnan päätyttyä pohjaveden laadun turvaamiseksi. Alueen jälkihoitotyöt ja maisemointi on tehtävä luvan voimassaoloaikana.
39. Toimintajaksojen päätyttyä alue on siistittävä ja alueelta on poistettava koneet ja laitteet. Mikäli alueella havaitaan öljyä, tulee altaan massat vaihtaa puhtaisiin. Mahdolliset päästöt on ilmoitettava valvontaviranomaiselle. Toiminnan päättyessä suoja-alue tulee jälkihoitaa siten, että suojarakenteet puretaan ja alue palautetaan metsämaaksi. Mahdolliset pilaantuneet maat tulee toimittaa käsittelyyn.
40. Lupa-ajan päätyttyä ottamisalueella ei tule olla maa-ainesvarastokasoja lainkaan, sillä ne estävät jälkihoidon toteuttamisen. Tiivistyneet tienpohjat ja varastokasojen pohjat tulee möyhiä ja pehmentää toiminnan loputtua, sillä tiivis maaperä läpäisee vettä huonosti ja vähentää siten muodostuvan pohjaveden määrää.
41. Komiovaara-Maksamopalon alueella jälkihoitotoimenpiteenä alue on metsitettävä alueelle tyyppillisillä puuntaimilla.
42. Seinämät tulee loiventaa rinteiksi, joiden kaltevuus kallio-osuuksilla on 1:2 ja kangasmaa osuuksilla 1:3 tai loivempi. Rinteitä loivennettaessa tulee jäljitellä ympäristön kallioiden kaltevuuksia siten että maisemasta tulee vaihteleva ja polveileva sekä ympäristöönsä sopiva. Muotoilussa tulee välttää suoria rajapintoja.
43. Pohjaveden suojelun kannalta on tärkeää, että asianmukaisin jälkihoitotoimenpitein alueelle aikaansaadaan oton päätyttyä mahdollisimman nopeasti uusi maannoskerros. Pintamateriaalina tulee ensisijaisesti käyttää alueen alkuperäistä pintakerrosta. Alkuperäisen pintakerroksen kangashumus ja sen alapuolella oleva rikastumiskerros tulisi kuoria ja varastoida erikseen ottamisalueen reunoille ennen toiminnan aloittamista. Pintamaat tulee levittää alueelle takaisin alkuperäisessä järjestyksessä. Kasvillisuuden ja pohjaveden kannalta paras tulos saavutetaan, kun maan ylin orgaanista ainesta sisältävä humuskerros (kuntta) voidaan irrottaa ja levittää takaisin alueelle laajoina mattoina. Pintamaiden varastointiaika tulisi olla mahdollisimman lyhyt, sillä pintakerroksen orgaaninen aines hajoaa nopeasti. Soveltuva varastointiaika on korkeintaan 2-3 vuotta. Vaiheistamalla ottaminen ja jälkihoito saavutetaan paras lopputulos.
44. Mikäli pintamateriaalia tuodaan alueelle ulkopuolelta, on siihen aina oltava lupaviranomaisen hyväksyntä, ja pintamateriaalina tulee käyttää ainoastaan puhtaita maa-aineksia, joista ei kulkeudu haitallisia aineita pohjaveteen. Toiminnanharjoittajan tulee pyydettäessä pystyä esittämään aineksen alkuperä. (ELY)
45. Luvan mukaisen toiminnan pysyvistä tai pitkäaikaisesta lopettamista tai toiminnan oleellisesta muuttamisesta sekä toiminnan harjoittajan vaihtumisesta on hyvissä ajoin kirjallisesti ilmoitettava Kemijärven kaupungin ympäristönsuojeluviranomaiselle. Mikäli lupa maa-ainesten



- ottamiseen siirretään toiselle, luvan haltija vastaa lupaan liittyvistä velvoitteista, kunnes hänen tilalleen on hakemuksesta hyväksytty toinen.
46. Ottamistoiminnan päättyessä tai luvan umpeutuessa luvan haltijan on pyydettävä valvontaviranomaiselta maa-ainesasetuksen (926/2005) mukaista lopputarkastusta.
 47. Maisemoinnissa ja jälkihoitotöiden suunnittelussa on hyvä käyttää päivitettyä maa-ainesopasta (Maa-ainesten ottaminen – opas aineiden kestävään käyttöön, Ympäristöministeriön julkaisuja, 2020:24).

Muut määräykset

48. Ennen toiminnan aloittamista luvanhaltijan on pyydettävä valvontaviranomaista suorittamaan **aloitustarkastus**.
49. Luvan haltijan on oltava riittävästi selvillä toimialansa parhaan käyttökelpoisen tekniikan kehitymisestä ja varauduttava sen käyttöönottoon.
50. Ennen toiminnan aloittamista hakijan on asetettava maa-aineslain 12 §:n mukainen vakuus. Vakuuden suuruus on 3647,00 euroa. Vakuuden tulee olla voimassa siihen saakka, kunnes kaikki luvan tai sen määräysten edellyttämien toimenpiteiden toteutus on lopputarkastuksessa hyväksytty, kuitenkin vähintään puolitoista vuotta luvan viimeisen voimassaolopäivän jälkeen, eli 30.11.2032 asti.
51. Luvan käsittelystä peritään lupahakemuksen vireille tullessa voimassa oleva tarkastusmaksu. Tarkastusmaksu on 895,35 euroa. Kunnan ympäristönsuojeluviranomainen valvoo maa-ainesluvallista toimintaa säännöllisillä tarkastuksilla. Tarkastustiheys perustuu toiminnasta tehtävään riskinarvioon. Tarkastukset ovat maksullisia. Maa-ainesluvan muuttamisen tarpeen arvio tehdään aina säännölliseen valvontaan kuuluvan tarkastuksen yhteydessä. Maa-ainesluvan valvonnasta peritään vuosittaista valvontamaksua, joka perustuu kulloinkin voimassa olevaan maa-ainestaksaan.

RATKAISUN JA LUPAMÄÄRÄYSTEN PERUSTELUT

Päätöksen perustelut

Kun toiminta on järjestetty hakemuksen ja lupamääräysten mukaisesti, täyttää se ympäristönsuojelulain, maa-aineslain ja jätelain, sekä niiden nojalla annettujen asetusten vaatimukset ja luvan myöntämisen edellytykset ovat olemassa.

Toiminnasta ei asetetut lupamääräykset ja sijoituspaikka huomioon ottaen voida katsoa aiheutuvan terveyshaittaa (TsL 2 §), merkittävää muuta



ympäristön pilaantumista tai sen vaaraa, maaperän (YSL 16 §), pohjaveden (YSL 17§) tai muun vesistön pilaantumista, erityisten luonnonolosuhteiden huonontumista, taikka vedenhankinnan tai yleiseltä kannalta tärkeän muun käyttömahdollisuuden vaarantumista toiminnan vaikutusalueella, eikä eräistä naapuruussuhteista annetun lain 17 § 1 momentissa tarkoitettua kohtuutonta räsitystä. Toiminta ei ole kaavan vastaista.

Ottamistoiminta voi olla alueella mahdollista ilman, että toiminnasta aiheutuu maa-aineslain 3 §:ssä kiellettyjä seurauksia.

Yleiset perustelut

Laitos sijoittuu alueelle, jossa ei ole voimassa olevaa yleis- tai asemakaavaa tai toimenpiderajoitusta kaavan laatimiseksi. Toiminnan ei katsota estävän maakuntakaavan toteutumista.

Päätöksessä on annettu määräyksiä pilaantumisen ehkäisemiseksi. Toimittaessa tämän maa-aineslain mukaisesti voidaan toiminnan katsoa edustavan parasta käytettävissä olevaa tekniikkaa.

Vastaus Lapin ELY-keskuksen lausuntoon

Lapin ELY-keskuksen lausunto on huomioitu kaikissa lupamääräyksissä.

Lupamääräysten yksilöidyt perustelut

Toiminta

Lupamääräys 1-3:

Lupa myönnetään hakemuksen mukaiselle ottomäärälle ja alueelle. Murskaustoiminta tapahtuu tämän maa-ainesluvan mukaisella alueella, on perusteltua antaa lupa määräaikaisena niin, että maa-ainesluvan viimeinen voimassaolopäivä 30.5.2031 on viimeinen voimassaolopäivä.

Lupamääräys 3:

Määräys annetaan valvontaa varten.

Lupamääräys 4:

Määräys on annettu pohjaveden suojelemiseksi ja valvonnan helpottamiseksi.

Lupamääräys 5:

Määräys on annettu pohjaveden suojelemiseksi ja valvonnan helpottamiseksi.

Lupamääräys 6-9:

Määrätyt suojaetäisyydet perustuvat ympäristöministeriön oppaaseen (Maa-ainesten kestävä käyttö, OH1/2009).



Murskaus

Lupamääräys 10:

Määräys on annettu pohjaveden suojelemiseksi. Alueella murskaustoiminta vaatii maa-aineslupan. Koska murskausta suunnitellaan tehtävän tämän maa-aineslupan perusteella ja sen mukaisella lupa-alueella, murskausta ei ole mahdollista toteuttaa enää kyseisen luvan päättymisen 30.5.2031 jälkeen alueella ilman uutta maa-aineslupaa (YSL 27 §, YSL 28 §). Murskaustoiminnasta on pidettävä kirjaa, ympäristölupaa on haettava viimeistään 49 murskausvuorokauden päättyessä.

Turvallisuus

Lupamääräykset 11-13:

Toiminnan turvallisuuden varmistamiseksi on annettu erillisiä määräyksiä. Ulkopuolisten pääsyn estäminen alueelle vähentää häiriö- ja poikkeustilanteiden riskiä. Alueen aitaaminen ja merkitseminen ovat tarpeellisia mm. maastossa tapahtuvan moottorikelkkailun ja mönkijällä ajon turvallisuuden kannalta.

Päästöt ilmaan

Lupamääräykset 14 ja 15:

Määräykset on annettu ilmaan joutuvien päästöjen ehkäisemiseksi ja se perustuvat kivenlouhimojen, muun kivenlouhinnan ja kivenmurskaamojen ympäristönsuojelusta annetun valtioneuvoston asetuksen (800/2010) 4 §:ään. Ilman pilaantumisen ehkäisemiseksi on huolehdittava siitä, että murskauksesta ja työmaaliikenteestä aiheutuvat pölypäästöt pidetään mahdollisimman pieninä. Määräyksillä toiminnan tarkkailusta ja kohtuuttoman pölyn leviämisen estämisestä ehkäistään terveys- ja ympäristöhaittoja.

Päästöt maaperään, pohjaveteen ja pintavesiin

Lupamääräykset 16 ja 17:

Ympäristönsuojelulain pohjaveden pilaamiskielto (YSL 17 §) kieltää pohjaveden pilaamisen ja laadun vaarantamisen. Ympäristön pilaantumisen vaaraa aiheuttava toiminta on mahdollisuuksien mukaan sijoitettava siten, ettei toiminnasta aiheudu pilaantumista tai sen vaaraa ja että pilaantumista voidaan ehkäistä. Maa-aineslain 3 §:n mukaan aineksia ei saa ottaa niin, että siitä aiheutuu muun muassa tärkeän tai muun vedenhankintakäyttöön soveltuvan pohjavesialueen veden laadun tai antoisuuden vaarantumista, jollei siihen ole saatu vesilain mukaista lupaa.



Melu ja tärinä

Lupamääräys 18:

Määräys on annettu toiminnan meluvaikutusten ehkäisemiseksi ja se perustuu kivenlouhimojen, muun kivenlouhinnan ja kivenmurskaamojen ympäristönsuojelusta annetun valtioneuvoston asetuksen (800/2010) 6 ja 7 §:iin. Murskaimen ja varastokasojen sijoittelulla ja koneiden ja laitteiden kunnossapidolla on merkittävä vaikutus melutasoon lähimmissä melulle alttiissa kohteissa.

Polttoaineiden ja kemikaalien varastointi, koneiden huolto

Lupamääräykset 19 ja 20:

Ympäristönsuojelulain (527/2014) 27 §:ssä säädetään yleisestä luvanvaraisuudesta. Liitteen 1 taulukon 2 kohdan 7c ja 7e mukaan muun muassa kivenlouhimolle, kiinteälle tai siirrettävälle murskaimelle tulee hakea ympäristölupaa, mikäli toiminta-aika on yhteensä vähintään 50 vuorokautta. Ympäristönsuojelulain 28 §:n mukaan pohjavesialueella vähäisempäänkin toimintaan on oltava ympäristölupa. Ympäristöluvan mukaisesti määräyksen perustuvat ympäristönsuojelulakiin ja kivenlouhimojen, muun kivenlouhinnan ja kivenmurskaamojen ympäristönsuojelusta annetun valtioneuvoston asetuksen (800/2010) 9 §:ään. Ympäristönsuojelulain 7 §:n mukaan toiminnanharjoittajan on järjestettävä toimintansa niin, että ympäristön pilaantuminen voidaan ehkäistä ennakoitavasti. Ympäristönsuojelulain 19 §:n mukaan kemikaalia ei luvanvaraisessa tai rekisteröitävässä toiminnassa saa käyttää siten, että siitä aiheutuu merkittävää ympäristön pilaantumisen vaaraa.

Jätteet

Lupamääräykset 21–25:

Jätelain mukaan kaikessa toiminnassa on mahdollisuuksien mukaan noudatettava etusijajärjestystä (JL 8 §). Jätteitä ei saa käsitellä hallitsemattomasti (JL 13 §). Määräyksillä varmistetaan, että jätteet eivät aiheuta maaperän tai vesien pilaantumista tai ympäristö- ja terveyshaittaa. Määräyksillä varmistetaan, että vaarallisten jätteiden merkinnät ovat asianmukaisia ja että vaaralliset jätteet toimitetaan asianmukaiseen käsittelypaikkaan (JL 15 §, JL 16 §, JL 17 §).

Sulamis- ja valumavesien ja jätevesien käsittely

Lupamääräykset 26 ja 28:

Määräykset on annettu sulamis- ja valumavesien ja jätevesien asianmukaisen käsittelyn varmistamiseksi. Ottaen huomioon, että alue on tärkeää pohjavesialuetta, on ollut tarpeen määrätä mahdollisten sosiaalitulojen jätevesien johtamisesta umpisäiliöön.



Tarkkailu ja raportointi

Lupamääräykset 29-32:

Ympäristöluvassa on ympäristönsuojelulain 46 §:n mukaan annettava tarpeelliset tarkkailumääräykset. Raportointia ja kirjanpitoa koskevat määräykset ovat tarpeen valvonnan ja tarkkailun toteuttamiseksi. Tarkkailumääräykset perustuvat osin toimijan tekemiin ehdotuksiin tarkkailun toteuttamiseksi. Myös ELY-keskuksen näkemys tarkkailun toteuttamisesta on huomioitu määräyksiä annettaessa. Maa-ainesten ottamista koskeva ilmoitusvelvollisuus perustuu maa-aineslain 23 a §:ään.

Häiriötilanteet ja muut poikkeukselliset tilanteet

Lupamääräykset 33-36:

Toiminnanharjoittajan tulee olla riittävällä tavalla varautunut häiriö- ja poikkeustilanteisiin. Ilmoitusvelvollisuus häiriö- ja poikkeustilanteista on määrätty viranomaisen tiedonsaannin varmistamiseksi, valvonnan toteuttamiseksi ja mahdollisesti annettavien viranomaisohjeiden vuoksi. Vahingon sattuessa tulee paikalla ryhtyä viipymättä toimiin ympäristön pilaantumisen ehkäisemiseksi. Pilaantuneen maaperän ja pohjaveden puhdistamisvelvollisuus, pilaantuneisuuden selvittämismenettely ja ilmoittamisvelvollisuus mahdollisesta pilaantumisesta perustuvat ympäristönsuojelulain (527/2014) 133-135 §:iin.

Toiminnan lopettamista ja alueen jälkihoitoa koskevat määräykset

Lupamääräykset 37-47:

Toiminnan lopettamista koskevat määräykset on annettu sen varmistamiseksi, että toiminnan loputtua toiminta-alue saatetaan asianmukaiseen kuntoon. Ympäristönsuojelulain 170 §:n mukaan luvanhaltijan on viipymättä ilmoitettava valvontaviranomaiselle toiminnan pitkäaikaisesta keskeyttämisestä, toiminnan lopettamisesta ja toimintaa koskevista muista muutoksista ja tapahtumista, joilla voi olla vaikutuksia ympäristön pilaantumiseen tai luvan noudattamiseen. Luvanhaltijan vaihtuessa luvan uuden haltijan on ilmoitettava vaihtumisesta.

Muut määräykset

Lupamääräys 48:

Ennen toiminnan varsinaista aloittamista, vakuuden antamisen, alueelle tehtävien korkomerkitöiden ja alueen merkkipaalutuksien jälkeen on tehtävä toiminnan aloitustarkastus.

Lupamääräys 49:

Määräys on osa valvontaviranomaisen suorittamaa tarkastusmenettelyä, joka perustuu maa-ainesasetuksen 7 §:ään.



Lupamääräys 50: Määräys on annettu sen varmistamiseksi, että toiminnassa noudatetaan määräyksiä, joilla parhaiten estetään ympäristön pilaantuminen ja muut haitat.

Lupamääräys 51: Maa-aineslain 12 §:n mukaisesti vakuus asetetaan lupamääräysten suorittamiseksi. Vakuus palautetaan vasta kun toiminnan päättymisen jälkeen alue on hyväksytysti lopputarkastettu. Vakuuden suuruuden määrittelyssä sovelletaan voimassa olevaa taksaa. Vakuuden suuruus lasketaan hiekan, soran ja moreenin ottoon tarkoitettulla ottoalueella, joka sijaitsee tärkeällä tai vedenhankintaan soveltuvalla pohjavesialueella seuraavalla kaavalla: Otettava maa-ainesmäärä x 0,035 euroa/m³ + ottoalueen pinta-ala x 0,22 euroa/m² + louhittavien/luiskattavien reuna-alueiden pinta-ala x 0,88 euroa/m². Vakuuden käsittelyn periaatteet ovat päätöksen liitteenä.

Lupamääräys 52:

Lupamääräys perustuu maa-aineslain 23 §:ään. Maksua määrättäessä sovelletaan voimassa olevaa taksaa. Voimassa olevan maa-ainestaksan mukaisesti maksu määräytyy otettavaksi esitetyn maa-ainesten kokonaismäärän mukaan seuraavasti: Suunnitelmaa kohti 280 euroa, sekä lisäksi hakemuksessa otettavaksi esitettyä maa-aineksen yksikkötilavuutta kohti 0,017 euroa. Maksuun lisätään asianosaisten kuulemisesta perittävä maksu, 50 euroa/asianosainen, kunnallisesta ilmoituksesta 70 euroa ja kahdesta lehti-ilmoituksesta 180,7 euroa.

SOVELLETUT SÄÄNNÖKSET

Maa-aineslaki (555/1981)

Valtioneuvoston asetus maa-ainesten ottamisesta (962/2005)

Valtioneuvoston asetus kaivannaisjätteistä (379/2008)

Ympäristönsuojelulaki (527/2014)

Valtioneuvoston asetus ympäristönsuojelusta (713/2014)

Jätelaki (646/2011)

Valtioneuvoston asetus jätteistä (179/2012)

Laki eräistä naapuruussuhteista (26/1920)

Terveystensuojelulaki (763/1994)

Valtioneuvoston asetus kivenlouhimojen, muun kivenlouhinnan ja kivenmurskaamojen ympäristönsuojelusta (800/2010)

Valtioneuvoston päätös melutason ohjearvoista (993/1992)

Valtioneuvoston asetus ilmanlaadusta (2017/79)

Lisäksi on sovellettu opasta Maa-ainesten kestävä käyttö,

Ympäristöhallinnon ohjeita 1/2009



PÄÄTÖKSEN TIEDOKSIANTO JA LUPAPÄÄTÖKSESTÄ TIEDOTTAMINEN

Tämä päätös lähetetään (MAL 19 § 2 mom.)

- Hakijalle

Päätöksen antamisesta ilmoitetaan (MAL 19 § 1 ja 3 mom)

- Julkisella kuulutuksella viranomaisen verkkosivuilla

- Lapin ELY-keskukselle

- Asian käsittelyn yhteydessä kuulluille asianosaisille

MUUTOKSENHAKU

Tähän päätökseen ja päätöksen käsittelystä perittyyn maksuun saa hakea muutosta Vaasan hallinto-oikeudelta kolmenkymmenen (30) päivän kuluessa päätöksen julkipanosta julkipanopäivää lukuun ottamatta

PÄÄTÖKSEN TEKIJÄ:

Vs. Ympäristötarkastaja Pekka Liisanantti

DELEGOINTIPÄÄTÖS:

Kemijärven kaupungin ympäristöterveyslautakunta YTLTK 23.01.2023 § 8
35/00.01.01.01/2023.

Pekka Liisanantti
Vs. Ympäristötarkastaja
25.4.2024

LIITTEET

Vakuuksien käsittelyn periaatteet

Valitusosoitus

Kemijärven kaupungin ympäristöterveyslautakunta
YTLTK 10.02.2023 § 22, 90/11.00.01/2023



**VAKUUKSIEN KÄSITTELYN PERIAATTEET MAA-AINESLAIN JA
YMPÄRISTÖNSUOJELULAIN MUKAISISSA LUPA-ASIOISSA**

Koillis-Lapin ympäristöterveydenhuollon ympäristönsuojelun vakuuksien käsittelyn periaatteet:

Luvan myöntänyt viranomainen tai sen alaiset viranhaltijat huolehtivat vakuuden vaatimisesta, sen suuruudesta ja erääntyvistä vakuuksista. Pääsääntöisesti vakuus vaaditaan kaikilta maa-aineslain (555/1981) ja ympäristönsuojelulain (527/2014) mukaisesti ja vain erityisestä syystä vakuus voidaan jättää määräämättä.

Vakuuden muodot

1. Yksilöity pankin tai vakuutuslaitoksen antama omavelkainen takaus

- Pääasiallinen ja suositeltavin vakuuden muoto

- Vakuuden voimassaolo: vakuuden tulee olla voimassa, kunnes kaikki luvan ja sen määräysten edellyttämät toimenpiteet on tehty ja lopputarkastuksessa hyväksytty. Vakuuden tulee olla voimassa vähintään kaksitoista (12) kuukautta asetetun luvan voimassaoloajan yli, jona aikana tulee tehdä tarvittavat vaatimukset vakuuden voimassaolon jatkamiseksi tai maksamiseksi kuntayhtymälle.

2. Pankkitalletus

- Käytetään lähinnä pienissä yksityisille henkilöille asetetuissa vakuussummissa

- Lisävaatimukset: Allekirjoitettu ilmoitus talletusten panttaamisesta ja kuittaamattomuustodistus pankilta ennen vakuuden hyväksymistä tai vastaavat ehdot tilisopimukseen.

Maa-aineslain mukaiset vakuudet

Vakuus maa-aineslain 11 §:n nojalla määrättyjen toimenpiteiden suorittamisesta (MAL 12 §). Vakuus maa-ainesten oton aloittamiseksi ennen luvan lainvoimaisuutta (MAL 21 §). Maa-aineslain 21 §:n mukaisena töiden aloitusvakuutena ja 12 §:n mukaisena maisemointivakuutena voi olla sama vakuus. Maa-aineslain mukaisten vakuuksien suuruuden määräytymisen perusteista päätetään maa-ainestaksassa.

Ympäristönsuojelulain mukaiset vakuudet

Jätteen käsittelytoiminnan harjoittajan vakuus asianmukaisen jätehuollon, seurannan, tarkkailun ja toiminnan lopettamisessa tai sen jälkeen tarvittavien toimien varmistamiseksi (YSL 59 §). Vakuus ympäristöluvanvaraisen toiminnan aloittamiseksi muutoksenhausta huolimatta (YSL 199 §).

Asian vireille tulo: x



Ympäristötarkastaja

698/11.03.03/2023
26.04.2024

§ 10/2024

Asian ratkaisija:

Ympäristötarkastaja

LIITTEET: Valitusosoitus

TIEDOKSI: x



VALITUSOSOITUS

Valitusoikeus

Maa-aineslupaa koskevan hallintovalituksen saa tehdä

- 1) asianosainen;
- 2) kunnan jäsen;
- 3) rekisteröity yhdistys tai säätiö, jonka tarkoituksena on ympäristön-, terveyden- tai luonnonsuojelun taikka asuinympäristön viihtyisyyden edistäminen ja jonka toiminta-alueella kysymyksessä olevat ympäristövaikutukset ilmenevät;
- 4) toiminnan sijaintikunta ja muu kunta, jonka alueella toiminnan ympäristövaikutukset ilmenevät;
- 5) elinkeino-, liikenne- ja ympäristökeskus sekä toiminnan vaikutusalueen kunnan ympäristönsuojeluviranomainen;
- 6) muu asiassa yleistä etua valvova viranomainen.

Valitusviranomainen ja valitusaika

Pohjois-Suomen hallinto-oikeus
Käyntiosoite: Isokatu 4, 3 krs, Oulu
Postiosoite: PL 189, 90101 OULU
Sähköposti: pohjois-suomi.hao@oikeus.fi

Valituksen voi tehdä myös hallinto- ja erityistuomioistuinten asiointipalvelussa osoitteessa
<https://asiointi.oikeus.fi/hallintotuomioistuimet/#/>

Valitusaika 30 päivää.

Valitusaika alkaa päätöksen tiedoksisaantipäivästä, joksi katsotaan seitsemäs päivä siitä, kun päätöstä koskeva kuulutus on julkaistu viranomaisen verkkosivuilla.

Valituskirja

- Valituskirjelmässä on ilmoitettava
- Valittajan nimi, ammatti, asuinkunta ja postiosoite
- Päätös, johon haetaan muutosta (alkuperäinen tai jäljennös)
- Miltä osin päätöksestä valitetaan ja muutos, joka siihen vaaditaan tehtäväksi
- Muutosvaatimuksen perusteet

Valitusasiakirjojen toimittaminen

Valitusasiakirjat on toimitettava valitusviranomaiselle ennen valitusajan päättymistä. Jos valitusajan viimeinen päivä on pyhäpäivä, itsenäisyyspäivä, vapunpäivä, joului- tai juhannusaatto tai arkilauantai, saa valitusasiakirjat toimittaa ensimmäisenä sen jälkeisenä arkipäivänä. Omalla vastuulla valitusasiakirjat voi lähettää postitse tai lähetin välityksellä. Postiin valitusasiakirjat on jätettävä niin ajoissa, että ne ehtivät perille valitusajan viimeisenä päivänä ennen viraston aukioloajan päättymistä. Asiakirjat voi toimittaa myös sähköisesti.



Oikeudenkäyntimaksu

Muutoksenhakuasian vireille panijalta peritään oikeudenkäyntimaksu sen mukaan kuin tuomioistuinmaksulaissa (1455/2015) säädetään.

[Tuomioistuinmaksulaki 1455/2015 - Ajantasainen lainsäädäntö - FINLEX®](#)

Ajantasainen tieto oikeudenkäyntimaksuista löytyy Tuomioistuinlaitoksen sivustolta

[Oikeudenkäyntimaksut hallinto-oikeudessa - Tuomioistuinlaitos \(oikeus.fi\)](#)