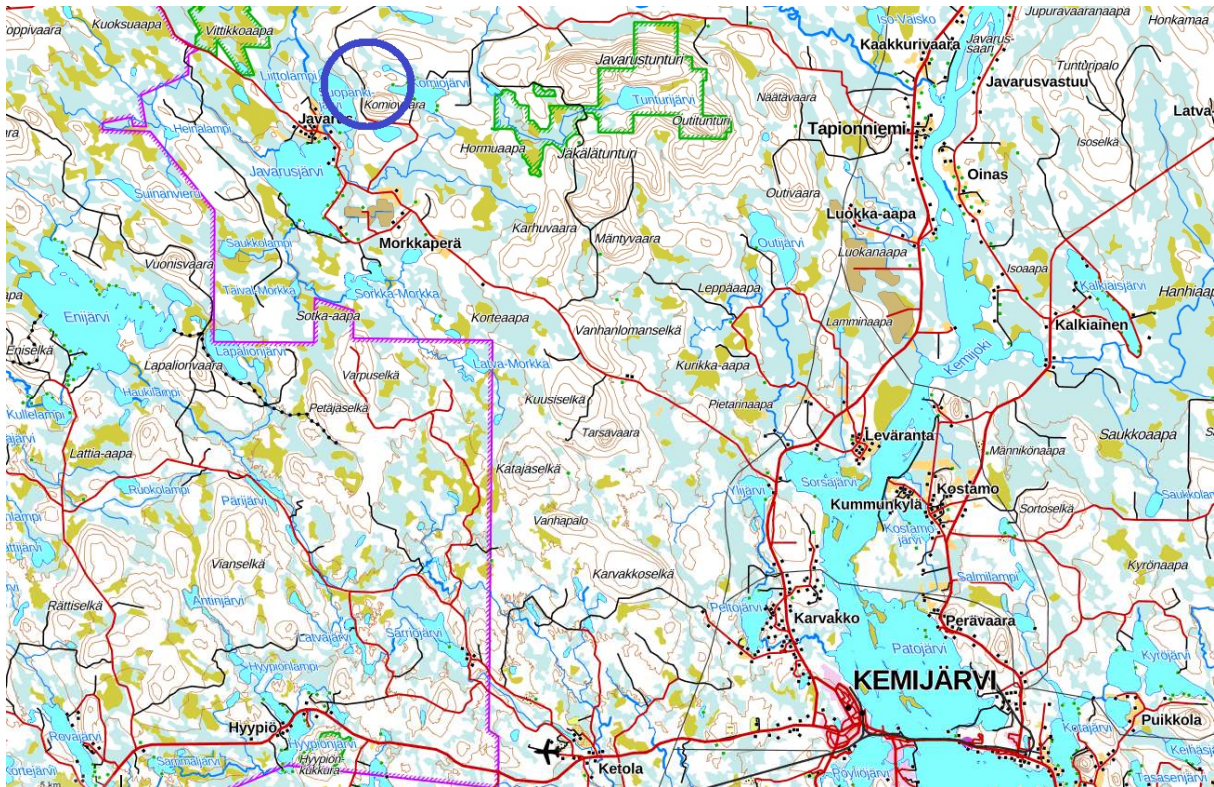


Maa-ainesten ottamissuunnitelmaselostus

Kemijärvi, Komiovaara - Maksamopalo

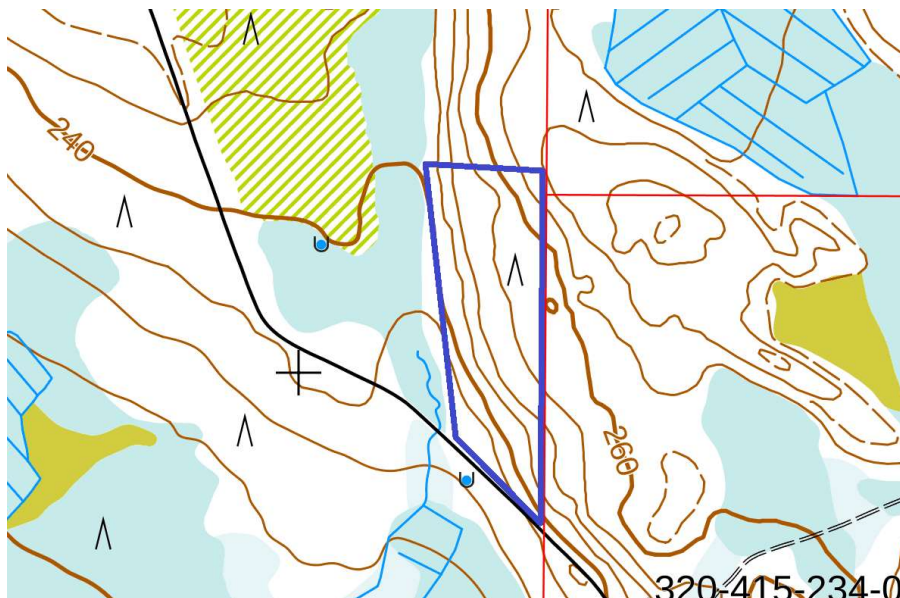
Metsänhoitoyhdistys Itä-Lappi ry

21.11.2023



1. Yleistiedot

Metsänhoitoyhdistys Itä-Lappi ry hakee maa-ainesten ottamislupaa Maksapalo - Komiovaaran alueelle tilalle 320-874-1-0 Kemijärven yhteismetsä. Lupaa haetaan yhteisottomäärälle 9900m³ ja luvan voimassaoloa 30.5.2031 asti. Kiinteistö on Kemijärven yhteismetsä omistuksessa ja hakijalla on erillinen sopimus maa-ainesten ottamisesta maanomistajan kanssa. Otettava maa-aines on soraa, moreenia ja kalliota, joista valmistetaan erilaisia murskelaatuja murskaamalla paikan päällä.



2. Alueen nykytila ja maankäyttö

Alue on metsätalouskäytössä. Puusto on nuorta taimikkoa, joka on syntynyt 1990-luvun lopun uudistamistöissä, jolloin koko kangasmaa-alue on käsitelty voimallisesti metsäauraamalla. Kohteen länsipuolella on turvemaata kapeana juottina. Hakemuksen ottoalue sijoittuu Maksapalalon läntiseen rinteeseen, sen alaosaan aivan Komiovaaran metsäautotien varteen.

Alue ei sijaitse pohjavesialueella. Lähin pohjavesialue on kohteesta luoteeseen n 1km päässä (tunnus 12320166 Ylipalo). Lähin asuttu kiinteistö sijaitsee hakemusalueen keskipisteestä lounaaseen, Suopankijärven toisella puolella n 2km päässä ja lähin lomakiinteistö etelässä n 2,5 km päässä.

Kemijärven yleiskaavassa alueen ja sen lähiympäristön merkintä on M – maa- ja metsätalousvaltainen alue ja vastaavalla merkinnällä myös Javarusjärvi-Suopankijärvi-Komiojärven rantayleiskaavassa. Lähin rantayleiskaavaan merkitty rantarakentamiskaava sijaitsee n 1,2km etäisyydellä.



Kohteen lähiympäristössä ei ole muinaisjäännös- tai kulttuuriperintörekisteriin, eikä rakennusperintörekisteriin merkittyjä kohteita. Lähin kohde, kiinteä muinaisjäännösalue (tunnus 320010002 Suopankijärvi) sijaitsee ottoalueesta etelään n 2,3km päässä Suopankijärven etelärannalla. Lähiympäristössä ei ole myöskään arvokkaita moreenimuodostumia eikä arvokkaiksi määritettyjä kivikko- tai kallioalueita.

Avoimen metsävaratiedon perusteella lähiympäristössä on metsäluonnon arvokas ympäristö – lähde ja lähdenoro (metsälain 10§ kohde) kohteen länsipuolella n 150m päässä suon toisella puolella. Lisäksi kohteen alapuolella metsätien toisella puolella on karttoihin merkitty lähde.

3. Kohteen maisemalliset arvot

Maisemalliset arvot ovat vähäiset. Kohteelta ei ole merkittävää lähinäköymää muualle kuin Komiovaaran metsätielle. Suopankijärven suunnasta, järven länsireunan kaavanmukaisilta rakennuspaikoilta katsottuna kohde sijoittuu vaaran alarinteeseen ja maisemaa suojaa kohteen edessä oleva suojametsä. Toiminnasta ei aiheudu vaarasiluetin muutoksia ja jäljelle jäänyt reunametsä pehmentää maisemavaikutusta lännestä.

4. Kulkuyhteydet

Ottoalueen sivuitse kulkee Komiovaaran tiekunnan hallinnoima metsätie, jossa hakemuskiinteistö on osakkaana. Kulkuyhteys on kiistaton.

5. Suunnitellut ottamistoimenpiteet

Alueelta otetaan maa-aineksia ja kalliota enintään 9900 k-m³. Mahdollinen kallion irrotus tapahtuu rikottamalla kaivinkoneella ja tarvittaessa myös poraamalla ja louhimalla kertapanostuksella. Irroitettua maa-aineksesta jalostetaan murskeita siirrettävällä murskauskalustolla paikan päällä. Murskauskertoja on alustavasti yksi, korkeintaan kaksi. Mahdollinen panostuskentän poraaminen kestää enintään 5vrk ja murskeen valmistaminen enintään 25 vrk. Murskaustyön jälkeen alueelle

jää varastokasoja myöhempää käyttöä varten. Pääosa murskaustuotteista pyritään ajamaan käyttökohteille heti murskauksen yhteydessä.

6. Ottotoiminnan kuvaus

Ottolupaa haetaan liitekarttaan rajatulle n 4,5ha alueelle, josta varsinaista tulevaa ottamisaluetta on n 1,5ha. Koska alueen maa-aineksissa on paljon vaihtelua, ottamista kohdennetaan lupa-alueen sisällä mahdollisesti useampaan ottamispisteeseen ja maa-aineksia sekoitetaan keskenään. Ottoalueen reunat luiskataan kaltevuuteen vähintään 1:2. Luiskan rakentamisessa käytetään mahdollista louhinnan jäännöskiveä sekä alueelta kuorittua pintamaata tai muuta kangasmaata. Alin ottotaso on +235,00 (N2000). Irroitus- ja varastokentän pohja muotoillaan rinteeseen suunnassa alaspäin viettäväksi niin, että pintavaluntavedet pääsevät valumaan esteteettä pintavaluntaan alapuoliselle kangasmaalle, eikä alueelle synny veden täyttämiä painanteita. Pintamaat kuoritaan ja läjitetään ottoalueen reunoille maisemoinnissa käytettäväksi. Ottamisen kerrosvahvuus on 1-10m.

Murskauksessa käytetään siirrettävää esimurskausyksikköä sekä seulovaa jälkimurskausyksikköä. Murskaamoja syötetään kaivinkoneella ja läjityksessä käytetään pyöräkonetta. Murskaustyössä käytettävät koneet ja laitteet ovat ottoalueella vain murskaustoiminnan ajan. Murskauksen arvioitu kesto on 15-25 vrk.

7. Ympäristövaikutukset ja niiden huomiointi

Tausta-aineistojen ja maastossa tehtyjen havaintojen perusteella suunnitelluilla ottamistoimilla on hyvin vähäiset ympäristövaikutukset. Merkittävin vaikutus on melu ja pölyhaitta, jotka nekään eivät ole merkittäviä, koska kyseessä on haja-asutusalue. Lisäksi toiminta on kohtalaisen lyhytkestoista. Tarvittaessa pölyhaittaa voidaan vähentää tuotantoprosessia kastelemalla. Maisemallinen vaikutus rajautuu lähes pelkästään metsätilojen sisäiseen lähimaisemaan. Ottoalueen lounaispuolella on karttalähde. Tämä lähinnä tihkupintainen pohjavesipurku on kuitenkin ottoalueelta ja valumasuunnaltaan katsottuna metsätien toisella puolella. Tien molemmin puolin on ojat, jotka ohjaavat mahdolliset vähäiset ottoalueen pintavalumavedet pois kohteesta.

Alueella säilytetään ottamisen ajan siinä tarvittavia koneita ja laitteita. Poltto-aineet varastoidaan kaksoisvaipallisiin säiliöihin ja alueella liikkumista rajoitetaan tarvittaessa opaskyltein. Ottamisalueen osat, joissa on putoamisvaara toiminnan aikana, merkitään lippusiiimoin.

Koneiden huoltamisesta syntyneet jätteet sekä talousjätteet kuljetetaan pois kohteelta asianmukaiseen käsittelyyn. Alueella ei suoriteta kaluston määräaikaishuoltoja vaan huoltotoimet rajoittuvat päivittäishuoltoon. Laajempia huoltotoimia kohteella suoritetaan vain poikkeustapauksissa mahdollisen kaluston rikkoutumisen vuoksi. Koneiden kuntoa seurataan ottamistoiminnan ajan mahdollisten vuotojen havaitsemiseksi.

Ottamistoiminnassa jätteeksi luokitellut pintamaat ja kannot hyödynnetään alueen loppumaisemoinnissa. Luiskaukset tehdään kangasmaaosalla vähintään kaltevuuteen 1:3 ja kallio-osalla 1:2. Kallio-osan luiskaus myötäilee alueen kalliorinteen muotoja. Kallio-osan luiskaus voitaneen jättää kaltevuuteen 1:2. Tällä toiminnalla vältetään toiskertaista konetyötä kaivannon peittämisessä sekä uudelleenavaamista. Ottoalueen kangasmaaosat metsitetään ottamisen päätyttyä männylle.

Pekka Huuki

Suunnitelman laatija

Metsänhoitoyhdistys Lappi ry

Laivurinkatu 3, 95400 TORNIO

pekka.huuki@mhy.fi

0400-472015