

Vammaisneuvoston kokous

Aika: 12.3.2024 klo 12

Paikka: Hallituksen kokoushuone, Hallituskatu 4

Läsnä:

Pikkuvirta Sirkka
Kemijärven Sydänyhdistys ry, pj
 Uusisalmi Irja
Koillis-Kuulo ry, varapj

 Lievonen-Kunnari Tuija
Koillis-Lapin Mieli ry
 Ollakka Terttu
Koillis-Lapin Reumayhdistys ry
 Sotaniemi Saara
Kemijärven Kehitysvammaisten Tuki ry
 Lahtela Jemina
Kaavoittaja, elinvoimapalvelut
 Piisilä Päivi
Suunnittelija, sihteeri

Stenroos Toivo
Koillis-Lapin Diabetesyhdistys ry
 Korhonen Maija
Napapiirin Hengitysyhdistys ry/Kemijärven Silmu
 Karjalainen Aarne
Koillis-Lapin Invalidit ry
 Malkamäki Mauri
Koillis-Lapin MS-kerho
 Nikkarinen Sirpa
Koillis-Lapin Reumayhdistys ry
 Paula Alatalo
Kaupunginhallituksen edustaja
 Tarja Kaisanlahti
Elinvoimalautakunnan edustaja
 Tarja Perälä
Tulevaisuuslautakunnan edustaja

Muistio

1. Kokouksen avaus

Puheenjohtaja Sirkka Pikkuvirta avasi kokouksen ja toivotti edustajat tervetulleiksi.

2. Kokouksen laillisuus ja päätösvalta

Kokous todettiin laillisesti kokoon kutsutuksi ja päätösvaltaiseksi.

3. Asialistan hyväksyminen

Hyväksyttiin kokouksen asialista.

4. Edellisen kokouksen muistion hyväksyminen

Hyväksyttiin edellisen kokouksen 16.1.2024 muistio.

5. Kylien toiminta – kyläasiamies Markku Heikkilä

Itä-Lapin maaseutuhallinnon yhteistoiminta-alueen johtaja ja kyläasiamies Markku Heikkilä esitteli vammaisneuvostolle kylien toimintaa. Kemijärvellä on 15 aktiivista kylää/kylien yhteisiä kyläyhteisöjä, jotka toiminnallaan edistävät kylien elinvoimaisuutta ja yhteisöllisyyttä. Kaupunki tukee kylien toimintaa mm. vuosittaisella toiminta-avustuksella ja lisäksi kylät voivat hakea erikseen harkinnanvaraisia kohdeavustuksia. Kyläasiamies koordinoi kylissä

järjestettäviä kylien iltoja, joissa käsitellään ajankohtaisia asioita. Yhteistyössä kylien kanssa voidaan toteuttaa erilaisia hankkeita. Parhaillaan kylien hyvinvoinnin ja turvallisuuden parantamiseksi on vireillä sydäniskurihanke. Lisäksi suunnittelun alla on myös kyläturvallisuushankehaku.

6. Terveiset Lapin hyvinvointialueen vammaisneuvostosta

Sirkka Pikkuvirta kertoi kuulumiset hyvinvointialueen vammaisneuvostossa käsitellyistä asioista. Paljon on asioita valmisteluvaiheessa.

Linkki vammaisneuvoston kokouksen 20.2.2024 pöytäkirjaan: [Pöytäkirja \(tweb.fi\)](#)

8 § Kela on lähettänyt Lapin hyvinvointialueen henkilöstölle ohjeet siitä, miten toimitaan, jos taksi ei tule:

- Tilausvälityskeskus vastaa siitä, että asiakas saa taksin tilauksensa mukaisesti. Tilaa taksimatka asiakkaan valitsemalta palveluntuottajalta. Terveystenhuollon paluumatkan pitää järjestyä viimeistään tunnin sisällä tilauksesta. Jos taksi on tilattu yli tuntia ennen matkaa, pitää taksin saapua 15 minuutin sisällä sovitusta noutoajasta.
- jos taksi ei tule, soita siihen tilausvälityskeskukseen, josta tilasit taksin. tilausvälityskeskukseen täytyy järjestää asiakkaalle korvaava kuljetus, jos tilattuun matkaan ei saada taksia. Jos tämä ei ole mahdollista ja asiakas joutuu itse järjestämään kuljetuksen, tilausvälityskeskus korvaa siitä aiheutuneet tarpeelliset kustannukset kokonaan.

Liitteenä kokouksessa esitellyt asiat:

- Uuden vammaispalvelulain esittely
- Vammaispalvelulain tarkoittamat kuljetuspalvelut Lapin hyvinvointialueella 2024
- Vammaisten henkilöiden henkilökohtaisen avun ja erityisen osallisuuden tuen palvelujen kilpailutus
- Hyvinvointi- ja turvallisuuskertomuksen ja -suunnitelman valmistelu
- Vammaisneuvoston ennakkomateriaali - hytesuunnitelma
- Vammaisneuvoston osallisuusohjelman ennakkomateriaali 20.2.2024 kokoukseen

7. Muut asiat

Kemijärven liikenneturvallisuustyöryhmän kokous on 13.3.2023. Annettiin tiedoksi, että vammaisneuvostosta voidaan nimetä jäsen työryhmään.

Vammaisneuvosto nimesi työryhmään Terttu Ollakan.

Sovittiin, että seuraavaan kokoukseen pyydetään Lapin hyvinvointialueelta vammaisten palveluista asiantuntijaa esittelemään hyvinvointialueen vammaispalveluja.

Elinvoimalautakunnan edustaja Tarja Kaisanlahti pyysi ottamaan yhteyttä, mikäli on asioita elinvoimalautakunnalle.

8. Seuraava kokous

Seuraava kokous sovittiin 11.4.2024 kello 12.

9. Kokouksen päättäminen

Puheenjohtaja päätti kokouksen klo 13.57

Vakuudeksi

Sirkka Pikkuvirta
Puheenjohtaja

Päivi Piisilä
Sihteeri

LIITTEET:

- Uuden vammaispalvelulain esittely
- Vammaispalvelulain tarkoittamat kuljetuspalvelut Lapin hyvinvointialueella 2024
- Vammaisten henkilöiden henkilökohtaisen avun ja erityisen osallisuuden tuen palvelujen kilpailutus
- Hyvinvointi- ja turvallisuuskertomuksen ja -suunnitelman valmistelu
- Vammaisneuvoston ennakkomateriaali - hytesuunnitelma
- Vammaisneuvoston osallisuusohjelman ennakkomateriaali 20.2.2024 kokoukseen

JAKELU:

Vammaisneuvoston jäsenet
Kaupunginhallitus
Tulevaisuuslautakunta
Elinvoimalautakunta
Tilaliikelaitos
Kirjaamo/Kaupungin nettisivut

Vammaispalvelulain uudistus 1.1.2025

Lapin hyvinvointialue, vammaisten palvelut
Marjut Eskelinen, palvelupäällikkö



lapha.fi

Lapin hyvinvointialue

Lappi buresveadjinguovlu
Lappi pyereastváijeemkuávlu
Lappi pue rrváájjamvu vdd

Ennen vanhaa....

- 1800 –luvulla vaivaisasetus, köyhäinhoitoasetus
- Invalidilaki 1946 – kunnan huolehdittava kaikista vammaisista
- Kehitysvammaiset omalan piiriin 1958
”vajaamielilaki”
- Kehitysvammlaki 1966
- Laki kehitysvammaisten erityishuollosta 1978
- Laki vammaisuuden perusteella järjestettävistä palveluista ja tukitoimista 1987
- Vammaispalvelulaki 2025 – kaikkisamanlain piiriin



Uusi vammaispalvelulaki 1.1.2025

- Uusi vammaispalvelulaki sisältää säännökset vammaisille henkilöille järjestettävistä sosiaalihuollon erityispalveluista.
- Yhdenmukaistaa vammaisten henkilöiden palvelut, ei diagnoosiperustetta
- Kehitysvammalakiin jää **vain itsemääräämisoikeuden vahvistamista ja perusoikeuksien rajoittamista sekä tahdosta riippumatonta erityishuoltoa koskevat säännökset.**
- Alun perin piti tulla voimaan 1.10.2023 – voimaantulo siirtynyt 1.1.2025
- Mutta: siirtymäsäännökset 0-3 v.

Voimaantumun siirtäminen

- Uuden vammaispalvelulain siirtämistä koskevan esityksen yhteydessä eduskunta edellytti, että :
- valtioneuvosto ryhtyy toimenpiteisiin lain soveltamisalan, ensisijaisuuden ja yksittäisten säännösten tarkkuuden kehittämiseksi siten, että kaikki vammaiset henkilöt pääsevät tosiasiallisesti heille kuuluvien palvelujen piiriin
- Tarkoitus on, että vammaisten erityispalvelut kohdentuvat oikein, hyvinvointialueet pystyvät rahoittamaan uudistuksen, turvataan palvelujärjestelmän kestävyys



Soveltamisala ja suhde muuhun lainsäädäntöön

- **Lain soveltamisala ja suhde muuhun lainsäädäntöön**

- Tätä lakia sovelletaan henkilöön (*vammaisen henkilö*), jonka:
 - 1) vamman tai sairauden aiheuttama fyysinen, kognitiivinen, **psykkinen**, **sosiaalinen** tai aisteihin liittyvä toimintarajoite on pitkäaikainen tai pysyvä;
 - 2) vamma tai sairaus yhdessä yhteiskunnassa esiintyvien esteiden kanssa estää osallistumisen yhteiskuntaan yhdenvertaisesti muiden kanssa;
 - **3) avun, tuen tai huolenpidon tarve johtuu pääasiassa muusta kuin iäkkäänä alkaneesta ja tyypillisesti iäkkäillä henkilöillä esiintyvistä sairaudesta tai yleisestä vanhuudesta johtuvasta rappeutumisesta taikka heikkoudesta; ja**
 - 4) itsenäisen elämän, osallisuuden tai yhdenvertaisuuden toteutuminen edellyttää välttämättä tämän lain mukaisia palveluita.

- Kohta 3 poistettiin eduskuntakäsittelyssä

- Uusi hallitus siirsi voimaantuloa soveltamisalan tarkentamiseksi



Vanha vs. uusi

2 § Vammaisen henkilö 1987:

- Vammaisella henkilöllä tarkoitetaan tässä laissa henkilöä, jolla vamman tai sairauden johdosta on pitkäaikaisesti erityisiä vaikeuksia suoriutua tavanomaisista elämän toiminnoista.
- Osa palveluista vain vaikeavammaisille



2 § Vammaisen henkilö 2025:

- 1) vamman tai sairauden aiheuttama fyysinen, kognitiivinen, psyykkinen, **sosiaalinen** tai aisteihin liittyvä toimintarajoite on pitkäaikainen tai pysyvä;
- 2) vamma tai sairaus yhdessä yhteiskunnassa esiintyvien esteiden kanssa estää osallistumisen yhteiskuntaan yhdenvertaisesti muiden kanssa; ja
- 3) itsenäisen elämän, osallisuuden tai yhdenvertaisuuden toteutuminen edellyttää välttämättä tämän lain mukaisia palveluita.

Lain tarkoitus

- **1 § Lain tarkoitus 1987:**

- Tämän lain tarkoituksena on edistää vammaisen henkilön edellytyksiä elää ja toimia muiden kanssa yhdenvertaisena yhteiskunnan jäsenenä sekä ehkäistä ja poistaa vammaisuuden aiheuttamia haittoja ja esteitä.

- **1 §: Lain tarkoitus 2025:**

- 1) toteuttaa vammaisen henkilön yhdenvertaisuutta, osallisuutta ja osallistumista yhteiskunnassa sekä ehkäistä ja poistaa niiden toteutumisen esteitä;
- 2) tukea vammaisen henkilön itsenäistä elämää ja itsemääräämisoikeuden toteutumista;
- 3) turvata vammaisen henkilön yksilöllisen tarpeen ja edun mukaiset, riittävät ja laadultaan hyvät palvelu

Soveltamisala ja suhde muuhun lainsäädäntöön

- **4 § Lain suhde muuhun lainsäädäntöön 1987:**
- Tämän lain mukaisia palveluja ja tukitoimia järjestetään, jos vammaisen henkilö ei saa riittäviä ja hänelle sopivia palveluja tai tukitoimia muun lain nojalla.
- Kehitysvammaisten erityishuollosta annetun lain [1 §:ssä](#) tarkoitetulle henkilölle järjestetään kuitenkin hänen vammaisuutensa edellyttämiä palveluja ja tukitoimia ensisijaisesti tämän lain nojalla siltä osin kuin ne ovat hänen palveluntarpeeseensa nähden riittäviä ja sopivia sekä muutoinkin hänen etunsa mukaisia.

- **2 § 2 mom. Lain suhde muuhun lainsäädäntöön 2025:**
- Tämän lain perusteella järjestetään vammaisen henkilön tavanomaisessa elämässä tarvitsemia erityispalveluita, jos hän ei saa yksilöllisen tarpeensa mukaisia ja sopivia palveluita sosiaalihuoltolain terveydenhuoltolain, varhaiskasvatustilain, perusopetuslain tai muun lain perusteella.

Eli kenelle vammaispalveluja myönnetään ?

- Vammaispalvelulain mukaisia erityispalveluita järjestetään vammaiselle henkilölle, jos hän:
- täyttää kaikki vammaisen henkilön määritelmässä mainitut edellytykset
- ei saa yksilöllisen tarpeensa mukaisia ja sopivia palveluita muiden lakien perusteella
- tarvitsee palveluita tavanomaisessa elämässään ja
- täyttää palvelukohtaiset myöntämisedellytykset



Vammaispalvelulain mukaiset palvelut

7 § Valmennus

9 § Henkilökohtainen apu

12 § Erityinen osallisuuden tuki

14 § Tuettu päätöksenteko

16 § Vaativammatillinen tuki

18 § Asumisen tuki

19 § Lapsen asumisen tuki

22 § Esteettömän asumisen tuki

24 § Lyhytaikainen huolenpito

25 § Päivätoiminta

27 § Kehitysvammaisten työtoiminta

28 § Liikkumisen tuki

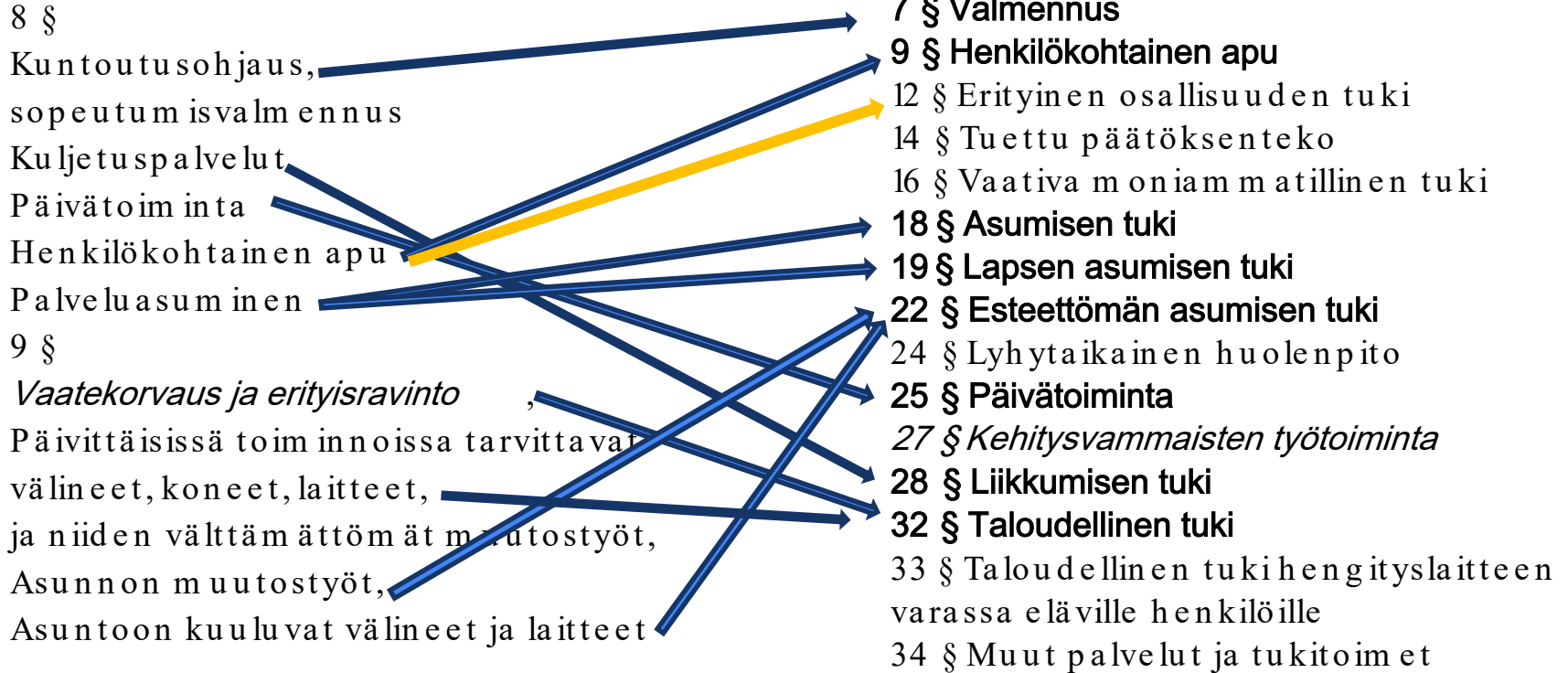
32 § Taloudellinen tuki

33 § Taloudellinen tukihengityslaitteen varassa eläville henkilöille

34 § Muut palvelut ja tukitoimet



Vanha vs. uusi vammaispalvelulaki



Vanha vs. uusi kehitysvammalaki

- 34 § Erityishuolto-ohjelma
- 2 § Erityishuoltona järjestettävät palvelut:
- 1) tutkimus, joka käsittää erityishuollon yksilöllisen suunnittelun ja toteuttamisen edellyttämät lääketieteelliset, psykologiset ja sosiaaliset selvitykset sekä soveltuvuuskokeet;
- 2) terveydenhuolto;
- 3) tarpeellinen ohjaus, kuntoutus sekä toiminnallinen valmennus;
- 4) työtoiminnan ja asumisen järjestäminen sekä muu vastaava yhteiskunnallista sopeutumista edistävä toiminta;
- 5) henkilökohtaisten apuneuvojen ja apuvälineiden järjestäminen;
- 6) yksilöllinen hoito ja muu huolenpito;
- 7) henkilön aviopuolison, vanhempien ja muiden perheenjäsenten, muun huoltajan tai hänelle muuten läheisen henkilön ohjaus ja neuvonta;
- 8) tiedotustoiminnan harjoittaminen erityishuoltopalveluksista;
- 9) kehityshäiriöiden ehkäisy; sekä
- 10) muu vastaava erityishuollon toteuttamiseksi tarpeellinen toiminta.

- ~~Erityishuolto-ohjelma~~
- 2 § Erityishuoltona järjestettävät palvelut :
- 1) vammaispalvelulain 16 §:ssä tarkoitettu vaativa moniammatillinen tuki
- 2) vaativan moniammatillisen tuen yksikössä suoritettavat tahdosta riippumattoman erityishuollon edellyttämät **lääketieteelliset, psykologiset ja sosiaaliset tutkimukset**;
- 3) vammaispalvelulain 16 §:ssä tarkoitettuun vaativaan moniammatilliseen tukeen liittyvä sosiaalihuoltolain [\(710/1982\) 27 e §:ssä](#) tarkoitettu työtoiminta ja vammaispalvelulain 25 §:ssä tarkoitettu päivätoiminta sekä vammaispalvelulain 27 §:ssä tarkoitettu työtoiminta.
- Lisäksi kehitysvammalakiin jäävät tahdosta riippumatonta erityishuoltoa ja itsemääräämisoikeuden rajoittamista koskevat säännökset

Kehitysvammalaki vs. uusi vammaispalvelulaki

- 2 § Erityishuollon järjestettävät palvelut:
 - 1) tutkimus, joka käsittää erityishuollon yksilöllisen suunnittelun ja toteuttamisen edellyttämät lääketieteelliset, psykologiset ja sosiaaliset selvitykset sekä soveltuvuuskokeet;
 - 2) terveydenhuolto;
 - 3) tarpeellinen ohjaus, kuntoutus sekä toiminnallinen valmennus;
 - 4) työtoiminnan ja asumisen järjestäminen sekä muu vastaava yhteiskunnallista sopeutumista edistävä toiminta;
 - 5) henkilökohtaisten apuneuvojen ja apuvälineiden järjestäminen;
 - 6) yksilöllinen hoito ja muu huolenpito;
 - 7) henkilön aviopuolison, vanhempien ja muiden perheenjäsenten, muun huoltajan tai hänelle muuten läheisen henkilön ohjaus ja neuvonta;
 - 8) tiedotustoiminnan harjoittaminen erityishuoltopalveluksista;
 - 9) kehityshäiriöiden ehkäisy; sekä
 - 10) muu vastaava erityishuollon toteuttamiseksi tarpeellinen toiminta.
 - 7 § Valmennus
 - 9 § Henkilökohtainen apu
 - 12 § Erityinen osallisuuden tuki
 - 14 § Tuettu päätöksenteko
 - 16 § Vaativa moniammatillinen tuki
 - 18 § Asumisen tuki
 - 19 § Lapsen asumisen tuki
 - 22 § Esteettömän asumisen tuki
 - 24 § Lyhytaikainen huolenpito
 - 25 § Päivätoiminta
 - 27 § *Kehitysvammaisten työtoiminta*
 - 28 § Liikkumisen tuki
 - 32 § Taloudellinen tuki
 - 33 § Taloudellinen tuki hengityslaitteen varassa eläville henkilöille
 - 34 § Muut palvelut ja tukitoimet
-

Henkilökohtainen apu

- Vp1380/1987
- **Välttämättömyys**
- **Vaikeavammaisuus**
- **Voimavararajaus,** osattava määritellä avun sisältö ja toteutustapa.
- **Ikääntymisrajaus;** avun tarve ei johdu pääasiassa ikääntymiseen liittyvistä sairauksista ja toimintarajoitteista.

Vp1675/2023

- Oikeus saada apua, jos vammainen henkilö **tarvitsee** toisen henkilön apua
- Henkilökohtaisen avun myöntämisen edellytyksenä on, että vammainen henkilö kykenee itsenäisesti tai tuettuna muodostamaan ja ilmaisemaan tahtonsa avun sisällöstä.
- Oltava useampia toteuttamistapoja
- Itsehoitoa vastaavat toimenpiteet
- Sijaisjärjestely kirjattava päätökseen

Erityinen osallisuuden tuki

- Vammaisella henkilöllä on oikeus saada erityistä osallisuuden tukea, jos hän tarvitsee yksilöllisesti toteutettua toisen henkilön tukea voidakseen päästä vuorovaikutukseen muiden ihmisten kanssa tai osallistua vapaa-ajan toimintaan sekä ollakseen osallisena vuorovaikutuksen tai vapaa-ajan tilanteissa.
- Tuen tarkoitus on turvata vammaisen henkilön oikeus osallistua ja päästä osalliseksi sosiaalisen vuorovaikutuksen tilanteissa ja vapaa-ajan toiminnassa myös silloin, kun **hän ei kykene itsenäisesti tai tuettuna muodostamaan ja ilmaisemaan tahtoaan avun sisällöstä** tai kun henkilökohtainen apu ei ole hänelle sopiva palvelu.
- Järjestettävä vähintään 30 tuntia kuukaudessa – ennen 1.1.2025 vähintään 10 tuntia kuukaudessa, ennen 1.1.2026 vähintään 20 tuntia kuukaudessa (huom. voimaan tulon siirtäminen)



Kuljetuspalvelut vs. liikkumisen tuki

- Vp18 §: Hyvinvointialueen on järjestettävä vaikeavammaiselle henkilölle kohtuulliset kuljetuspalvelut niihin liittyvine saattajapalveluineen.....jos henkilö vamman- tai sairautensa johdosta välttämättä tarvitsee palvelua suoriutuakseen tavanomaisista elämän toiminnoista.
- VpA: määrä: 18 yhdensuuntaista vapaa-ajan matkaa,
- VpA: laajuus: matkustusalue asuinkunnan alueella ja lähikuntaan ulottuvat matkat
- Vp128 §: Vammaisella henkilöllä on oikeus saada tarvitsemansa kohtuullinen liikkumisen tuki, jos hänellä on erityisiä vaikeuksia liikkumisessa eikä hän pysty itsenäisesti käyttämään julkista joukko liikennettä ilman kohtuuttoman suuria vaikeuksia.
- 30 § Määrä: 18 yhdensuuntaista matkaa
- 31 § Laajuus: Matkustusalue: asuinkunnan alueella, lähikuntaan ja toiminnalliseen lähikuntaan ulottuvat matkat

Siirtymäsäännösten perusteella

- 1) 31.12.2024 mennessä vireille tulleet hakemukset käsitellään vanhan lainsäädännön mukaisesti
- 2) Voimassa olevat päätökset pysyvät voimassa päätöksen voimassaoloajan, kuitenkin enintään kolme vuotta, mutta
- 3) Päätökset on saatettava uuden lain mukaisiksi, jos vammaisen henkilö niin haluaa tai palvelutarve sitä edellyttää – tällöin aloite uuden lain piiriin siirtymiseksi voi tulla hyvinvointialueelta



Kiitos!

Marjut Eskelinen, palvelupäällikkö
Marjut.eskelinen@lapha.fi

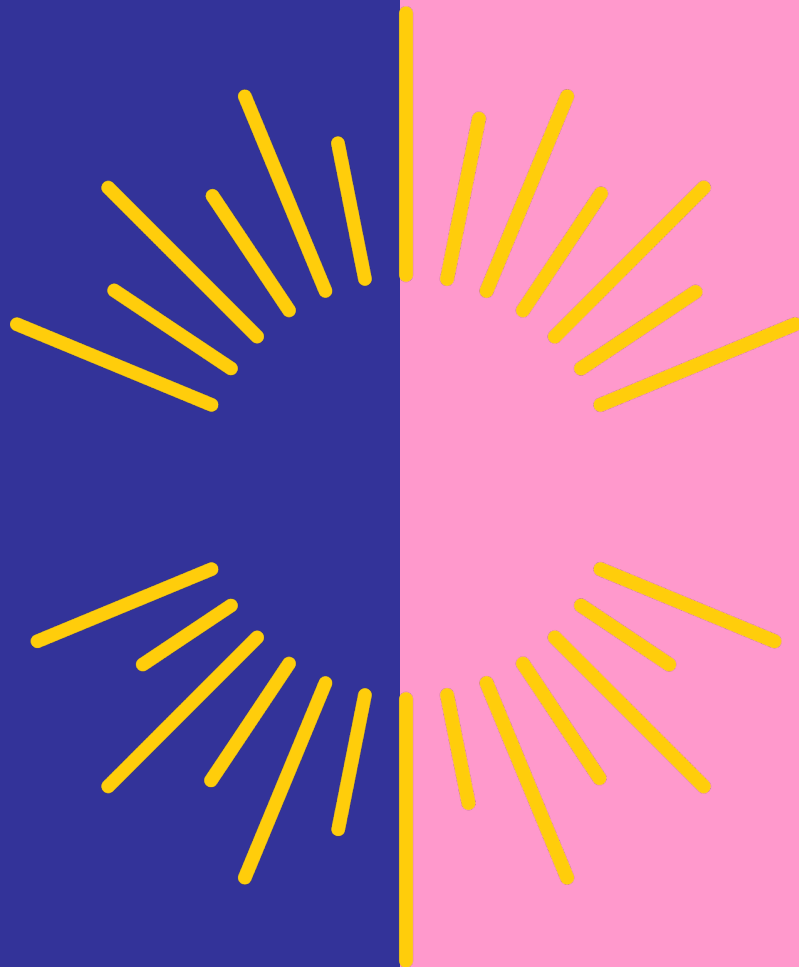
040 4810501



lapha.fi

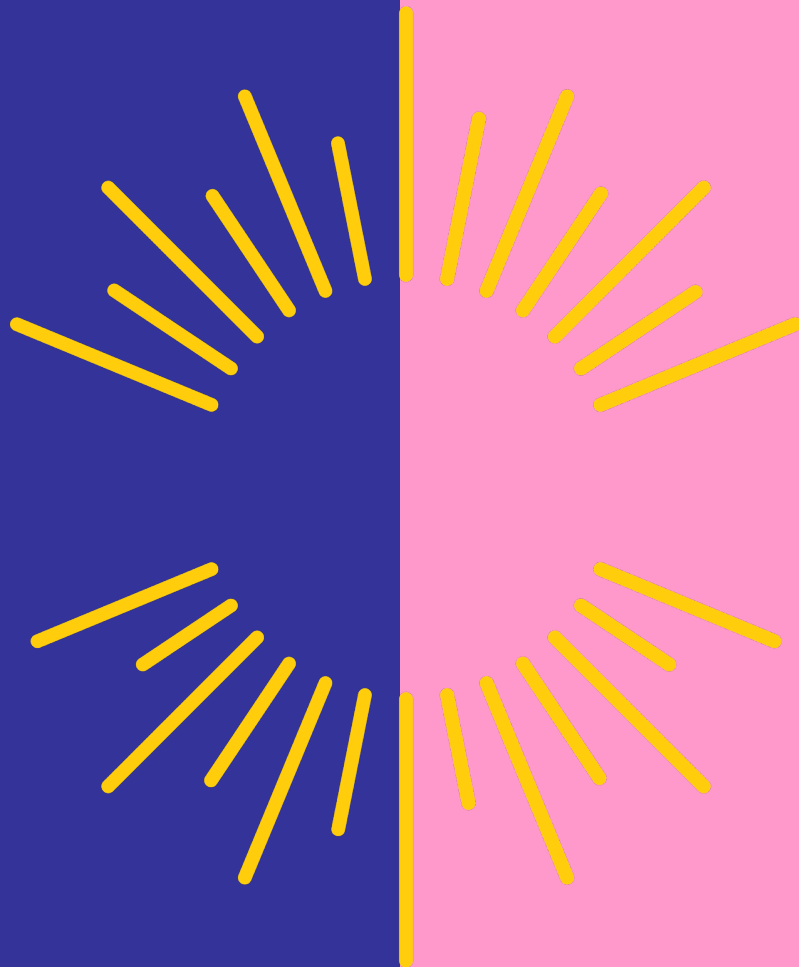
Lapin hyvinvointialue

Lappi buresveadjinguovlu
Lappi pyereestváijeemkuávlu
Lappi pue rrváájjamvu vdd



Vammaispalvelulain tarkoittamat kuljetuspalvelut Lapin hyvinvointialueella 2024

Marjut Eskelinen, palvelupäällikkö



lapha.fi

Lapin hyvinvointialue

Lappi buresveadjinguovlu
Lappi pyereestváijeemkuávlu
Lappi pue rrváájjamvu vdd

Matkustusalue

Vam m aispalveluasetus 4 § 2 m om .

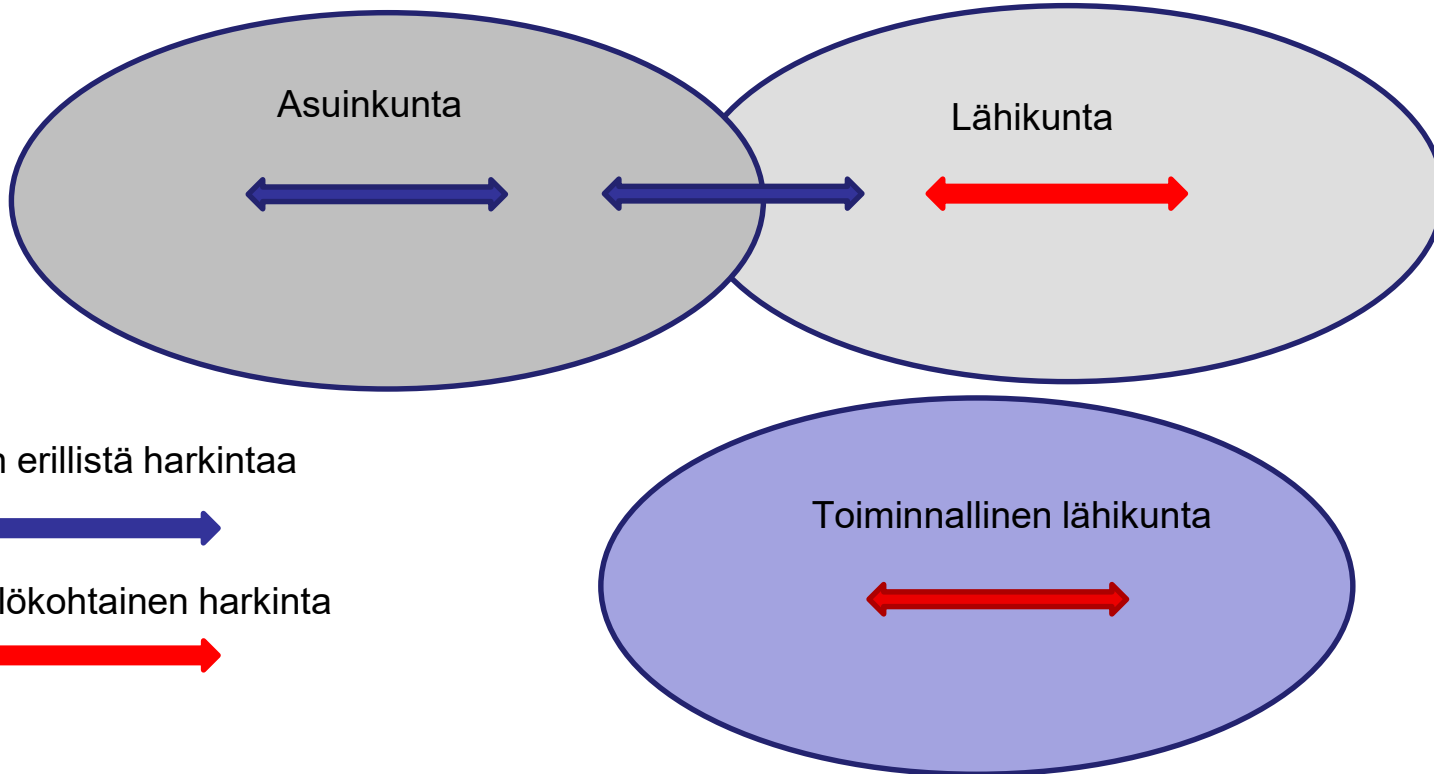
Asetus vammaisuuden perusteella järjestettävistä palveluista ja tukitoimista 4 § 2 mom.

Jokapäiväiseen elämään kuuluvia kuljetuksia ovat vaikeavammaisen henkilön asuinkunnan alueella tapahtuvat tai lähikunnassa ulottuvat kuljetukset.

- > Kuljetukset lähikunnassa tai ns. toiminnallisessa lähikunnassa edellyttänyt hakemusta ja yksilöllistä harkintaa
- > Tuottanut ahtaan tulkinnan oikeudesta matkustaa muualla kuin asuinkunnassa



Asetuksen mukainen matkustusalue



Uusi soveltamisohje 1.1.2024

Lapissa laajoja kuntia, joiden alueella ei kuitenkaan saatavilla kaikkia palveluja, myös vammaisilla henkilöillä tarve asioida muualla kuin asuinkunnassa

Tavoitteena oli tarkoituksenmukaistaa ja yhdenmukaistaa käytäntöjä laajentamalla Lapin hyvinvointialueen määrittämää matkustusaluetta

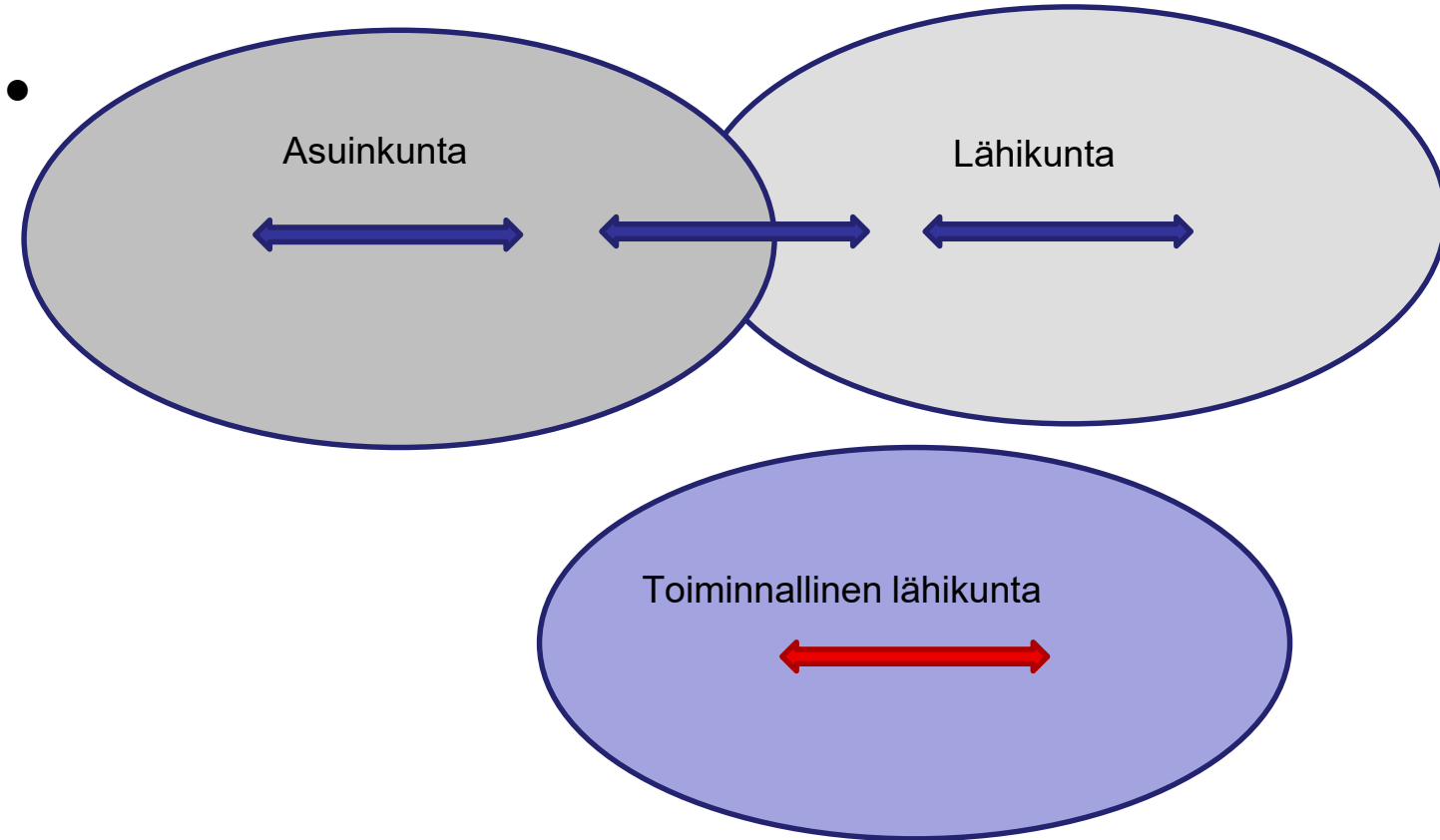
-> Vammaispalvelulain mukaisia kuljetuspalvelumatkoja voi tehdä oman asuinkunnan sekä asuinkunnan maantieteellisen lähikunnan **alueilla** .

-> matkustaminen lähikunnan alueella ei enää edellytä erillistä hakemusta

-> matkustaminen toiminnallisen lähikunnan alueella edelleen harkinnan varaista, ja edellyttää erillistä hakemusta



Uusi matkustusalue 1.1.2024

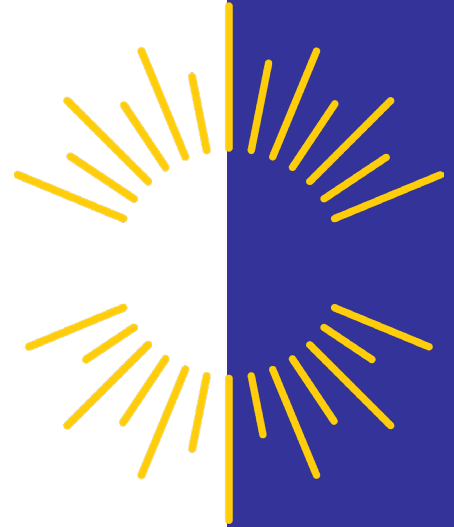


MUTTA

Joissain länsi-ajan kunnissa tulkittu ”lähikunta”
käsitteenä laajasti siten, että se tarkoittaisi myös
valtakunnan rajan toisella puolella, eli ulkomailta
olevia alueita

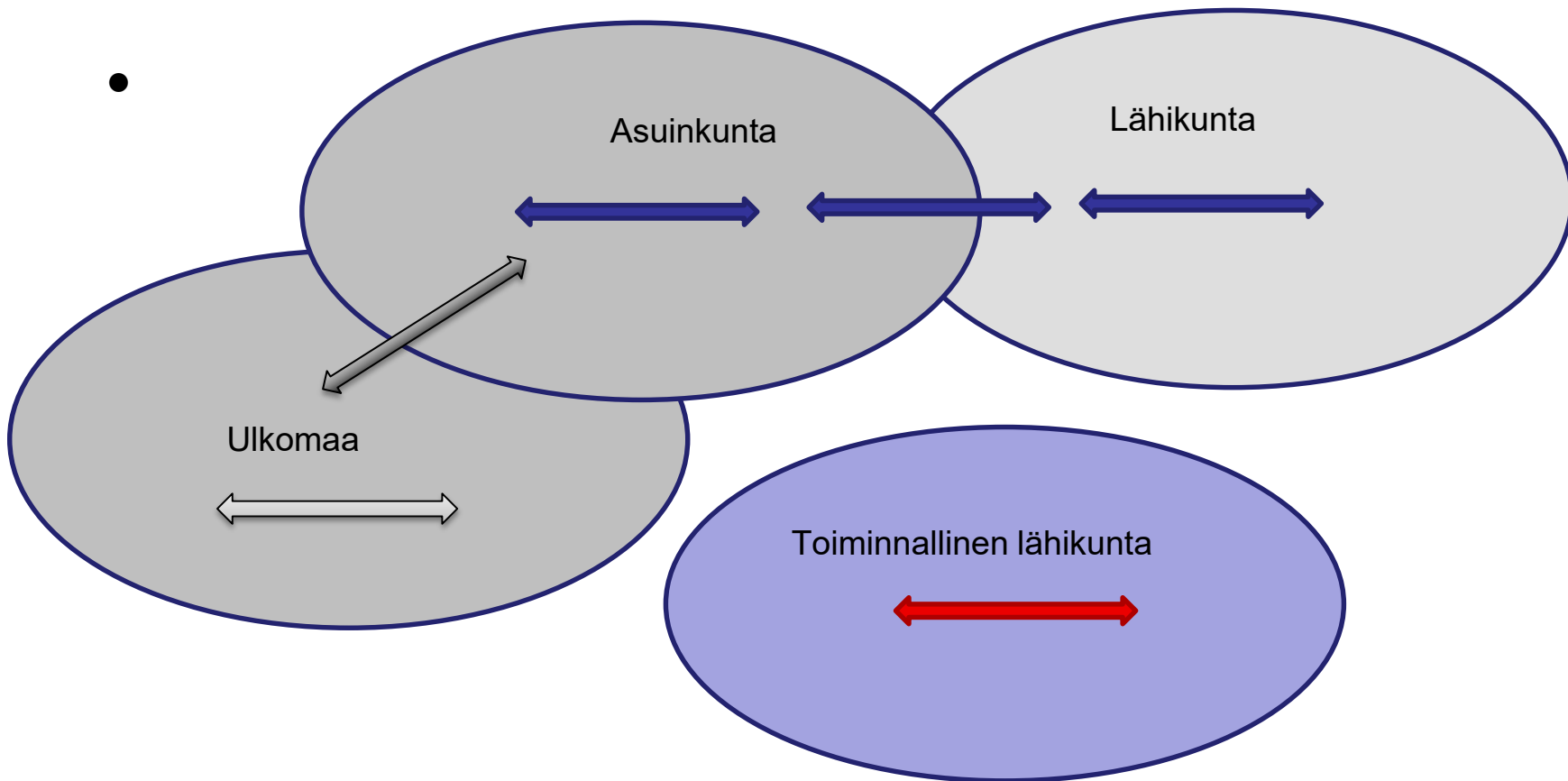
Hyvinvointialueen (tai aikaisemmin kuntien)
järjestämisvastuu ei ulotu Suomen rajojen
ulkopuolelle

Lapin hyvinvointialueella on 13 sellaista kuntaa, joilla
on yhteinen raja jonkun toisen valtion kanssa –
suurin osa länsi-rajasta on vesialueella



Mitä tarkoittaisi?

-



Vammaispalvelulain tarkoittama kuljetuspalvelu kattaa ainaostaan Suomessa tapahtuvan matkustamisen

Matkustaminen toiminnallisen lähikunnan alueella, esimerkiksi läheisten sukulaisuussuhteiden ylläpitämiseksi, osallistumiseksi esimerkiksi vaikuttamistoimielimiin ym. myös ulkomaille suuntautuvina matkoina on edelleen mahdollista yksilöllisen harkinnan perusteella

Kuljetuspalvelut toteutetaan MPK:n kuljetuksina niillä alueilla, joilla se on käytössä, jolloin kuljetuspalvelujen valvonta, seuranta ja kustannukset ovat hallittavissa

Hyvinvointialueen kuljetuspalveluasiakkaat ovat keskenään yhdenvertaisessa asemassa ja yhdenvertaisessa asemassa muiden, julkisia liikennevälineitä käyttävien kuntalaisten kanssa



Kaikilla kuljetuspalveluasiakkailla on yhtäläinen oikeus yksilölliseen harkintaan perustuvaan matkustusoikeuteen toiminnallisessa lähikunnassa

Vammaispalvelulaki (675/2023) 1.1.2025 alkaen

Ei enää kuljetuspalvelut, vaan liikku misen tuki (28 §)

Liikkum isen tuen toteuttam istapaa, m äärää ja alueellista laajuutta arvioitaessa on otettava huom ioon vam m aisen henkilön asiakassuunnitelmaan kirjattu liikkum isen tuen tarve, m uut käytettävissä olevat palvelut ja toim intaym päristön esteettöm yys.

Liikkum isen tuen **toteuttamistapa, määrä ja alueellinen laajuus on kirjattava päätökseen.**

-> edellyttää aina yksilökohtaista harkintaa ja päätöksentekoa

Liikkumisen tuen toteuttamistavat 29

§

- Vammaisen henkilön liikkumisen tuki voidaan toteuttaa:
- 1) kuljetuspalveluna;
- 2) henkilökohtaisen avun avulla;
- 3) saattajan avulla;
- 4) antamalla taloudellisena tukena henkilön käyttöön auto tai muu hänelle soveltuva kulkuneuvo;
- 5) myöntämällä auton tai muun kulkuneuvon hankintaan taloudellista tukea;
- 6) muulla soveltuvalla tavalla.

- Hyvinvointialueella on oltava käytettävissä liikkumisen tuen toteuttamistavoista vähintään henkilökohtainen apu sekä kuljetuspalvelu ja siihen tarvittaessa liitettävä saattajan apu tai tuki.

- kuljetuspalvelumatkoja voidaan yhdistellä toteutettavaksi samalla kulkuvälineellä, eli yhteiskuljetuksina

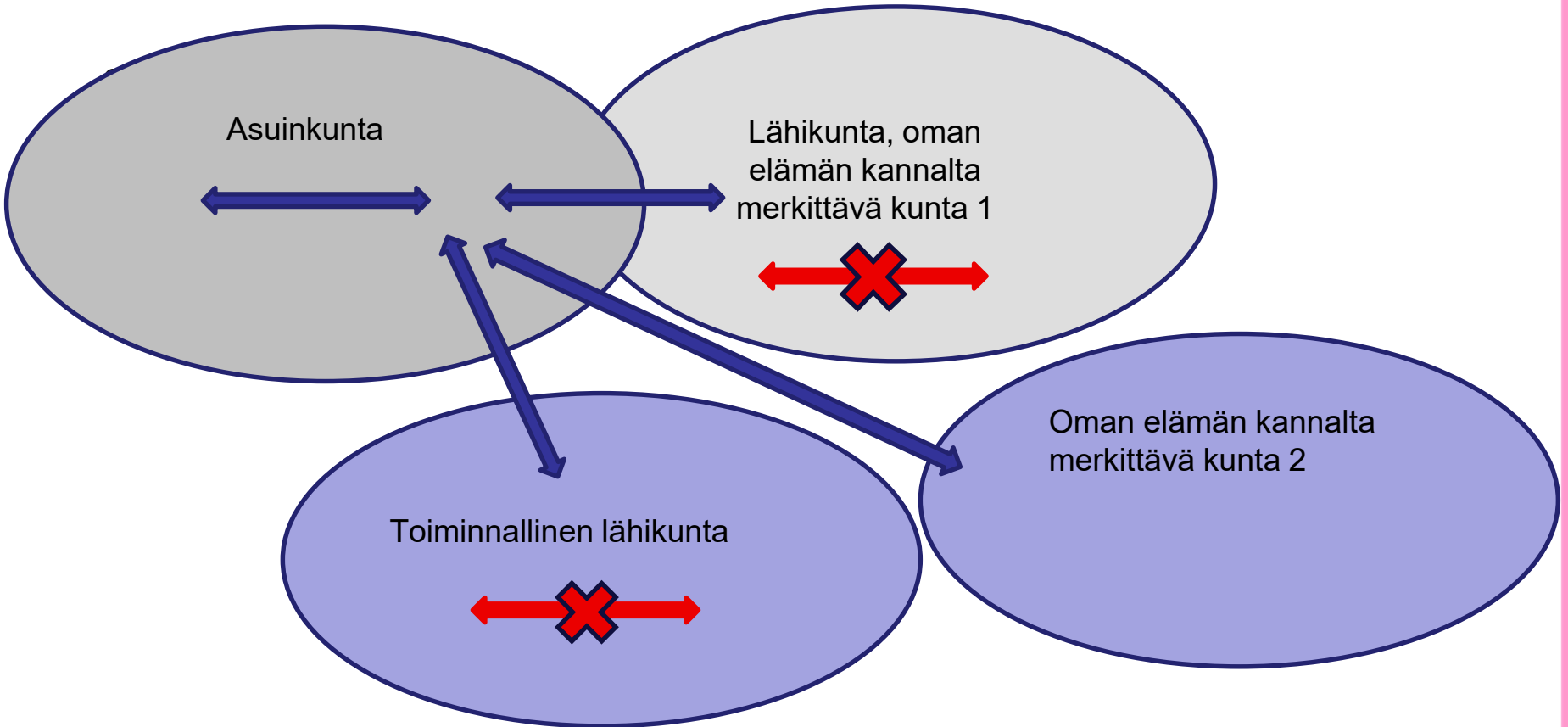


Liikkumisen tuen laajuus 31 §

Muita kuin työ- ja opiskelumatkoja voi tehdä oman asuinkunnan **alueella**, oman asuinkunnan ja toiminnallisten lähikuntien **välillä** sekä oman asuinkunnan ja oman elämän kannalta merkittävien kuntien **välillä**. Toiminnallisella lähikunnalla tarkoitetaan lähintä mahdollista kuntaa, josta vammaisen henkilön tarvitsema palvelu on saatavissa. Oman elämän kannalta merkittävällä kunnalla tarkoitetaan kuntaa, jossa vammaisella henkilöllä on tarve käydä toistuvasti perhe- tai ystävyys-suhteen, vapaa-ajan asunnon tai muun vastaavan syyn vuoksi. Erityisestä syystä kertaluonteisia muita kuin työ- ja opiskelumatkoja voi tehdä myös muiden kuntien alueelle.

- ➔ Matkustaminen muun kuin oman asuinkunnan alueella tai toiminnalliseen lähikuntaan edellyttää erityistä perustetta
- ➔ Mahdollista toteuttaa ”matkabudjetilla” tai ”matkakukkarolla”
- ➔ Omavastuun määrittämisen pitkillä matkoilla – julkisen liikenteen maksua vastaava maksu
- ➔ Kauemmasuuntautuvia matkoja voisi tehdä harvemmin, tai osittain julkisilla liikennevälineillä
- ➔ Hyvinvointialue voi hyväksyä matkojen jaksottamisen enintään vuoden ajaksi

Liikkumisen tuen laajuus 1.1.2025



Kiitos!

Marjut Eskelinen
palvelupäällikkö

etu n i m i . s u k u n i m i @ l a p h a . f i
040 4810501

Vammaisten henkilöiden henkilökohtaisen avun ja erityisen osallisuuden tuen palvelujen kilpailutus

Kati Aikio

Vammaispalveluiden vastuuyksikköjohtaja/
Itäinen palvelualue

Eveliina Ojaniemi

suunnittelija, Sosiaalipalvelut

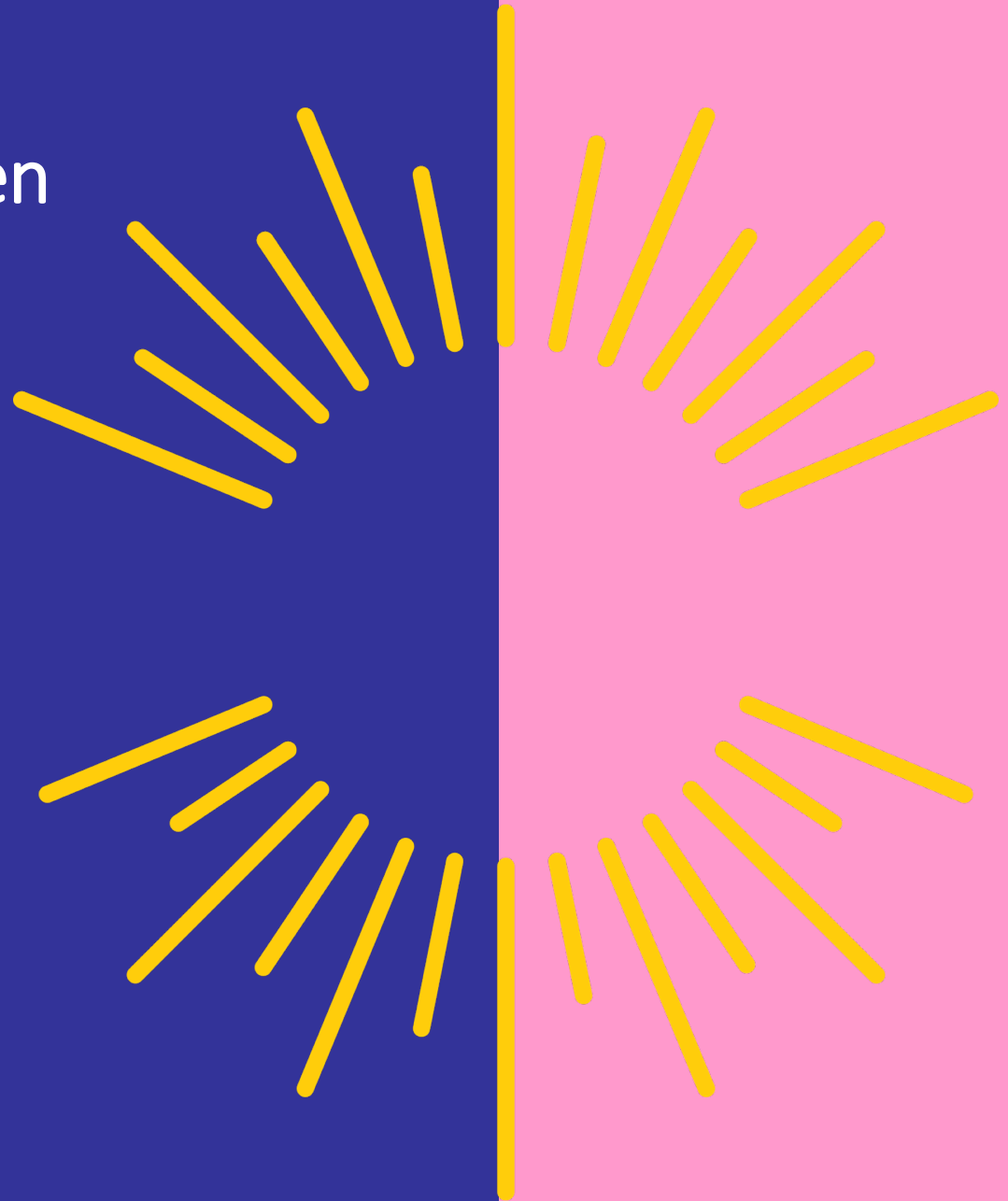
Vammaisneuvosto 20.2.2024



lapha.fi

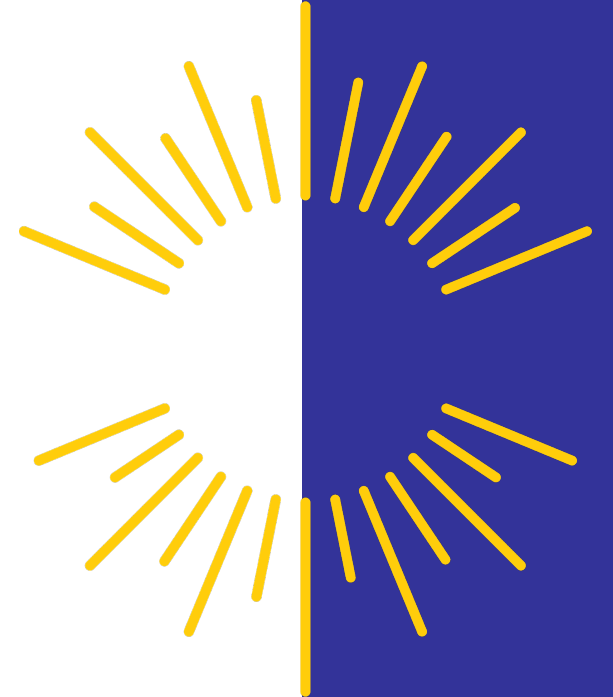
Lapin hyvinvointialue

Lappi buresveadjinguovlu
Laapi pyereestvajeemkuávlu
Lappi pue'rrvääjjamvu'vdd



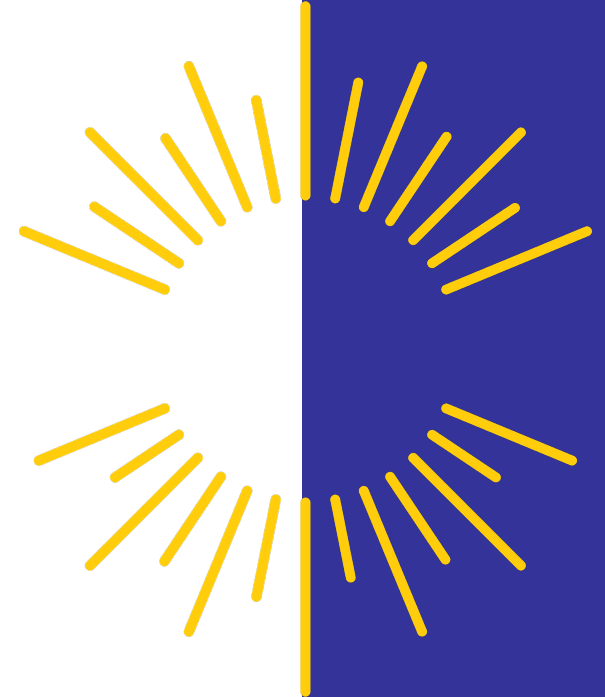
Lähtökohtia kilpailutukselle:

- Lapin hyvinvointialueen aluehallitus 18.10.2023 § 384
- Kilpailutetaan **henkilökohtaisen avun palvelu** siltä osin kuin palvelun järjestäminen ei ole mahdollista omana toimintana, työnantajamallilla ja/tai palvelusetelillä
- Lisäksi kilpailutetaan **erityisen osallisuuden tuen palvelu**, joka on 1.1.2025 alkaen mahdollisesti toimeenpantavan vammaispalvelulain (675/2023) perusteella järjestettävä uusi palvelu



Lähtökohtia kilpailutukselle:

- **Laki julkisista hankinnoista ja käyttöoikeussopimuksista (1397/2016):** julkisten tahojen on **kilpailutettava** hankintansa **kansallisen kynnysarvon ylittyessä (sote-palveluissa 400 000)**. Tämän hankinnan arvioitu arvo on noin **21 M €**.
- **Sopimuskausi on 1.6.2024 - 31.12.2026**, optiokausi on 1.1. - 31.12.2027
- **Haastava vaihe, koska** lainsäädäntö muuttumassa: vammaispalvelulaki (380/1987 ja 1.1.2025 alk. 675/2023 mahdollisesti voimaan tuleva laki) ja – asetus (371/2009)

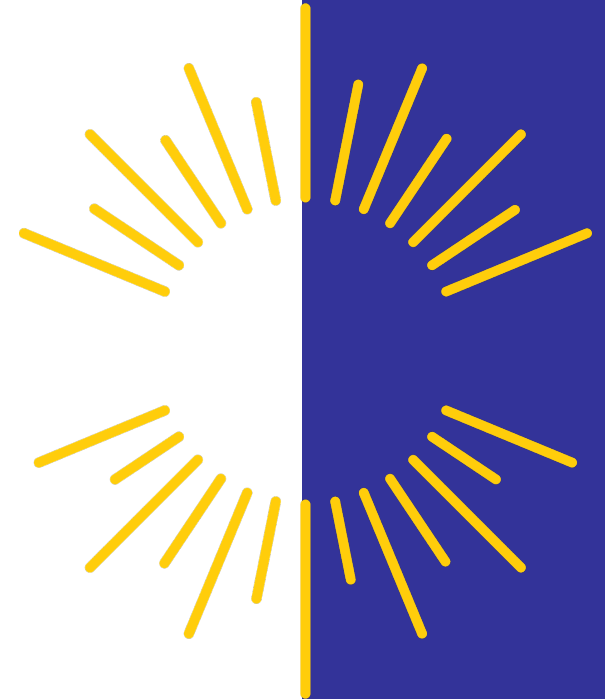


Lähtökohtia kilpailutukselle:

-Henkilökohtaisen avun ja erityisen osallisuuden tuen ostopalvelujen asiakkaat ovat kaikenikäisiä ja uuden lain mukaan vammaisia henkilöitä (tällä hetkellä lainsäädännössä henkilökohtaisen avun asiakkaat ovat vaikeavammaisia henkilöitä).

-Henkilökohtaisen avun ja erityisen osallisuuden tuen palveluja hankitaan **Lapin hyvinvointialueen kuntien alueille** (Posiolla on jo sopimus, Posio ei sisälly kilpailutukseen)

-Vammaisten palvelujen asiakas ohjautuu palveluun siten, että **Lapin hyvinvointialueen viranhaltija** arvioi asiakkaan palvelutarpeen, laatii asiakkaalle palvelu- tai asiakassuunnitelman, myöntää asiakkaalle palvelun palvelupäätöksellä sekä valitsee palvelun järjestämistavan sekä ohjaa asiakkaan palveluun.



lapha.fi

Lapin hyvinvointialue

Lappi buresveadjiinguovlu
Laapi pyereestvaijeemkuávlu
Lappi pue'rrvääjjamvu'vdd

Kilpailutettavat palvelutuotteet:

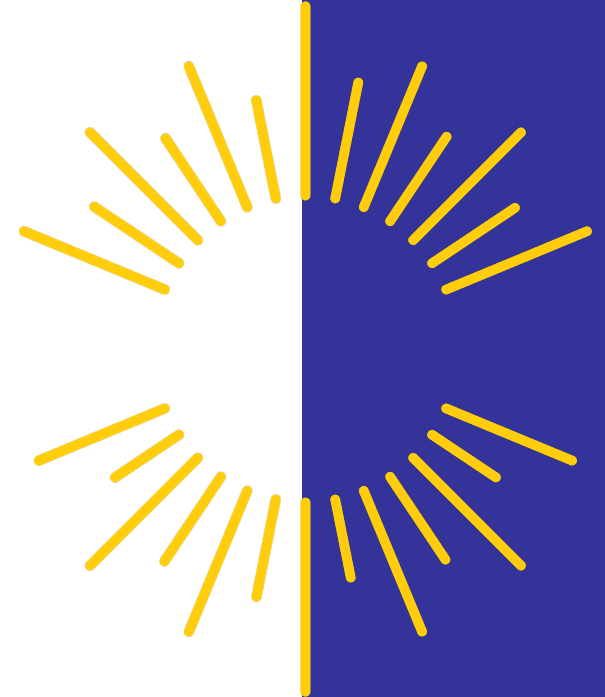
1. Henkilökohtainen apu

2. Erityisen osallisuuden tuen palvelu

- Palvelut järjestetään ja tuotetaan noudattaen ao. ajankohtana **voimassa olevaa lainsäädäntöä**


- **Muutoksia henkilökohtaisen avun palvelun sisältöön.** Palvelukuvauksessa palvelu on määritelty voimassa olevan lainsäädännön sekä uuden lain (675/2023) mukaisesti.

- **Uusi palvelu erityinen osallisuuden tuki.** Palvelukuvauksessa määritelty uuden lain (675/2023) mukaisesti.



lapha.fi

Lapin hyvinvointialue
Lappi buresveadjinguovlu
Laapi pyereestvajeemkuávlu
Lappi pue'rrvääjjamvu'vdd



Henkilökohtaisen avun ja erityisen osallisuuden tuen palvelujen sisältö

Henkilökohtainen apu:

-Asiakas on vaikeavammainen tai vammaisen (voimassa oleva laki)

-Asiakkaat ovat palvelutarpeiltaan erilaisia (yksilöllinen tarve vaihtelee määrän, sisällön ja ajankohdan osalta). **Pääsääntöinen avun tarve klo 6-21 välillä.**

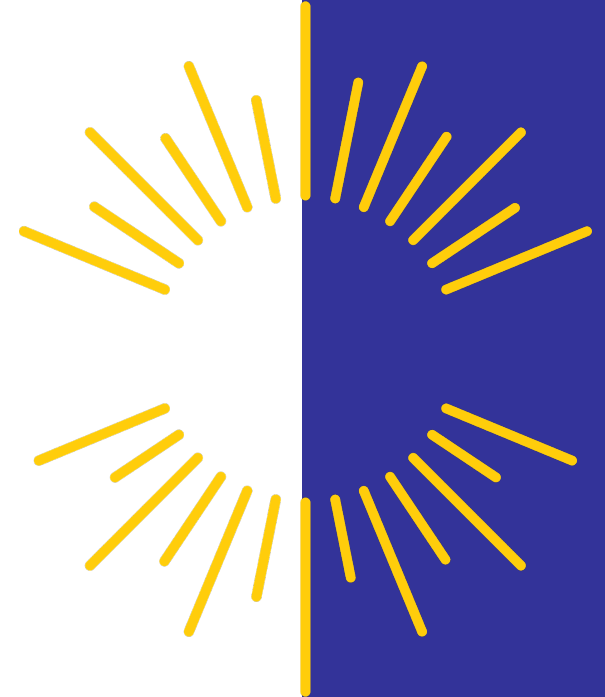
-Avustajan tarve:

1) säännöllisesti **toistuvaa ja pitkäkestoinen**, avustajan tarve päivittäisissä toimissa. Asiakas ei kykene avustettunakaan toimimaan avustajan työntajana.

2) säännöllisesti **toistuvaa ja lyhytkestoista** esim. välttämätön apu asiointiin, harrastuksiin

3) tilanteet, joissa asiakkaan avun tarve on **vähäistä**, 0 – 30 h/kk

4) avustajan tarve on **äkillistä ja lyhytaikaista** esim. vakituinen avustaja on sairastunut/muu ennakoimaton este



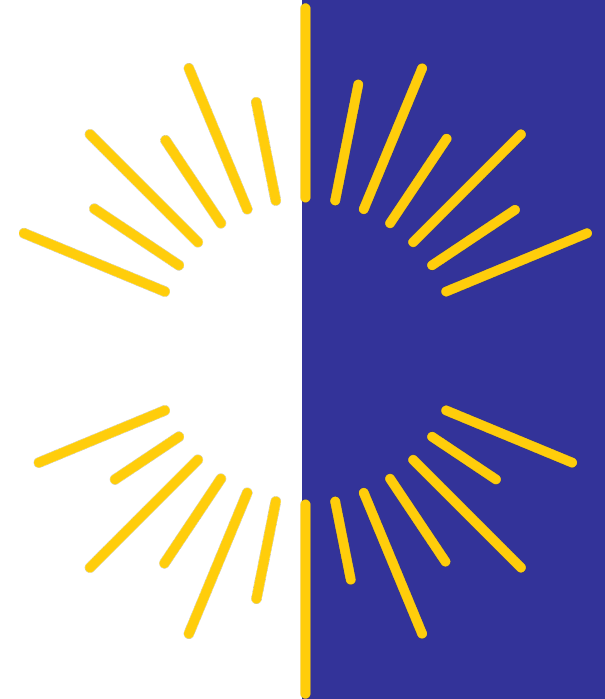
Henkilökohtainen apu:

-palvelu sisältää avustajan suorittaman **välttämättömän avustamisen** esim. kotona ja kodin ulkopuolella päivittäisissä toimissa **kaikissa niissä asioissa ja tehtävissä, jotka vammaisen henkilö tekisi itse, mutta ei vammansa tai sairautensa aiheuttaman toimintarajoitteen vuoksi siihen kykene.**

-esim. avustaminen kotona (esim. pukeutuminen) ja kodin ulkopuolella (liikkuminen) päivittäisissä toimissa.

-ei ole tarkoitettu tilanteisiin, jossa henkilön avun tarve muodostuu pääasiassa hoidosta, hoivasta ja valvonnasta. Ei korvaa kotihoidon tai kotisairaanhoidon palveluita tai muita terveydenhuollolle kuuluvia tehtäviä.

-voi kuulua asiakkaan ohjauksessa toteutettavia hoidollisia/itsehoidollisia tehtäviä (esim. lääkkeen anto, pienen haavan hoito), nostoja, fyysistä voimaa vaativia tehtäviä, asiakkaan henkilökohtaisen apuvälineen käyttöä



Erityisen osallisuuden tuki:

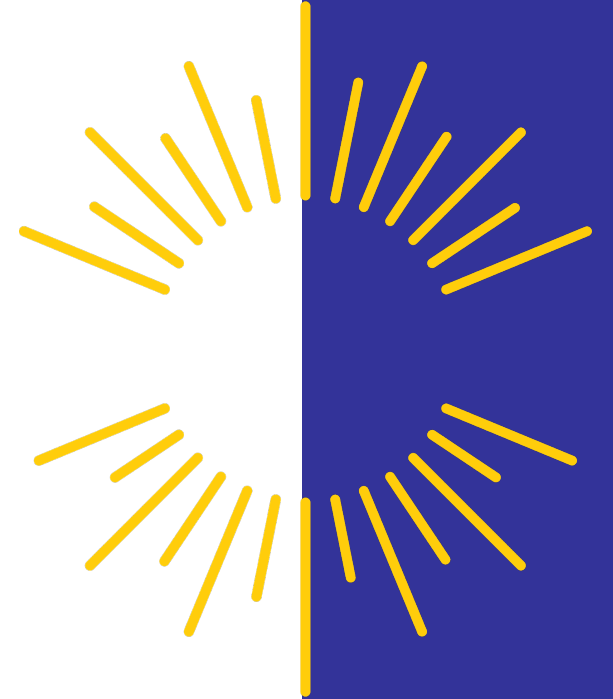
-Asiakas on vammainen henkilö. **Asiakkaalta ei edellytetä kykyä itsenäisesti tai tuettuna muodostamaan ja ilmaisemaan tahtoaan avun sisällöstä (laki 675/2023).**

-on palvelu, joka edistää vammaisen henkilön osallistumista ja osallisuutta. **Sisältää tarvittavan ohjauksen sosiaalisessa vuorovaikutuksessa ja vammaiselle henkilölle mieluisan vapaa-ajan toiminnan löytämisessä ja toteuttamisessa.**

-Asiakkaat ovat palvelutarpeiltaan erilaisia (yksilöllinen tarve vaihtelee määrän, sisällön ja ajankohdan osalta). **Pääsääntöinen tarve on klo 6-21 välillä.**

Erityisen osallisuuden tuen määrä:

esim. vuonna 2025 oikeus saada vähintään 10 h/kk, vuonna 2026 väh. 20 h/kk, vuonna 2027 väh. 30 h/kk. Asiakas voi hakea pienempiä tuntimääriä

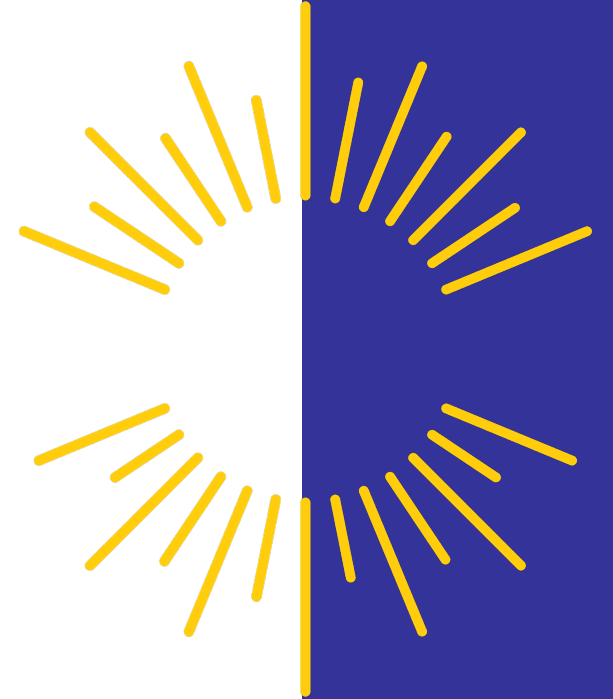


Erityisen osallisuuden tuki:

-Sisältää asiakkaan tarvitseman **vahvankin ohjauksen** tukea antavalta henkilöltä. **Vammaisen henkilön omaa tahtoa ja toivomuksia tulee selvittää niin tarkkaan kuin se on mahdollista, mutta tukea antava henkilö voi ehdottaa tai päättää kokeiltavasta tekemisestä**, jotta vammaisen henkilö saa kokemuksia ja pystyy sen myötä ilmaisemaan itselleen mieluisan tekemisen.

-Palvelu järjestetään **ensisijaisesti asiakkaan kodin ulkopuolella**. Vammaisen henkilön toivomuksen tai edun mukaan palvelu voidaan järjestää osittain tai kokonaan vammaisen henkilön kotona tapahtuvaan toimintaan.

-Kotona annettava tuki voi olla esim. erilaisten teknisten laitteiden avulla kommunikointia, taiteen tai liikunnan harrastamista.



lapha.fi

Lapin hyvinvointialue
Lappi buresveadjinguovlu
Laapi pyereestvaijemkuávlu
Lappi pue'rrvääjjamvu'vdd

Henkilökohtaisen **avun** ja
erityisen osallisuuden tuen
palvelut

Hankittaville palveluille
asetetut ehdottomat
vaatimukset:

Hankittavat palvelut: Ehdottomat vaatimukset

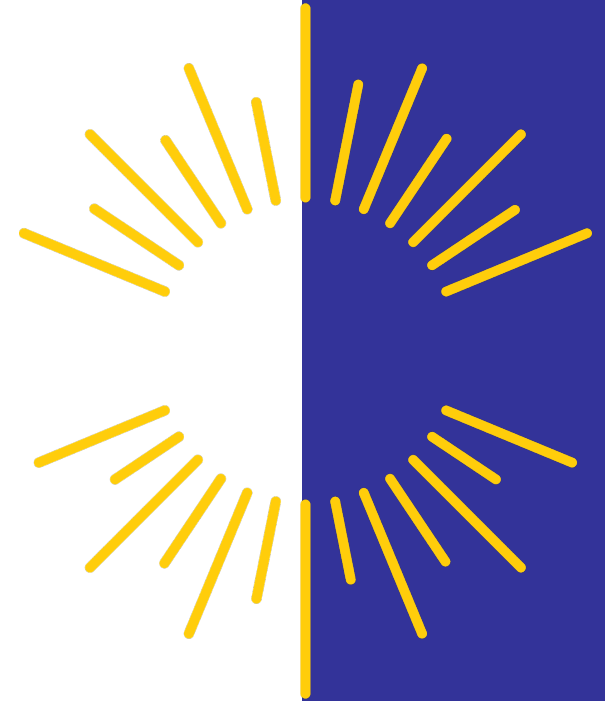
Palvelukuvauksessa on kuvattu hankittaville palveluille asetetut ehdottomat vaatimukset, jotka palveluntuottajan on täytettävä koko palvelutuotannon (sopimus- ja optiokauden) ajan:

-Palveluja tuottaessa noudatetaan sosiaalihuollon asiakaslain (812/2000) säännöksiä esim. **asiakkaan oikeus laadultaan hyvään sosiaalipalveluun ja hyvään kohteluun** sekä mm. **asiakkaan oikeudet mikäli hän on tyytymätön** palvelun laatuun tai saamaansa kohteluun.

-Asiakkaan yksilöllinen palvelu on tavoitteellista ja suunnitelmallista.

-Asiakkaan palvelun käytännön toteutus perustuu **palveluntuottajan** asiakkaalle **laatimaan** palvelun **toteuttamissuunnitelmaan**.

Jokaisella asiakkaalla tulee olla oma henkilökohtainen palvelun toteuttamissuunnitelma.



Hankittavat palvelut: Ehdottomat vaatimukset

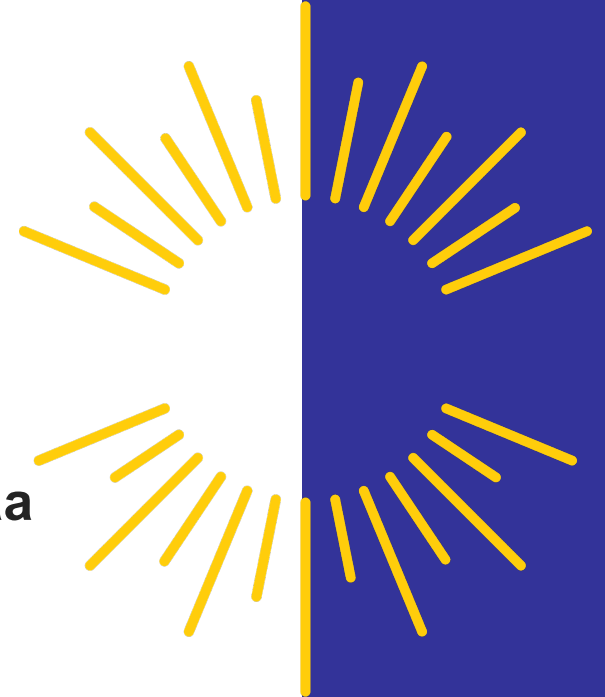
Palveluntuottajan henkilöstö:

-Palvelun tuottamisessa tulee olla riittävä määrä asiantuntevaa, ammattitaitoista ja tehtäviin soveltuvaa henkilöstöä. Asiakkaalle nimetään **pääsääntöisesti vakituinen avustaja tai tukea antava henkilö.**

-Henkilöstön osaamisen tulee olla asiakkaiden palvelutarpeen edellyttämällä tasolla ja henkilöstöllä tulee olla riittävästi tietoa kohderyhmästä. Esimerkiksi **henkilökohtaisen avun avustajan tulee tuntea vammaispalvelulain sisältöä ja tarkoitusta ja tietää mihin apu on lain mukaan tarkoitettu.**

-**Sote ammattihenkilöstön ammatinharjoittamisoikeudet tulee tarkistaa Valviran Julkiterhikki tai Julkisuosikki**

-Työntekijällä tulee olla sujuvan työskentelyn edellyttämä suullinen ja kirjallinen suomen kielen taito, ensiapukoulutus suoritettuna sekä työntekijän henkilöllisyyden todentava kuvallinen henkilökortti tai pistekirjoituksella varustettu henkilökortti.

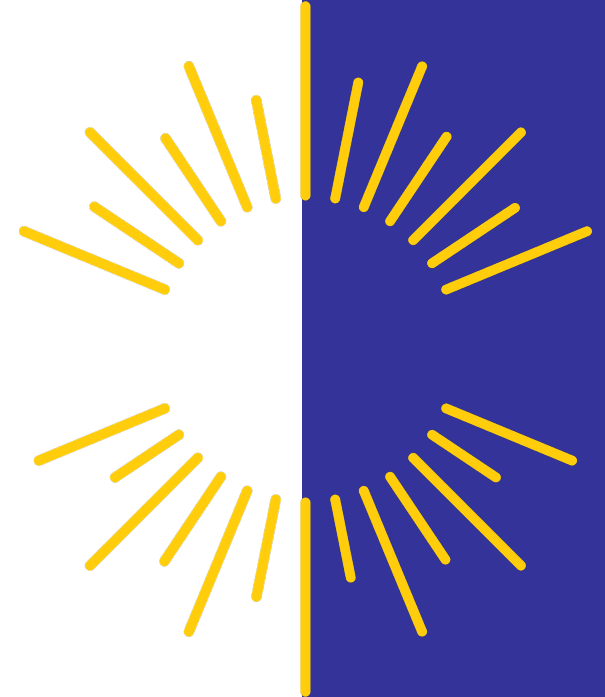


Hankittavat palvelut: Ehdottomat vaatimukset

Palveluntuottajan henkilöstö:

-Palvelun vastuhenkilö: toiminnan edellyttämä asianmukainen koulutus, kokemus ja ammattitaito. (rekisteröintipäätöksen mukainen vastuhenkilö)

-Asiakasasioista vastaava yhteyshenkilö: 1) Henkilökohtainen apu; tehtävään soveltuva koulutus, väh. yhden vuoden työkokemus alalta ja riittävä johtamistaito **2) Erityisen osallisuuden tuki;** soveltuva väh. sosiaali- ja terveydenhuoltoalan perustutkinto (esim. lähihoitaja) lain (817/2015) 3 §:n mukaisesti ja väh. 1 vuoden työkokemus alalta ja riittävä johtamistaito.

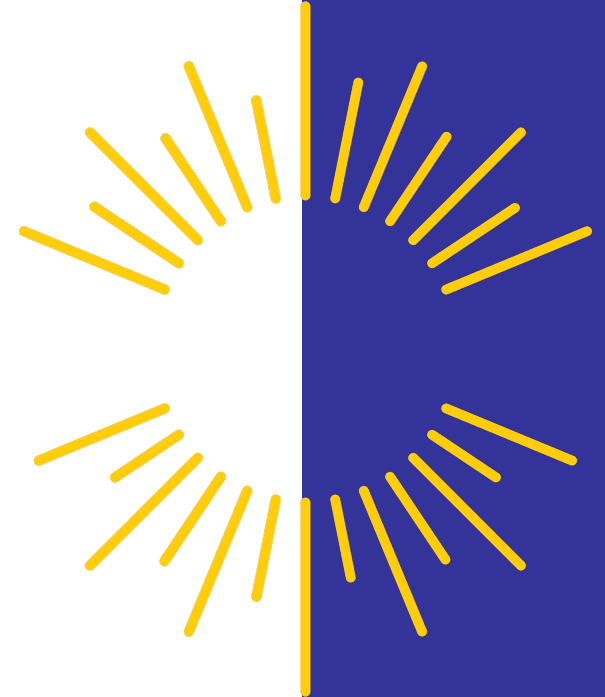


Hankittavat palvelut: Ehdottomat vaatimukset

-Henkilökohtaisen avun henkilöstö: Työntekijä on täysi-ikäinen, luotettava ja soveltuu henkilökohtaisilta ominaisuuksiltaan avustamistehtäviin. Avustajalta edellytetään hyviä yhteistyötaitoja, kykyä tulla toimeen erilaisten ihmisten kanssa, kuunnella ja toimia asiakkaan tarpeiden mukaisesti.

-Eriytyisen osallisuuden tuen henkilöstö: Työntekijä on lain (817/2015) tai lain (559/1994) tarkoittama sosiaali- tai terveydenhuollon ammattihenkilö tai hänellä on muu soveltuva (kasvatustiede, liikunta, taide) tutkinto. Työntekijän osaaminen (vamman henkilön kanssa työskentelyn kokemus, kommunikaatiotaidot) vastaa vamman henkilön yksilöllisiin tuen tarpeisiin.

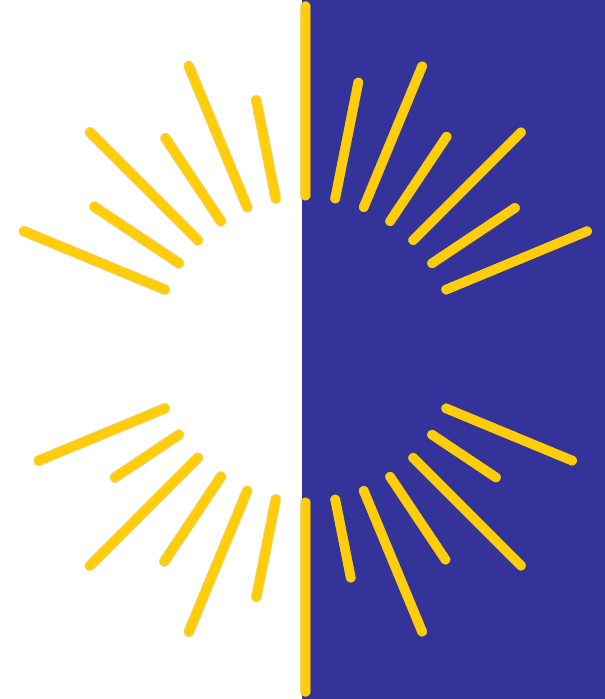
-Palveluntuottajan velvollisuus tarkastaa työntekijän rikosrekisteriote: alle 18-vuotiaiden asiakkaiden palvelussa sekä 1.1.2025 alkaen vammaisten henkilöiden sosiaalipalveluissa



Hankittavat palvelut: Ehdottomat vaatimukset

Henkilökohtaisen avun ja erityisen osallisuuden tuen palvelujen rekisteröinti:

- Tilaajalle on esitettävä ennen palvelutuotannon aloittamista valvontaviranomaisen (Valvira, Avi) **rekisteröintipäätös palveluntuottajan ja palveluyksikön rekisteröinnistä** (laki sosiaali- ja terveydenhuollon valvonnasta 741/2023)
- tai aikaisemmin myönnetty toimilupa tai rekisteröintipäätös, johon sisältyy henkilökohtaisen avun palvelu (lain 922/2011 perusteella myönnetty).



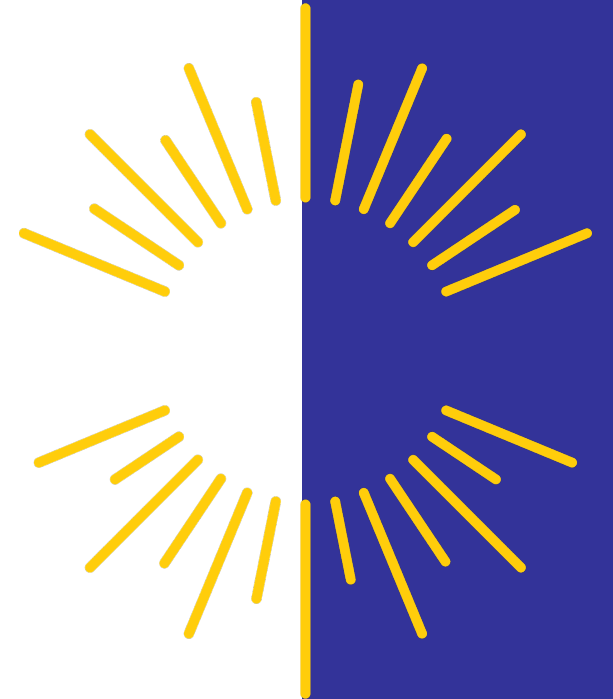
Hankittavat palvelut: Ehdottomat vaatimukset

Palveluntuottajan omavalvonta:

(laki sosiaali- ja terveydenhuollon valvonnasta 741/2023); Palveluntuottajan omavalvontaan **sisältyy oman tuotannon valvonta sekä velvollisuus laatia omavalvontasuunnitelma ja toimia tosiasiallisesti sen mukaisesti sekä valvoa myös alihankintana tilattua tuotantoa.**

-Omavalvontasuunnitelma laaditaan palveluyksiköittäin ja se on **palvelujen laadun ja kehittämisen päivittäinen työväline.**

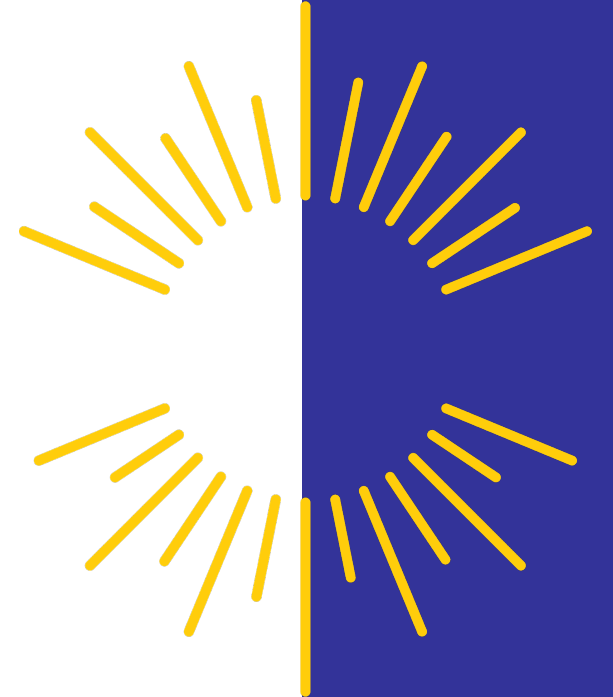
-Useammassa kuin yhdessä palveluyksikössä palveluja antavan palveluntuottajan on laadittava vastuulleen kuuluvista tehtävistä ja palveluista omavalvontaohjelma.



Hankittavat palvelut: Ehdottomat vaatimukset

Laadunhallinta:

- Tuottamalleen palvelulle/palveluille palveluntuottaja määrittelee **keskeiset laatuvaatimukset, laatuavoitteet ja seuraa** niiden toteutumista **laadunvalvontajärjestelmällään**.
- Palveluntuottaja toteuttaa **vuosittain asiakastyytyväisyyskyselyn**
- Palveluntuottaja käsittelee asiakkailta, omaisilta yms. Tulevat palvelua koskevat **palautteet, valitukset, reklamaatiot, muistutukset, kantelut** palvelukuvauksessa asetettujen vaatimusten mukaisesti.
- Tilaaaja kutsuu palveluntuottajan tarvittaessa palvelua ja sopimusta koskevaan **seurantakokoukseen**.



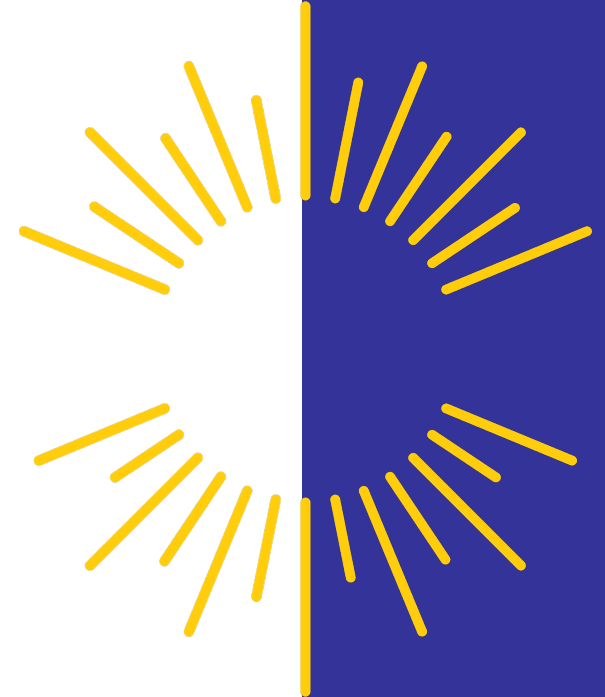
Hankittavat palvelut: Ehdottomat vaatimukset

Asiakastietojen käsittely, dokumentointi, arkistointi ja salassapito:

-Palveluntuottaja noudattaa Lapin hyvinvointialueen asettamia vaatimuksia ja antamia ohjeita (palvelukuvaus ja sopimuksen erilliset liitteet) sekä tietosuojalakia (1050/2018) sekä EU:n tietosuoja-asetusta (679/2016).

Palveluntuottajan asiakkaille järjestämä asiakaspalvelu: Asiakas saa yhteyden asiakaspalveluun arkisin puhelimitse klo 8 – 16 ja muina aikoina viestinjättömahdollisuus.

Palvelun peruuntumista koskeva menettely on määritelty palvelu kuvauksessa.

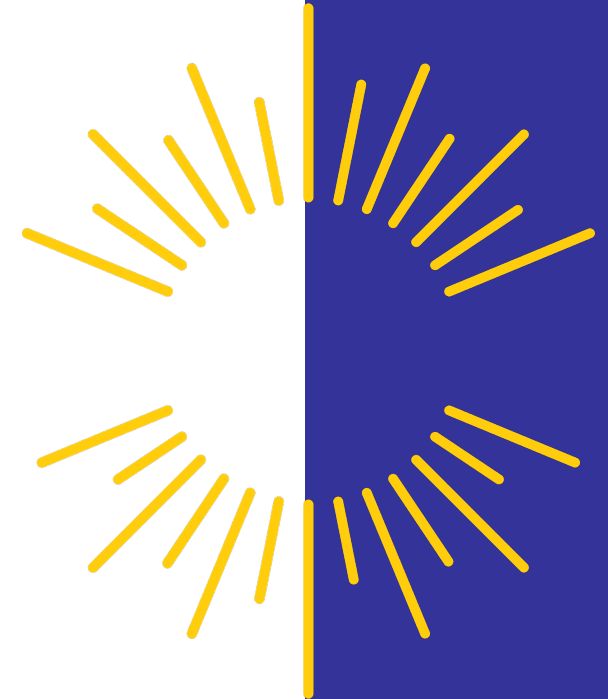


Hankittavat palvelut: Ehdottomat vaatimukset

Työtuntien raportointi: Työtunnit raportoidaan laskussa. Työtunnit laskutetaan avustajan tai tukea antavan henkilön asiakkaan avustamiseen tai tukemiseen todellisuudessa käyttämän ajan mukaisesti.

Matkojen korvaaminen:

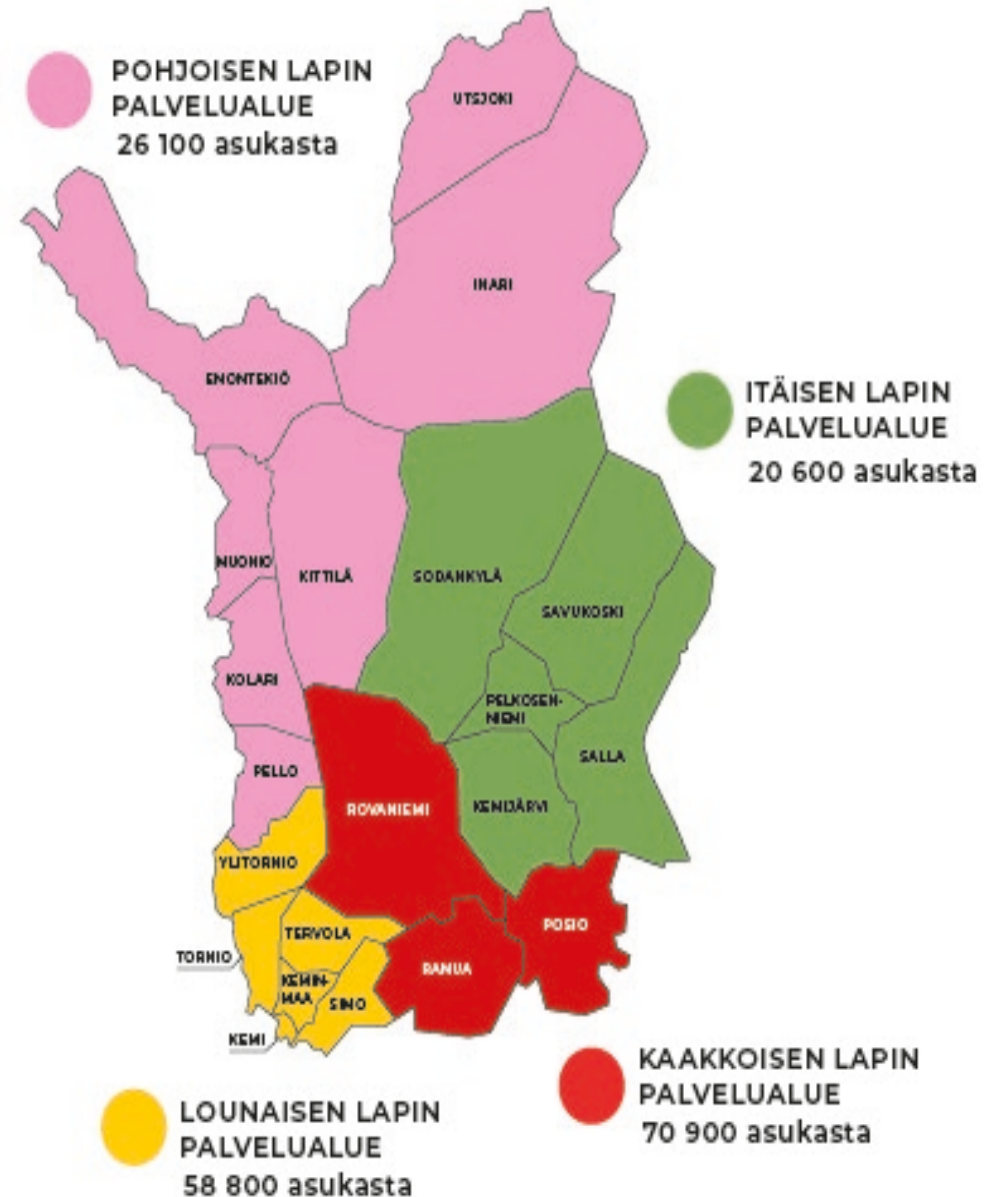
- Matkojen korvaamisen perusteet päättää Aluehallitus.
- Sopimuksessa määritellään korvausperusteet ja laskuttamisen menettely



Henkilökohtainen apu 2023

- **Ostopalvelut:**
- **Kaakkoinen palvelualue**
 - 262 avustettavaa
- **Lounainen palvelualue**
 - 59 avustettavaa
- **Itäinen palvelualue**
 - 64 avustettavaa
- **Pohjoinen palvelualue**
 - 63 avustettavaa
- Yht n 450 avustettavaa

Työnantajamalli n 850 sopimusta
Palveluseteli 180 asiakasta
Oma toiminta 60 asiakasta



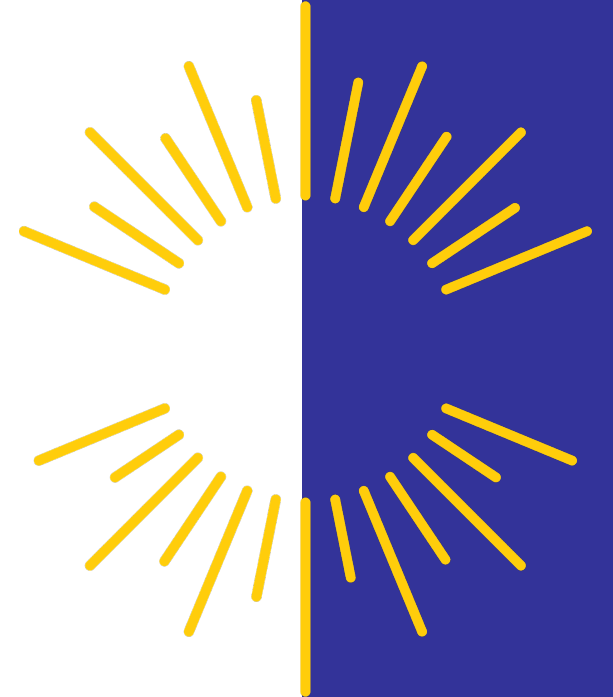
lappa.fi

Lapin hyvinvointialue
Lappi buresveadjinguovlu
Lappi pyereestvaijeemkuávlu
Lappi pue'rrvääjjamvu'vdd

Hankittavien palvelujen laatu:

Laatua kuvaavia esimerkkejä:

- Palveluille on määritelty ehdottomat vaatimukset.
- Asiakkaalle nimetään **pääsääntöisesti vakituinen avustaja tai tukea antava henkilö**. Työntekijän **sijainen ja sijaisjärjestelyt määritellään ja ne ovat asiakkaalla tiedossa**.
- Palveluntuottaja laatii **asiakkaalle yksilöllisen palvelun toteuttamissuunnitelman**
- Palveluntuottaja toteuttaa **vuosittain asiakastyytyväisyyskyselyn**



lapha.fi

Lapin hyvinvointialue
Lappi buresveadjinguovlu
Laapi pyereestvajeemkuávlu
Lappi pue'rrvääjjamvu'vdd

Hankittavien palvelujen asiakasturvallisuus:

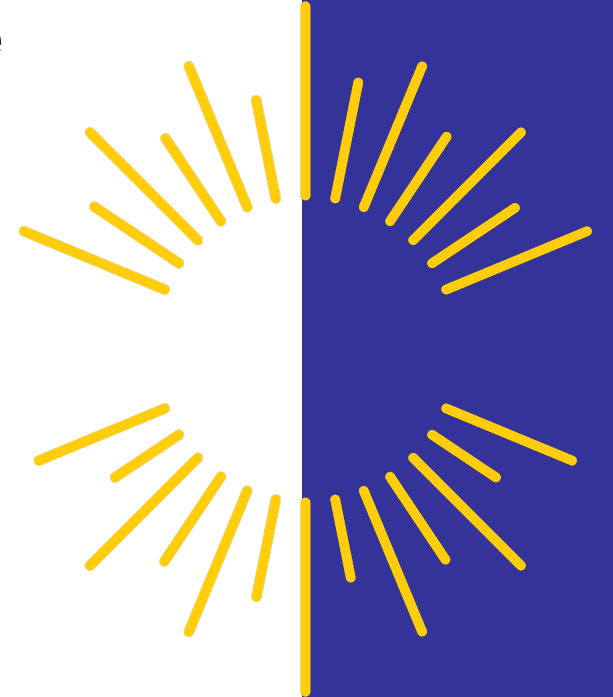
Asiakasturvallisuutta kuvaavia esimerkkejä:

Palveluntuottajalla on velvollisuus **tarkastaa työntekijän rikosrekisteriote**

-Työntekijän pystyttävä **todentamaan henkilöllisyytensä kuvallisella henkilökortilla tai pistekirjoituksella varustetulla henkilökortilla**

-Palvelussa **ei käsitellä asiakkaan käteistä rahaa tai pankkikorttia**

Palveluntuottaja toteuttaa **vuosittain asiakastyytyväisyyskyselyn**



lapha.fi

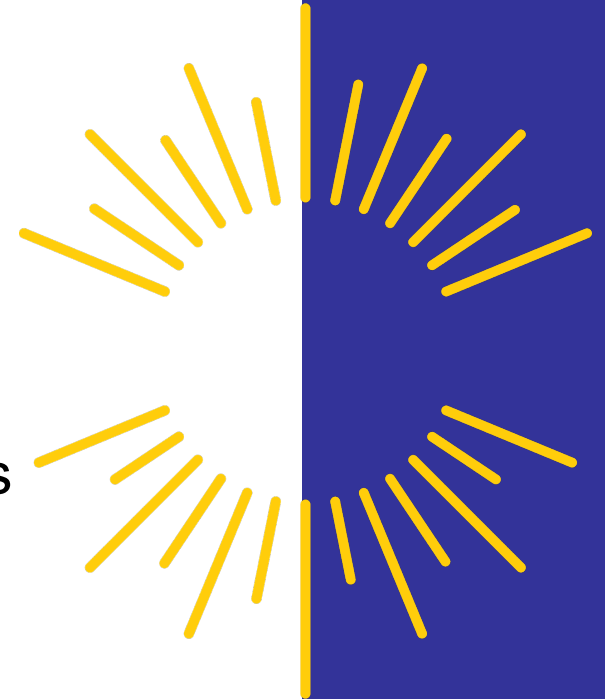
Lapin hyvinvointialue
Lappi buresveadjinguovlu
Laapi pyereestvajeemkuávlu
Lappi pue'rrvääjjamvu'vdd

Hankittavien palvelujen laatu ja asiakasturvallisuus:

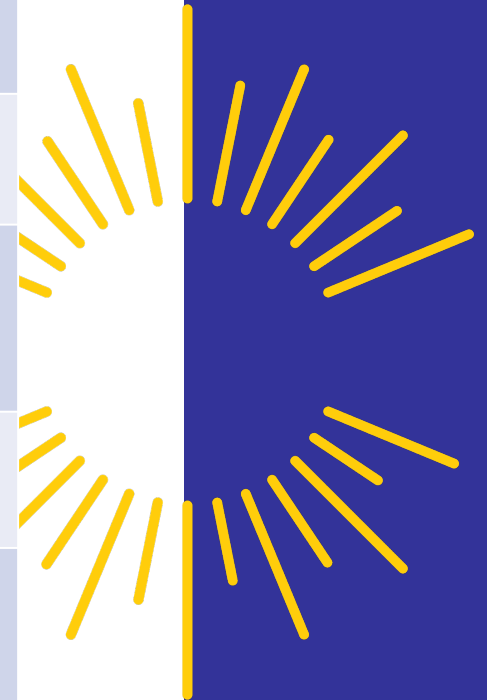
-Palveluille on määritelty ehdottomat vaatimukset. Kilpailutuksen valmistelussa keskustelu ja vuoropuhelu palveluista kiinnostuneiden tarjoajien sekä vammaisneuvoston kanssa. Palvelukuvaus on kommentoitavana otakantaa.fi palvelussa.

-Palvelutuotannon aikana **selvitetään asiakkaan kokemus palvelusta** (asiakastyytyväisyyskysely, palauteet yms.), jolla edistetään palvelun **asiakasturvallisuutta** ja laatua. (**SOTE-valvontalaki HE 299/2022**).

-Palvelutuotannon aikana asiakkaan hyvä, turvallinen ja laadukas palvelu varmistetaan Lapin hyvinvointialueen viranhaltijan, palvelutuottajan, asiakkaan ja tarvittaessa asiakkaan omaisten/läheisten välisenä **yhteistyönä sekä keskusteluina**, palvelutuottajan **omavalvonnalla** sekä tarvittaessa Lapin hyvinvointialueen **valvonnalla**. Asiakkaan **viranhaltija vastaa** asiakkaan palvelun toteutumisesta.



Ajankohta	Hankintaprosessin eteneminen:
17.1.2024	I Markkinavuoropuhelutilaisuus tarjouskilpailusta kiinnostuneille toimijoille (Teams)
12.- 28.2.2024	Palvelukuvaus kommentoitavana otakantaa.fi -palvelussa
20.2.2024	Vammaisneuvosto
27.2.2024	II Markkinavuoropuhelutilaisuus tarjouskilpailusta kiinnostuneille toimijoille (Teams)
28.2.2024	Tilannekatsaus aluehallitukselle
12.3.2024 4-5/2024 5/2024	Tarjouspyynnön julkaisuajankohta, tarjousten jättämisaika 30 pv Hankintapäätösten tekeminen + 14 pv oikaisuvaatimusaika Hankintasopimusten allekirjoittaminen
1.6.2024	Palvelutuotanto alkaa

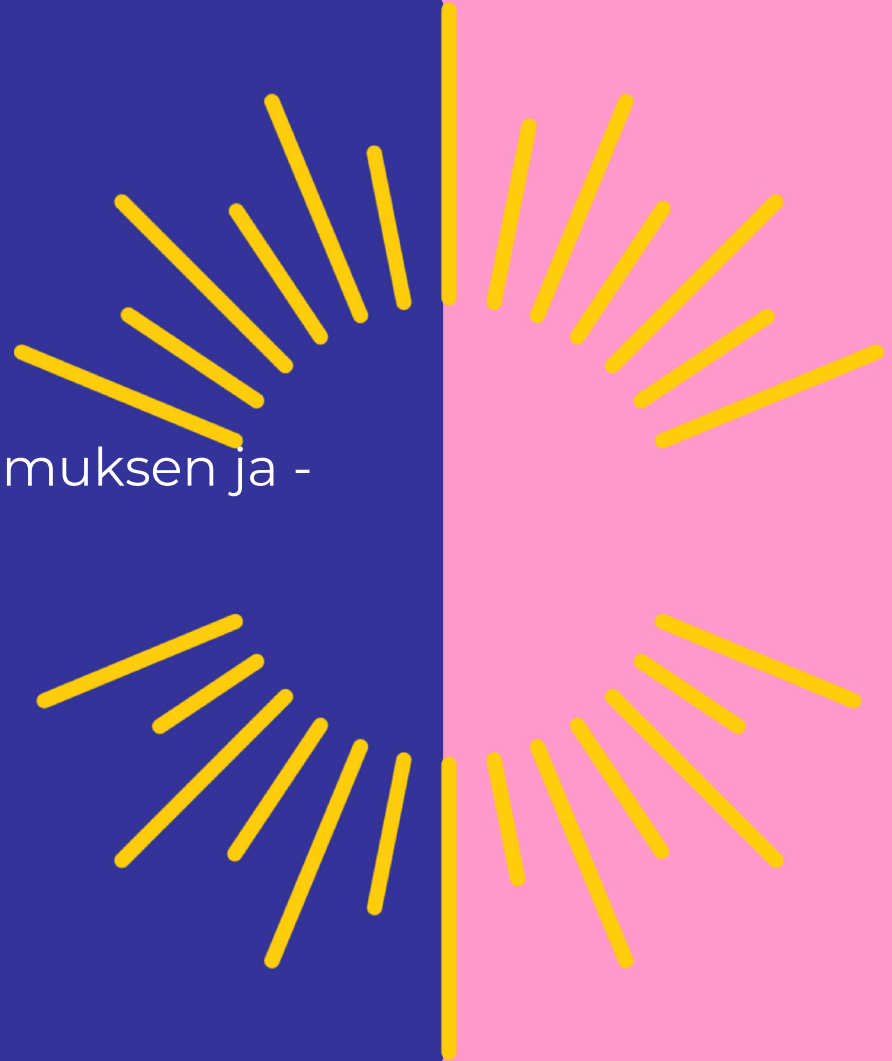


Kiitos

Hyvinvointi- ja turvallisuuskertomuksen ja - suunnitelman valmistelu

Vammaisneuvosto, 20.2.2024

Hanna Marttila,
hyvinvointi- ja osallisuuskoordinaattori



lapha.fi

Lapin hyvinvointialue

Lappi buresveadjiinguovlu
Laapi pyereestvaijeemkuávlu
Lappi pue'rrvääjjamvu'vdd

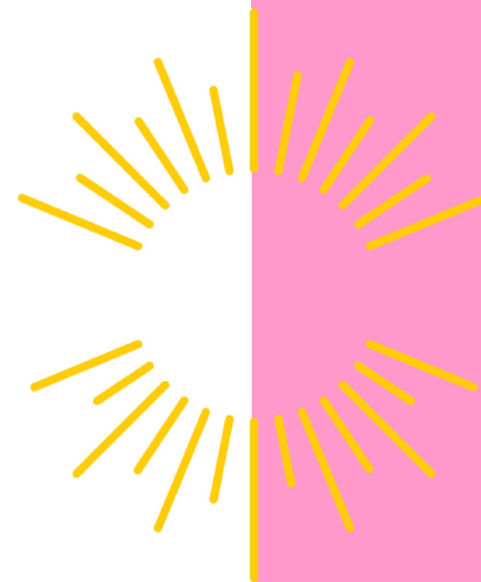
Käsittely vammaisneuvostossa 20.2

- Hyvinvointi- ja turvallisuuskertomuksen teksti vammaisneuvoston 14.11 käsittelystä
- Kärkiteemat ja tavoitekokonaisuudet hyvinvointi- ja turvallisuussuunnitelma 2024-2025
- Teemakeskustelut: tärkeimmät nostot – priorisointi ja vammaisneuvoston toimenpide ehdotukset
- Kokoava keskustelu ja yhteenveto



lapha.fi

Lapin hyvinvointialue
Lappi buresveadjinguovlu
Laapi pyereestvaljeemkuávlu
Lappi pue'rrvääjjamvu'vdd



Hyvinvointia ja terveyttä edistävät elämäntavat

Tavoitteet:

- Edistetään työ- ja toimintakykyä ehkäisemällä ylipainoa ja terveyshaittojen syntymistä
- Käynnistetään elintapaohjauksen toimintamalli Lapin hyvinvointialueella

Vammaisneuvoston nostot:

- Turvallinen liikkuminen
- Ravitsemus

Seksuaaliterveys

Tavoitteet:

- Raskauden keskeytysten ja sukupuoliteitse tarttuvien infektioiden vähentyminen
- Ilmaisen ehkäisyn vaikuttavuuden arviointi
- Seksuaaliterveyden puheeksioton toteutuminen koulu- ja opiskeluterveydenhuollossa sekä äitiys- ja lastenneuvolassa
- Viestinnälliset toimenpiteet

Päihteettömyyden tuki

Tavoitteet:

- Ehkäisevää päihdetyötä tehostetaan monitoimijaisella yhteistyöllä
- Viestintä on yhtenäistä ja suunnitelmallista: Päihteiden käyttöön liittyvät asenteet muuttuvat vähemmän hyväksyviksi
- Lisätään henkilöstön osaamista ja tuetaan toimintamallien käyttöönottoa
- Alkoholinkäytön mini-intervention toteutuminen, kun juomiseen liittyy haitta tai haittariski (terveydenhuollossa tapahtuva alkoholin riskikuluttajan neuvonta)

Mielenterveyden tuki

Tavoitteet:

- Tuetaan lasten ja nuorten mielen hyvinvointia
- Kehitetään koulu- ja opiskeluhuollon matalankynnyksen mielenterveyspalveluita
- Tunnistetaan ja tavoitetaan tukea tarvitseva mahdollisimman varhaisessa vaiheessa
- Tehostetaan huolen puheeksiottoa

Arjen turvallisuus

Tavoitteet:

- Tuetaan yhteisöllisyyttä ja osallisuutta
- Kodin turvallisuuden parantaminen ja vapaa-ajan tapaturmien vähentäminen
- Asiakaskohtaamisissa huoli yksinäisyydestä otetaan puheeksi ja annetaan tietoa yhteisöllisen toiminnan mahdollisuuksista
- Painotetaan osallisuutta lisäävää järjestötoimintaa
- Ikääntyneiden kodin turvallisuuden parantaminen
- Lisätään tietoisuutta vapaa-ajan tapaturmien vähentämiseksi

Vammaisneuvoston näkemyksiä 14.11

- Hyvinvointiin merkittävästi vaikuttava tekijä on osallisuuden kokemus. Osallisuuteen vaikuttavat Lapissa merkittävästi myös välimatkat, joten erilaisia menetelmiä tulee hyödyntää.
- Kolmannen sektorin rooli on hoitopoluissa merkityksellinen.
- Vammaisjärjestöjen ja muun muassa seurakunnan kanssa on tärkeää tehdä tiivistä yhteistyötä yhteisöllisen toiminnan mahdollisuuksien vahvistamiseksi.

Vammaisneuvoston näkemyksiä 14.11

- Pitkät jonotusajat ja esimerkiksi ajan varaamisen haasteet. Muun muassa puhelinasiointiin sekä sähköiseen asiointiin toivotaan kehitystä.
- Työllistymisen mahdollisuuksien moninaistaminen ja vaihtoehtoisten työtapojen lisääminen, työtoiminta ja työyhteisön merkitys.
- Julkisten tilojen esteettömyyteen tulee kiinnittää huomiota, jotta palveluihin pääsy ja arkisten tilojen käyttö on kaikille mahdollista ilman erityisiä haasteita.

Vammaisneuvoston näkemyksiä 14.11

Ravitsemus:

- Tiedon lisääminen terveelliseen ravitsemukseen liittyen
- Palvelutaloissa ruuan laatuun panostaminen
- Ruokapalvelu viikonloppuisin (haasteena ruuan lämmittäminen, kun koko viikonlopun ruuat saadaan kerralla)

Turvallinen liikkuminen:

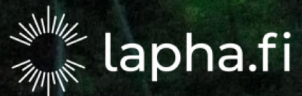
- Katujen kunnossapito ja mm. oikea-aikainen auraus
- Liittymien avaaminen ikäihmisille ja liikkumisrajoitteisille
- Liikkumisrajoitteisille, näkövammaisille ja ikääntyneille oikea-aikaisella aurauksella, hiekoittamisella sekä porttikongien ja liittymien avaamisella on suuri vaikutus arjen hyvinvointiin ja aktiivisuuteen

Tehtävänanto

- Käydään keskustelu eri teemoista ja valitaan tärkeimmät **toimenpide-ehdotukset**, joita vammaisneuvosto esittää ohjelman valmisteluryhmälle
- Valitaan toimenpide-ehdotukset, jotka on selkeitä ja rajattuja sekä realistisia toteutettavaksi 2025 vuoden loppuun mennessä
- Toimenpide-ehdotuksien tulee keskittyä hyvinvointialueen toimintaan

Kiitos!

Hanna Marttila
hyvinvointi- ja osallisuuskoordinaattori
puh. 040 509 6294
hanna.marttila@lapha.fi



Lapin hyvinvointialue

Lappi buresveadjinguvlu
Lappi pyreestvaljeemkuávlv
Lappi pue'rrvääjjamvu'vdd

Vanhus- ja vammaisneuvostojen näkemyksiä hyvinvoinnin tilasta

Lappilaisten ikääntyneiden hyvinvoinnin, terveyden ja arjen turvallisuuden huolenaiheiksi vanhusneuvosto nostaa alkoholin liikakäytön, yksin asuvien ikääntyneiden hyvinvoinnin, pitkien välimatkojen tuomat haasteet, palveluiden oikea-aikaisen saatavuuden ja saavutettavuuden sekä riittävän palveluiden saannin myös kotiin. Merkityksellisenä pidetään myös osallisuuden, kulttuurihyvinvoinnin ja yhteisöllisten liikuntamahdollisuuksien edistämistä. Ikääntyneen väestön ehkäisevään päihdetyöhön tulee kiinnittää huomiota ja etenkin eläkkeelle jääminen nähdään taitekohtana, jolloin ehkäisevällä päihdetyöllä on selkeä rooli. Palveluihin pääseminen oikea-aikaisesti nähdään hyvinvoinnin perusasiana, joka tulee taata, jotta haasteet eivät pääse kasaantumaan. Tällä hetkellä huolta aiheuttavat pitkät jonotusajat ja lähipalveluiden katoaminen. Ikääntyneiden neuvolapalveluita pidetään tärkeinä ja näiden hupeneminen ei ole toivottava kehityssuunta.

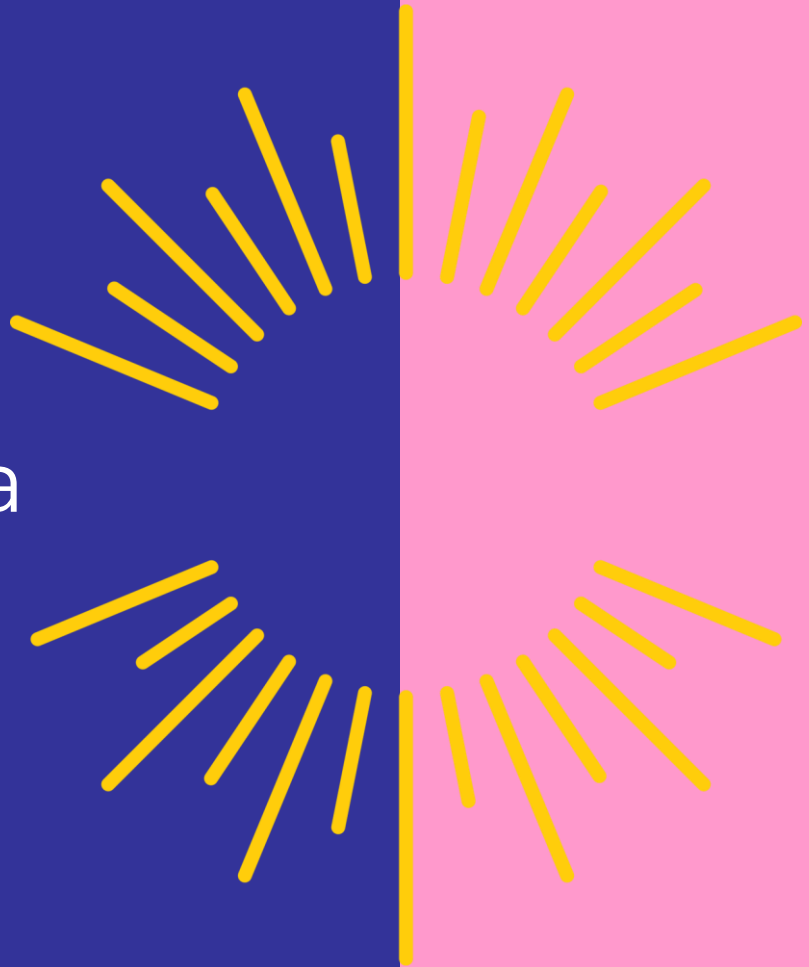
Koronapandemian vaikutukset näkyvät edelleen ja etenkin ikääntyneitä on haastavaa saada aktivoitumaan kodin ulkopuoliseen toimintaan. Keskeiseksi haasteeksi muodostuu sosiaalisten suhteiden puute, kun yhteisöllisyyttä ja verkostoja ei pääse rakentumaan, jos kotoa poistutaan vain harvoin. Yksinäisyyden nähdään vaikuttavan laajasti useisiin hyvinvointitekijöihin, kuten mielenterveyteen ja päihteiden käyttöön. Ensiarvoisen tärkeänä nähdäänkin helposti saavutettavan yhteisöllisen toiminnan järjestäminen ja esimerkiksi ulkoilukaverien saaminen ikääntyneille yksin asuville. Myös saavutettavia kulttuuripalveluita olisi tärkeää tarjota ikääntyneille. Elintapojen merkitys hyvinvointiin on suuri, minkä vuoksi tiedon jakaminen ja viestintä ovat tärkeässä roolissa. Vanhusneuvosto nostaa myös esille alueelliset erot, joita on merkityksellistä tarkastella. Muonio-Enontekiö alueella ikääntyneet ovat muuhun Lappiin verrattaessa terveempiä. Näiden erojen taustatekijöihin ja toimenpiteisiin toivotaan perehdyttävän tarkemmin.

Vammaisten hyvinvoinnin, terveyden ja arjen turvallisuuden edistämiseksi Lapissa tulee huomioida kohderyhmän osallisuuden vahvistaminen, turvallisen liikkumisen mahdollistaminen sekä palveluiden saavutettavuus. Huolta palveluiden tämänhetkisessä tilanteessa herättää pitkät jonotusajat sekä esimerkiksi ajan varaamisen haasteet. Muun muassa puhelinasiointiin sekä sähköiseen asiointiin toivotaan kehitystä. Hyvinvointiin merkittävästi vaikuttava tekijä on osallisuuden kokemus ja mielekäs arki, jossa on sisältöä. Työllistymisen mahdollisuuksien moninaistaminen ja vaihtoehtoisten työtapojen lisääminen mahdollistaisivat kohderyhmässä hyvinvoinnin kasvua. Osallisuuteen vaikuttavat Lapissa merkittävästi myös välimatkat, joten erilaisia menetelmiä tulee hyödyntää. Vammaisneuvoston selkeä näkemys on, että taluspaineista huolimatta vammaisten osallisuuden mahdollisuuksista tulee pitää kiinni. Vammaisjärjestöjen ja muun muassa seurakunnan kanssa on tärkeää tehdä tiivistä yhteistyötä yhteisöllisen toiminnan mahdollisuuksien vahvistamiseksi. Kolmannen sektorin rooli on myös hoitopoluissa merkityksellinen. Järjestöavustusten rooli korostuu ja tähän prosessiin toivotaan yksinkertaistamista pienten järjestöjen työn helpottamiseksi.

Runsaasti kehitettävää nähdään turvallisen liikkumisen mahdollistamisessa ja esteettömyyden parantamisessa. Jotta aktiivisuutta voidaan ylläpitää, tulee kotoa poistuminen ja kevyen liikenteen väylillä kulkeminen olla turvallista myös talvikauden aikana, joka on Lapissa erityisen pitkä. Tapaturmilla ja kaatumisilla on pitkäkestoiset vaikutukset itsenäiseen arjesta selviytymiseen sekä liikkumiseen. Liikkumisrajoitteisille, näkövammaisille ja ikääntyneille oikea-aikaisella aurauksella, hiekoittamisella sekä porttikongien ja liittymien avaamisella on suuri vaikutus arjen hyvinvointiin. Yhteistyötä toivotaan tiivistettävän hyvinvointialueen ja kuntien välillä kunnossapidon merkityksellisyyden korostamiseksi ja sen myötä tilanteen kehittämiseksi. Myös julkisten tilojen esteettömyyteen tulee kiinnittää huomiota, jotta palveluihin pääsy ja arkisten tilojen käyttö on kaikille mahdollista ilman erityisiä haasteita.

Osallisuusohjelma

LUONNOS 5.2.2024

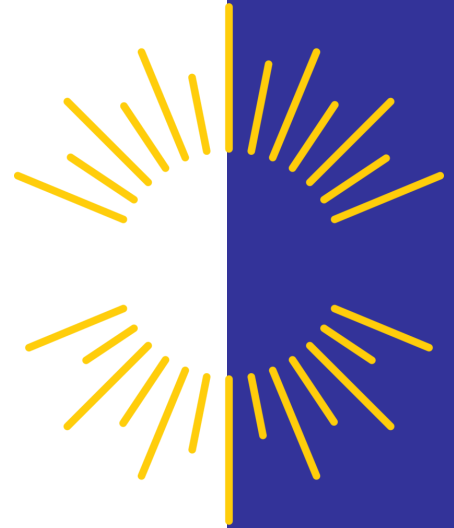


lapha.fi

Lapin hyvinvointialue

Lappi buresveadjinguovlu
Lappi pyereestváijeemkuávlu
Lappi pue rrváájjamvu'vdd

2. Osallisuusohjelman tavoitteet

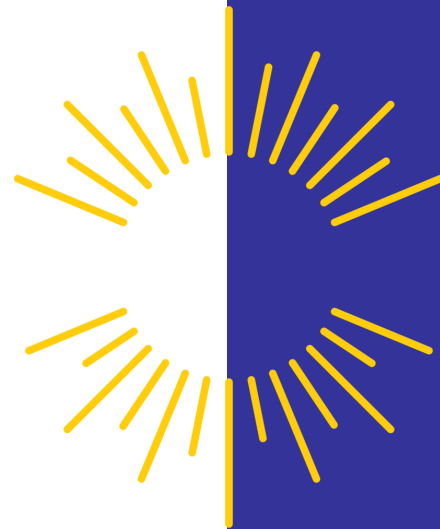


Tavoitteet osallisuusohjelmalle

Osallisuusohjelman tavoitteena on lisätä, edistää ja varmistaa:

1. Ihmisten osallisuutta heidän omassa elämässään ja tätä myötä ihmisten tunnetta **kuulluksi tulemisesta ja yhteisöön kuulumisesta**
2. Palveluiden ja toiminnan asukas- sekä asiakaslähtöisyyttä
3. Monitoimijaista yhteistyötä hyvinvointialueen sisällä sekä keskeisten kumppaneiden kanssa
4. Hyvinvointialueen demokratian toteutumista

4. Osallisuuden kehittäminen 2024-2026



lapha.fi

Lapin hyvinvointialue
Lapin buresveadjinguovlu
Lapin pyereestváijeemkuávlu
Lapin pue'rrvääjjamvu'vdd

Osallisuusohjelman painopisteet

1. **Tasavertainen asukasosallisuus ja hyvä asiakaskokemus** – kehitämme ja edistämme asukkaiden ja asiakkaiden osallisuutta ja vaikuttamista itseään koskeviin asioihin sekä hyvinvointialueen demokratiaan
2. **Vahva kumppanuus** – edistämme asukkaiden ja palvelujen käyttäjien osallisuutta, toimijuutta sekä hyvinvointia tukevaa osallisuutta yhteistyökumppaneiden kanssa
3. **Hyvä osallisuustoiminnan johtaminen** – antaa edellytykset tasavertaiselle asukasosallisuudelle ja hyvälle asiakaskokemukselle

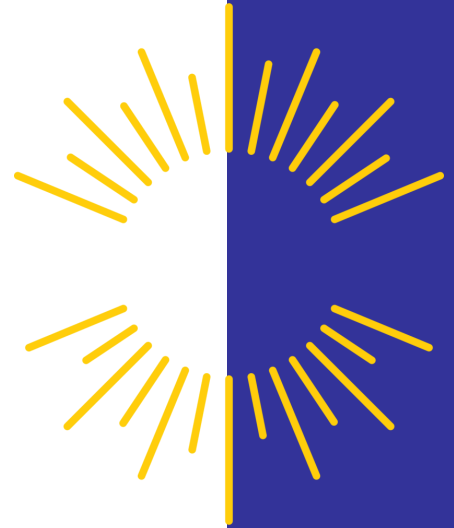
Kärkitoimenpiteet vuosille 2024-2026 (LUONNOS)

- Alustavia toimenpide-ehdotuksia



lapha.fi

Lapin hyvinvointialue
Lapin büresveadjinguovlu
Lapin pyereestváijeemkuávlu
Lapin pue'rrvääjjamvu'vdd



Painopistealue 1: Tasavertainen asukasosallisuus ja hyvä asiakaskokemus (1/2)

Osatavoitteet	Toimenpiteet	Vastuutahot	Mittari
1.1 Arvokas ja kunnioittava kohtaaminen	1.1.a. Koulutusta asiakkaiden kohtaamiseen	Toimialat	Osallistuneiden määrä
	1.1.b. Koulutusta asukkaiden vaikuttamisen tapoihin?	Kehittämis- ja strategiapalvelut / Osallisuustiimi	Osallistuneiden määrä
1.2 Asiakas pystyy antamaan helposti palautetta palveluista	1.2. Yhdenmukainen ja monikanavainen palautejärjestelmä	Laadunhallintapalvelut / Asiakaskokemus	1 asiakas-palautejärjestelmä
1.3 Asiakkaan mahdollisuus vaikuttaa itseä koskeviin päätöksiin	1.3. Työntekijä varmistaa asiakkaan osallisuuden itseään koskeviin päätöksiin	Palvelutuotanto	Mikä mittarina?
1.4 Vuorovaikutteinen ja selkeä asukas- ja asiakasviestintä	1.4. Mikä toimenpiteeksi viestintään? Vuoropuhelun mahdollistaminen ja miten se tehdään?	Palvelutuotanto, viestintäyksikkö	Mitkä mittarit?

Painopistealue 1: Tasavertainen asukasosallisuus ja hyvä asiakaskokemus (2/2)

Osatavoitteet	Toimenpiteet	Vastuutahot	Mittari
1.5 Osallisuus ja toimijuus paranee	1.5.a. Kehitetään, yhtenäistetään ja otetaan käyttöön monipuolisia osallistumista ja vaikuttamista edistäviä tapoja	Hyvinvointialueen kaikki toimijat, osallisuus- ja asiakkuuslautakunta	Määrä, raportointi lautakunnalle
	1.5.b. Osallisuusohjelman toteutumista tukevien suunnitelmien laatiminen palvelualueilla	Hyvinvointialueen kaikki toimijat	Suunnitelmat raportoidaan osallisuustiimille
	1.5.c. Osallisuuskyselyn toteuttaminen hyvinvointialueella (satunnaisotannalla)	Osallisuustiimi	Kyllä tai ei
	1.5.d. Hyvinvointialueen vaalien toteutuminen / äänestysaktiivisuus		Äänestysprosentti
1.6 Yhteiskehittäminen	1.6 Yhteiskehittämisen toimintamalli ja rakenne (asiakasraadit, kehittäjäasiakkaat, asukaskehittäjät)	Tutkimus- ja kehittämispalvelut / Kehittämisen- ja innovaatiopalvelut	Valmis 2026 lopussa
1.7 Vaikuttamistoimielimien toiminta	1.7 vaikuttamistoimielimien toiminnan ylläpitäminen ja kehittäminen	Osallisuustiimi ja palvelualueet, vaikuttamistoimielimet	Lausunnot, käsitellyt asiat